



archivo de la real chancillería
de granada

conservación

actuaciones 2009



EDICIÓN AL CUIDADO DE DAVID TORRES IBÁÑEZ
GRANADA 2010

FOTOGRAFÍAS: SONIA BORDES GARCÍA, MARIA LUISA CANO BARRIO, IRENA LAZAROVA STOYTCHIEVA.

© DE LOS TEXTOS Y DE LAS FOTOGRAFÍAS SUS AUTORAS Y ARCHIVO DE LA REAL CHANCILLERÍA DE GRANADA.

MEMORIA DE LAS ACTUACIONES DEL PROGRAMA DE
2009 DE CONSERVACIÓN Y RESTAURACIÓN DE
DOCUMENTOS DEL ARCHIVO DE LA REAL CHANCILLERÍA
DE GRANADA

EL PROGRAMA DE CONSERVACIÓN 2009 EN EL ARCHGR. MEMORIA DE LAS ACTUACIONES.

DAVID TORRES IBÁÑEZ
DIRECTOR DEL ARCHIVO DE LA REAL CHANCILLERÍA DE GRANADA

EL REGLAMENTO DEL SISTEMA ANDALUZ DE ARCHIVOS VIGENTE, EN SU CAPÍTULO VI DEDICADO A LA CONSERVACIÓN, DEFINE ÉSTA COMO EL «CONJUNTO DE MEDIDAS Y PROCEDIMIENTOS DESTINADOS A ASEGURAR LA PRESERVACIÓN O PREVENCIÓN DE POSIBLES ALTERACIONES FÍSICAS, TANTO DE LOS EDIFICIOS COMO DE LOS DOCUMENTOS, ASÍ COMO SU RESTAURACIÓN CUANDO ÉSTAS SE HAYAN PRODUCIDO», Y ESTABLECE QUE ES EL OBJETIVO DE LA CONSERVACIÓN «MANTENER LA INTEGRIDAD FÍSICA Y FUNCIONAL DE LOS DOCUMENTOS A FIN DE QUE EN TODO MOMENTO ESTÉN DISPONIBLES PARA SU SERVICIO, SEA APLICANDO MEDIDAS QUE POTENCIEN SU ESTABILIDAD O MEDIANTE ACCIONES DESTINADAS A FRENAR SU DETERIORO Y, EN SU CASO, PROVEER LOS MEDIOS NECESARIOS PARA RESTAURAR SU INTEGRIDAD». EN CUMPLIMIENTO DE LO DISPUESTO EN EL REGLAMENTO PARA LOS ARCHIVOS INTEGRADOS EN EL SAA, ANUALMENTE SE ELABORA Y DESARROLLA EN EL ARCHIVO DE LA REAL CHANCILLERÍA DE GRANADA UN PROGRAMA DE CONSERVACIÓN DE FONDOS QUE ABARCA DIVERSOS ASPECTOS. POR UNA PARTE LOS RELATIVOS AL MANTENIMIENTO DE LAS CONDICIONES ÓPTIMAS DE CONSERVACIÓN EN LOS DEPÓSITOS; POR OTRA LA LIMPIEZA Y REINSTALACIÓN DE LOS DOCUMENTOS Y LA RESTAURACIÓN DE AQUELLOS QUE HAN PERDIDO SU INTEGRIDAD FÍSICA Y FUNCIONAL; Y FINALMENTE LA FORMA Y CAUTELAS PARA LA CONSULTA DE LOS DOCUMENTOS EVITANDO QUE SU SERVICIO NO INCIDA NEGATIVAMENTE EN SU CONSERVACIÓN.

EL PROGRAMA ANUAL DE LIMPIEZA DE LOS DEPÓSITOS, SERVICIO QUE SE REALIZA EN EL ARCHGR A TRAVÉS DE UNA CONTRATACIÓN EXTERNA, CONTEMPLA UN TURNO SEMANAL ROTATIVO PARA LIMPIAR DIARIAMENTE UNO DE LOS CINCO DEPÓSITOS CON LOS QUE CUENTA EL ARCHIVO, Y DOS LIMPIEZAS EXTRAORDINARIAS CADA AÑO. EN EL PLIEGO DE CONDICIONES TÉCNICAS Y ADMINISTRATIVAS SE ESTABLECEN LOS PROTOCOLOS DE PERIODICIDAD, FORMA, Y PRODUCTOS QUE SE EMPLEARÁN POR PARTE DEL PERSONAL ENCARGADO, CON OBJETO DE NO ALTERAR LAS CONDICIONES AMBIENTALES Y EVITAR DAÑOS EN LAS UNIDADES DE CONSERVACIÓN Y MOBILIARIO. TAMBIÉN SE REALIZAN LOS PRECEPTIVOS MANTENIMIENTOS PERIÓDICOS POR UNA EMPRESA ESPECIALIZADA PARA LOS CONTROLES DE ROEDORES Y PLAGAS.

EN CUANTO AL CONTROL DE LAS CONDICIONES CLIMÁTICAS, UN SISTEMA DATALOGGER VERIFICA LECTURAS QUE SON VOLCADAS EN GRÁFICOS Y EN TABLAS DE DATOS, Y QUE PERMITEN ELABORAR LOS INFORMES MENSUALES Y ANUALES. LOS VALORES TOMADOS EN LOS DEPÓSITOS DEL ARCHGR, DESDE LA INSTALACIÓN EN 2005 DE LOS EQUIPOS DE MEDIDA, NOS PERMITEN CONCLUIR QUE ÉSTOS SE ENCUENTRAN DENTRO DE LOS PARÁMETROS ACEPTABLES, SIN DESCOMPENSACIONES ENTRE LA HR Y LA TEMPERATURA QUE PUDIERAN PONER EN RIESGO LA DOCUMENTACIÓN, Y QUE SE MANTIENEN CON LAS ACTUACIONES DE RENOVACIÓN DEL AIRE Y VENTILACIÓN, A LO QUE HAY QUE UNIR EL FACTOR VENTAJOSO QUE SUPONE EL CLIMA SECO DE LA CIUDAD DE GRANADA QUE FAVORECE ESTA ESTABILIDAD.

LOS TRABAJOS DE LIMPIEZA Y REINSTALACIÓN DE LA DOCUMENTACIÓN SE REALIZAN ANUALMENTE EN DOS FASES: POR UNA PARTE, EL PERSONAL AUXILIAR DEL ARCHG DE FORMA CONTÍNUA Y PARALELAMENTE A LOS TRABAJOS DE RECuento DE LOS FONDOS, VA SUSTITUYENDO EN LOS CASOS EN QUE ES NECESARIO, LAS CARPETILLAS DE CONSERVACIÓN DE LOS DOCUMENTOS Y OTROS ELEMENTOS QUE PUEDEN RESULTAR PERNICIOSOS COMO CUERDAS O BALDUQUES ANTIGUOS; AL TIEMPO QUE VA CUMPLIMENTANDO, EN

UNA HOJA DE CAPTACIÓN DE INCIDENCIAS, TAMBIÉN LAS OBSERVACIONES SOBRE EL ESTADO DE CONSERVACIÓN. ESTA INFORMACIÓN SE UTILIZA PARA ESTABLECER FUTUROS PROGRAMAS Y PROYECTOS DE CONSERVACIÓN Y RESTAURACIÓN, ASÍ COMO PARA LA RETIRADA DE AQUELLAS UNIDADES ARCHIVÍSTICAS QUE POR SU ESTADO NO PERMITEN LA MANIPULACIÓN QUE CONLLEVA SU CONSULTA Y/O REPRODUCCIÓN. EN ESTE SENTIDO, LA PROGRAMACIÓN DE DIGITALIZACIÓN QUE DESDE LA DIRECCIÓN GENERAL DEL LIBRO, ARCHIVOS Y BIBLIOTECAS DE LA CONSEJERÍA DE CULTURA, SE VIENE EJECUTANDO EN EL ARCHGR PERMITE QUE AQUELLOS DOCUMENTOS DE LOS QUE SE HA OBTENIDO COPIA DIGITAL NO SE VUELVAN A SACAR A LA CONSULTA EN SALA, REMITIENDO A SU LECTURA EN LAS PANTALLAS DE LOS TERMINALES.

POR OTRA, SE CONTRATA ANUALMENTE, LA LIMPIEZA E INSTALACIÓN DE UNA SELECCIÓN DE CAJAS DE LOS FONDOS EN ORGANIZACIÓN QUE CONTIENEN DOCUMENTOS QUE PRESENTAN UN ESTADO DE CONSERVACIÓN DEFICIENTE, COMO PASO PREVIO E INELUDIBLE A SU ORGANIZACIÓN Y DESCRIPCIÓN, Y SIEMPRE QUE NO SUFRAN PATOLOGÍAS QUE REQUIERAN OTRO TIPO DE INTERVENCIÓN.

EN LOS ÚLTIMOS AÑOS SE HA VENIDO TRABAJADO SOBRE EL FONDO DE LA REAL AUDIENCIA Y CHANCILLERÍA Y SOBRE LOS FONDOS DE LOS JUZGADOS DE PRIMERA INSTANCIA E INSTRUCCIÓN DE GRANADA. EN 2009 EL OBJETO DEL TRABAJO SE HA CENTRADO EN LA DOCUMENTACIÓN DE LAS ESCRIBANÍAS DE CÁMARA; LOCALIZANDO DENTRO DE ÉSTAS UNIDADES DE INSTALACIÓN DOCUMENTACIÓN DE FONDOS CONTEMPORÁNEOS Y DE LA SECRETARÍA DEL REAL ACUERDO. LA PLANIFICACIÓN DE ESTA INTERVENCIÓN Y SU DESARROLLO SON EL OBJETO DE LA PRIMERA PARTE DE ÉSTA MEMORIA.

LA INCLUSIÓN DE UN TALLER DE RESTAURACIÓN EN EL EDIFICIO INAUGURADO EN 2005, Y LA DOTACIÓN DE UN COMPLETO Y MODERNO EQUIPAMIENTO FINANCIADO POR LA CONSEJERÍA DE CULTURA DE LA JUNTA DE ANDALUCÍA, PERMITE LA REALIZACIÓN DE INTERVENCIONES Y LA APLICACIÓN DE LOS TRATAMIENTOS CURATIVOS NECESARIOS.

COMO OBJETIVO PARA EL PROGRAMA DE 2009 SE FIJÓ EL ESTUDIO Y RESTAURACIÓN DE UNA SERIE DOCUMENTAL COMPLETA: LOS 12 VOLUMENES DE LIBROS DE REALES CÉDULAS, PROVISIONES Y AUTOS ACORDADOS PARA EL GOBIERNO DE LA CHANCILLERÍA. SU CONTINUIDAD CRONOLÓGICA E IMPORTANCIA DOCUMENTAL E HISTÓRICA PERMITÍAN LA PLANIFICACIÓN Y EJECUCIÓN DE ESTUDIOS Y RESTAURACIONES EN UNA MISMA SERIE CON UN ÁMBITO CRONOLÓGICO DILATADO, DONDE SE HACÍAN PATENTES NOVEDADES Y TRADICIONES ADMINISTRATIVAS CON SU REPERCUSIONES EN EL FORMATO DE LOS DOCUMENTOS.

LA EXPOSICIÓN DE LOS TRABAJOS DE RESTAURACIÓN, INTRODUCIDOS POR LA IDENTIFICACIÓN DE LA SERIE, SON EL OBJETO DE LA SEGUNDA PARTE DE LA MEMORIA.

EL APARTADO DEDICADO A RESTAURACIÓN RECOGE TAMBIÉN OTRAS INTERVENCIONES. EN 2009 SE HA COMENZADO LA ACTIVIDAD DE DIFUSIÓN «DM 09 EL DOCUMENTO DEL MES». CONSISTE EN LA MUESTRA PERIÓDICA EN EL PATIO DEL ARCHGR DE ALGUNOS DE LOS DOCUMENTOS MÁS REPRESENTATIVOS DE LOS FONDOS Y DE LAS COLECCIONES QUE SE CONSERVAN, PUESTOS EN RELACIÓN CON TEMAS DE INTERÉS O EFEMÉRIDES. SE PLANTEA COMO UNA FORMA DE DAR A CONOCER EL CONTENIDO DEL ARCHIVO A LAS PERSONAS QUE SE ACERCAN A LA CASA DEL PADRE SUÁREZ. PARA ELLO SE UTILIZA COMO ESPACIO EXPOSITIVO EL ÚNICO ESPACIO ABIERTO A LA VISITA, DONDE SE HA INSTALADO UNA VITRINA Y PANELES CON INFORMACIÓN SOBRE EL DOCUMENTO QUE SE MUESTRA, ADEMÁS DE FOLLETOS INFORMATIVOS SOBRE LA DOCUMENTACIÓN QUE SE EXHIBE Y SOBRE EL ARCHGR.

ESTA ACTIVIDAD HA OBLIGADO, PARA MOSTRARLOS EN LAS MEJORES CONDICIONES, LA RESTAURACIÓN DE ALGUNOS DE LOS DOCUMENTOS QUE MENSUALMENTE SE HAN SELECCIONADO PARA SU EXPOSICIÓN.

TAMBIÉN HAY QUE INCLUIR EN LAS RESTAURACIONES, FUERA DEL PROYECTO DE LOS «LIBROS DE REALES CÉDULAS...», LAS QUE HAN REQUERIDO LOS DOCUMENTOS SOLICITADOS EN PRÉSTAMO PARA EXPOSICIONES.

EN EL CAMPO DE LA CONSERVACIÓN DE LOS DOCUMENTOS DE ARCHIVO, EL ARCHGR PARTICIPA Y COLABORA EN LOS PROYECTOS Y GRUPOS DE INVESTIGACIÓN, SIGUIENTES: «CIENCIA Y CULTURA ESCRITA»; GRUPO DE INVESTIGACIÓN PROYECTO I+D+I (REF. CQT2005-07717) «NUEVAS TECNOLOGÍAS DE ANÁLISIS PARA EL CONOCIMIENTO DE MATERIALES Y TÉCNICAS EN MANUSCRITOS ÁRABES DE AL-ÁNDALUS». UNIVERSIDAD DE GRANADA; GRUPO DE INVESTIGACIÓN DEL PROYECTO DE EXCELENCIA, «CARACTERIZACIÓN DE LOS

MATERIALES DE MANUSCRITOS ÁRABES DE LA PENÍNSULA IBÉRICA PARA LA ELABORACIÓN DE UN CORPUS DOCUMENTAL»; GRUPO DE INVESTIGACIÓN DEL PROYECTO «APLICACIÓN DE TECNOLOGÍAS DE ANÁLISIS ESPECÍFICAS PARA EL CONOCIMIENTO DE MATERIALES Y LA MEJORA DE LOS PROCESOS DE CONSERVACIÓN DE LOS MANUSCRITOS ÁRABES DE LA PENÍNSULA IBÉRICA (SS. X-XIII)».

EN ESTE CAMPO, EL ARCHGR HA PROMOVIDO Y COLABORADO EN LA ORGANIZACIÓN DE REUNIONES Y ACTIVIDADES DE FORMACIÓN Y DIVULGACIÓN CIENTÍFICA. LOS DÍAS 16 Y 17 DE NOVIEMBRE SE CELEBRÓ EN EL ARCHGR EL CURSO «ESTUDIO IN SITU DEL PATRIMONIO DOCUMENTAL MEDIANTE TÉCNICAS DE ANÁLISIS NO INVASIVAS». HASTA HACE POCOS AÑOS, EL ANÁLISIS Y CARACTERIZACIÓN MATERIAL DE LOS DOCUMENTOS DE ARCHIVO SE HA VENIDO HACIENDO A PARTIR DE LA EXTRACCIÓN DE UNA MUESTRA DIRECTAMENTE DESDE EL DOCUMENTO A ESTUDIAR. EN LA ACTUALIDAD, NUEVAS TÉCNICAS NO DESTRUCTIVAS COMO μ -RAMAN Y FLUORESCENCIA DE RAYOS X ESTÁN SIENDO PUESTAS A PUNTO PARA LA IDENTIFICACIÓN IN SITU DE LOS MATERIALES CONSTITUTIVOS DEL PATRIMONIO DOCUMENTAL. EL CURSO SE COMPLETÓ CON LA MUESTRA DE UN NUEVO EQUIPO PORTÁTIL DE DIFRACCIÓN DE RAYOS X/FLUORESCENCIA DE RAYOS X (XRD/XRF) DISEÑADO Y CONSTRUIDO POR EL CENTRE DE RECHERCHE ET DE RESTAURATION DES MUSÉES DE FRANCE (C2RMF) Y EL MUSEO DEL LOUVRE DE PARÍS, QUE FUE UTILIZADO PARA ANALIZAR MUESTRAS DE DOCUMENTOS DE LOS FONDOS DEL ARCHGR.

EL DÍA 25 DE NOVIEMBRE CON MOTIVO DE LA PRESENTACIÓN DEL INSTRUMENTO ARCHIVÍSTICO EN FORMATO E-BOOK, QUE CONTIENE LA *COLECCIÓN DE PERGAMINOS DEL ARCHIVO DE LA REAL CHANCILLERÍA DE GRANADA*, Y EL PROGRAMA DE ACTUACIONES DE CONSERVACIÓN QUE SE HAN LLEVADO A CABO EN DICHA COLECCIÓN, SE CELEBRÓ LA MESA REDONDA BAJO EL TÍTULO «LOS AVANCES DE LA INVESTIGACIÓN CIENTÍFICA APLICADOS A LA CONSERVACIÓN DEL PATRIMONIO DOCUMENTAL», EN LA QUE PARTICIPARON LOS PROFESORES DE LA UNIVERSIDAD DE GRANADA DR. D. JUAN CARLOS ÁLVAREZ MERINO, DIRECTOR DE LA DIVISIÓN DE ANÁLISIS FORENSE DEL LABORATORIO DE IDENTIFICACIÓN GENÉTICA, LA DRA. D^a. TERESA ESPEJO ARIAS, PROFESORA TITULAR DE RESTAURACIÓN DE DOCUMENTOS DE LA FACULTAD DE BELLAS ARTES, Y EL DR. D. JOSÉ LUIS VILES QUERO, CATEDRÁTICO DE QUÍMICA ANALÍTICA DE LA FACULTAD DE CIENCIAS. ESTA MESA REDONDA, CULMINABA LOS TRABAJOS DEL CICLO «VIEJOS SOPORTES Y NOVÍSIMAS TECNOLOGÍAS: ANÁLISIS DE ADN, Y CARACTERIZACIÓN QUÍMICA DE LOS MATERIALES PARA LA CONSERVACIÓN DE LA COLECCIÓN DE PERGAMINOS DEL ARCHIVO DE LA REAL CHANCILLERÍA DE GRANADA». LAS TÉCNICAS DE EXÁMEN Y ANÁLISIS FÍSICAS Y QUÍMICAS EMPLEADAS TRADICIONALMENTE EN LA CARACTERIZACIÓN DE DOCUMENTOS DE ARCHIVO SE ESTÁN VIENDO COMPLEMENTADAS EN LA ACTUALIDAD POR OTRAS TÉCNICAS MÁS AVANZADAS QUE IDENTIFICAN GENÉTICAMENTE LA ESPECIE ANIMAL DE PROCEDENCIA DEL PERGAMINO EMPLEADO EN LA ELABORACIÓN DE CÓDICES MEDIEVALES. UN EQUIPO DE INVESTIGACIÓN DE LA UNIVERSIDAD DE GRANADA EN EL QUE PARTICIPAN MIEMBROS DE LOS DEPARTAMENTOS DE PINTURA, EN SU SECCIÓN DE CONSERVACIÓN DE DOCUMENTOS, Y DE MEDICINA LEGAL, EN COLABORACIÓN CON LOS ARCHIVOS DE LA REAL CHANCILLERÍA DE GRANADA E HISTÓRICO PROVINCIAL DE GRANADA HAN VALIDADO EL PROCEDIMIENTO ANALIZANDO UNA SERIE DE DOCUMENTOS ÁRABES Y CRISTIANOS FECHADOS ENTRE LOS SS. XIII Y XVI. LA PUESTA A PUNTO DE LA TÉCNICA DE ANÁLISIS DE ADN PARA ESTE FIN HA PERMITIDO IDENTIFICAR INEQUÍVOCAMENTE LA ESPECIE ANIMAL DE PROCEDENCIA. FRENTE A OTROS ESTUDIOS QUE IMPLICAN EL EMPLEO DE UNA PORCIÓN DEL MATERIAL, EN ESTE TRABAJO SE HAN UTILIZADO MICROMUESTRAS DE PIEL O DE PELO OBTENIDAS DIRECTAMENTE DE DOCUMENTOS ORIGINALES SIN NINGÚN RIESGO FÍSICO PARA LA INTEGRIDAD DEL PERGAMINO.

CONSERVACIÓN

ACONDICIONAMIENTO E INSTALACIÓN

SONIA C. BORDES GARCÍA

EN EL AÑO 2009, ADECUÁNDOSE A LA PROGRAMACIÓN DEL ARCHIVO DE LA REAL CHANCILLERÍA DE GRANADA, LAS TÉCNICOS DE GESPAD AL-ANDALUS S.L. HAN REALIZADO UNA CAMPAÑA, QUE SE HA CENTRADO EN LA LIMPIEZA E INSTALACIÓN DE DOCUMENTOS DE LAS SERIES DE PLETIOS CIVILES DEL FONDO DE LA REAL AUDIENCIA Y CHANCILLERÍA Y QUE SE INICIÓ EN FEBRERO DE 2009 PROLONGÁNDOSE HASTA NOVIEMBRE DE 2009. LOS TRABAJOS QUE SE HAN LLEVADO A CABO DURANTE NUEVE MESES FUERON SUPERVISADOS POR UNA TÉCNICO DE ARCHIVO, ENCARGADA DE LA CLASIFICACIÓN E INDIVIDUALIZACIÓN DE LAS PIEZAS DOCUMENTALES. LAS TAREAS DE LIMPIEZA, DESPLEGADO DE HOJAS E INSTALACIÓN EN CARPETILLAS DE CONSERVACIÓN Y POSTERIORMENTE EN CAJAS HAN SIDO REALIZADAS POR DOS AUXILIARES DE ARCHIVO CON UNA DILATADA EXPERIENCIA EN EL TRATAMIENTO DE DOCUMENTACIÓN HISTÓRICA.

RESPECTO A LA DOCUMENTACIÓN QUE PERTENECE A FONDOS AÚN NO IDENTIFICADOS SE HA PROCEDIDO A SU LIMPIEZA DEJÁNDOLA EN LAS CAJAS EN LAS QUE CONSERVAN EL MISMO ORDEN QUE TENÍAN LOS LEGAJOS, Y SEÑALANDO EN LA APLICACIÓN INFORMÁTICA DE INVENTARIO –EN EL CAMPO DE OBSERVACIONES- UNA INFORMACIÓN MÁS O MENOS SOMERA (TIPOS DOCUMENTALES, ESCRIBANÍAS, FECHAS, REFERENCIAS A POSIBLES FONDOS, ETC) DEL CONTENIDO QUE PUDIERA FACILITAR LA POSTERIOR CLASIFICACIÓN Y ESTUDIO DE LOS FONDOS QUE SE HAN TRATADO.

EL RESULTADO HA SIDO LA LIMPIEZA, INDIVIDUALIZACIÓN DE PLEITOS Y REINSTALACIÓN DE 543 CAJAS, CORRESPONDIENTES A LAS SIGUIENTES UNIDADES DE INSTALACIÓN:

-13905 A 14405

-14632 A 14647 (ÉSTAS SON EL RESULTADO DEL INCREMENTO DEL VOLUMEN DEBIDO A SU REINSTALACIÓN E INSERCIÓN EN CARPETILLAS)

-UNIDADES DE INSTALACIÓN SUeltas QUE SE HALLABAN SIN LIMPIAR, LOCALIZADAS EN UNA REVISIÓN DE LOS DEPÓSITOS 1 Y 2.

PROCESO TÉCNICO

EL PROCESO TÉCNICO FUE REALIZADO ÍNTEGRAMENTE EN UNO DE LOS ESPACIOS DEL ARCHIVO DESTINADO ESPECÍFICAMENTE A ELLO: LA SALA DE LIMPIEZA Y CLASIFICACIÓN HASTA DONDE SE FUERON TRASLADANDO DE FORMA CONTINUADA LAS CAJAS, DESDE LOS DEPÓSITOS 1 Y 2 DEL ARCHIVO.

APARECIERON TAMBIÉN ENTREMEZCLADOS ALGUNOS EXPEDIENTES JUDICIALES Y GUBERNATIVOS DE LA AUDIENCIA TERRITORIAL DE GRANADA O DE LOS DISTINTOS JUZGADOS DE DISTRITO, ASÍ COMO DE JUZGADOS PRIVATIVOS U ÓRGANOS DE LAS JURISDICIONES ESPECIALES DEL ANTIGUO RÉGIMEN, EN ÉSTOS DOS ÚLTIMOS –COMO HEMOS SEÑALADO Y POR NO HABERSE IDENTIFICADO AÚN EL FONDO NO SE HAN CLASIFICADO.

EL PROCESO CONSISTIÓ EN LA SUCESIÓN DE UNA SERIE DE FASES DE ACTUACIÓN EN EL ORDEN QUE SE EXPONE A CONTINUACIÓN:

- DESENLEGAJAMIENTO
- CLASIFICACIÓN
- LIMPIEZA MECÁNICA
- DESPLEGAMIENTO
- INDIVIDUALIZACIÓN DE PIEZAS EN CARPETILLAS
- REINSTALACIÓN

SE COMENZÓ EXTRAYENDO LOS LEGAJOS DE LAS CAJAS EN QUE ESTABAN INSTALADOS. ALGUNOS DE ELLOS SE HALLABAN SUELTOS AUNQUE UNA GRAN PROPORCIÓN SE ENCONTRABA ENLEGAJADA CON CUERDAS DE CÁÑAMO. ALGUNOS CONSERVABAN INCLUSO EL TEJUELO DE CARTÓN O PAPEL CON LA SIGNATURA QUE LES CORRESPONDIÓ EN EL PRIMER ENLEGAJAMIENTO, EN SU MAYOR PARTE EFECTUADO EN LA SEGUNDA MITAD DEL S. XVIII Y PUNTUALMENTE ALGUNOS CONSERVABAN TAMBIÉN LA REFERENCIA A LA ESCRIBANÍA DE CÁMARA A LA QUE PERTENECEN Y EN DONDE SE HABÍAN ACUMULADO. EN ESTOS CASOS, SE HA PROCEDIDO PRIMERO A RETIRAR LAS CUERDAS DE CÁÑAMO QUE LOS AGRUPABAN, ASÍ COMO LOS CORDELES DE BRAMANTE CON QUE SE HALLABAN INDIVIDUALIZADAS ALGUNAS PIEZAS, RESEÑANDO EN EL CAMPO DE "SIGNATURA ANTIGUA" DE LA APLICACIÓN INFORMÁTICA DE *INVENTARIO DEL FONDO DE LA REAL AUDIENCIA Y CHANCILLERÍA*, EL NÚMERO DE SIGNATURA Y LA ESCRIBANÍA A LA QUE PERTENECEN – EN LOS CASOS QUE SE HA PODIDO IDENTIFICAR-, PARA TENER CONSTANCIA Y PODER RECONSTRUIR SU HISTORIA ARCHIVÍSTICA.

ENTRE ÉSTOS, SE HAN LOCALIZADO LEGAJOS PERTENECIENTES A LAS ESCRIBANÍAS DE CASTROVIEJO Y LUQUE ADEMÁS DE OTROS YA DETECTADOS EN CAMPAÑAS ANTERIORES (BARAHONA, ENTRALA, RAMOS, REJANO, SEGURA, SIERRA...) ASÍ COMO REFERENCIAS A SU ORGANIZACIÓN DENTRO DE LAS ESCRIBANÍAS (DE CALIDAD, GRANDES, VIEJOS, MODERNOS, RECIBIMIENTOS, ETC...)

POSTERIORMENTE, SE ABORDÓ LA CLASIFICACIÓN DE LAS PIEZAS POR PARTE DE UN TÉCNICO, SEPARANDO EN PRIMER LUGAR LOS FONDOS, YA QUE SI BIEN LA MAYOR PARTE DE LA DOCUMENTACIÓN CORRESPONDÍAN A LAS SERIES DE PLEITOS CIVILES DE CHANCILLERÍA.

TAMBIÉN SE FUERON SEPARANDO LAS PIEZAS QUE, AUNQUE FORMANDO PARTE DEL FONDO DE CHANCILLERÍA, CORRESPONDÍAN A SERIES PRODUCIDAS POR FUNCIONES DIFERENTES A LAS JURISDICCIONALES, COMO ES EL CASO DE LAS PERTENECIENTES AL REAL ACUERDO, SECRETARÍA DE PRESIDENCIA, LIBROS DE CHANCILLERÍA, INVENTARIOS ANTIGUOS, SECRETARÍA DE LAS PENAS DE CÁMARA Y GASTOS DE JUSTIICA, ASÍ COMO ALGUNAS PIEZAS CORRESPONDIENTES A SERIES FACTICIAS, TALES COMO PLANOS O PERGAMINOS QUE, AUNQUE EN SU ORIGEN SU PRESENCIA SE DEBE A HABER SIDO PRESENTADOS COMO PIEZAS DE PRUEBA, BIEN APORTADAS POR LAS PARTES EN LITIGIO (ESCRITURAS, TÍTULOS...) BIEN ORDENADAS REALIZAR POR EL TRIBUNAL (VISTAS DE OJOS...), ACTUALMENTE SE ENCUENTRAN DISOCIADOS Y POR TANTO, PASAN A ENGROSAR LAS COLECCIONES DE DOCUMENTOS TEXTUALES Y LA DE DOCUMENTOS FIGURATIVOS, UNA VEZ COTEJADOS LOS INSTRUMENTOS DE DESCRIPCIÓN DE LOS PLEITOS POR SI PUDIERA HALLARSE DESCRITO EL PLEITO AL QUE PERTENECE.

FINALIZADA LA CLASIFICACIÓN, SE PROCEDÍA A LA LIMPIEZA MECÁNICA DE LOS DOCUMENTOS, FOLIO A FOLIO, MEDIANTE BROCHAS Y EN ALGUNOS CASOS INSTRUMENTAL ADECUADO – ESCALPELOS- PARA RETIRAR LOS DISTINTOS TIPOS DE RESIDUOS ADHERIDOS A LAS HOJAS, TENIENDO EN CUENTA LOS FINES QUE SE PERSIGUEN EN ESTA PRIMERA INTERVENCIÓN, TENIENDO PRESENTE NO INTERFERIR EN LAS POSIBLES TAREAS DE RESTAURACIÓN QUE ALGUNAS DE LAS PIEZAS REQUIEREN, SEPARÁNDOLAS E INSTALÁNDOLAS EN EL DEPÓSITO DE RESERVA, CON OBJETO, POR UN LADO, DE EVITAR POSIBLES CONTAGIOS A OTROS DOCUMENTOS EN BUEN ESTADO, Y POR OTRO, PARA AYUDAR A SU RÁPIDA LOCALIZACIÓN POR PARTE DE LOS TÉCNICOS DEL LABORATORIO DE RESTAURACIÓN. EN EL CASO DE PIEZAS SINGULARES –PLANOS, PERGAMINOS, SELLOS- SE LES ENTREGABA INMEDIATAMENTE PARA SU TRATAMIENTO E INSTALACIÓN EN CONTENEDORES ESPECIALES.

PARALELAMENTE AL CEPILLADO Y LIMPIEZA EN GENERAL, SE FUE PROCEDIENDO AL DESPLEGADO DE FOLIOS DOBLADOS O ARRUGADOS, EXCEPTO LOS QUE DEBÍAN QUEDARSE EN TAL ESTADO POR EL SIGNIFICADO QUE TENÍAN TALES DOBLECES, ASÍ ES EL CASO DE LAS DEMANDAS, DOBLADAS PARA SER LOCALIZADAS RÁPIDAMENTE DENTRO DEL PLEITO O LAS SENTENCIAS, QUE POR SU TAMAÑO EN UNOS CASOS Y SU DESARROLLO APAISADO EN OTROS, SE HAN VUELTO A DOBLAR TRAS SU LIMPIEZA.

UNA VEZ LIMPIOS, SE HA INSTALADO CADA UNIDAD ARCHIVÍSTICA EN CARPETILLAS DE CONSERVACIÓN, QUEDANDO ASÍ INDIVIDUALIZADAS PARA SU DESCRIPCIÓN POSTERIOR, Y POR ÚLTIMO SE REINSTALABAN EN LAS MISMAS CAJAS O EN NUEVAS, SI ERA NECESARIO, Y SE DEVOLVÍAN A SU LUGAR EN EL DEPÓSITO.

RESPECTO A LAS AFECCIONES DETECTADAS, SOBRE LAS QUE SE HA ACTUADO HAN SIDO VARIADAS, ESPECÍFICAMENTE LAS SIGUIENTES:

- POLVO. LA SUFRÍAN DE MANERA GENERAL TODAS LAS PIEZAS.
- HONGOS. TAMBIÉN MUCHOS DE LOS DOCUMENTOS, MUY HÚMEDOS, POR DIFERENTES RAZONES, PRESENTABAN MANCHAS DE DIFERENTE COLOR (MORADO, ROSA, NEGRO) DEBIDO A LA ACCIÓN DE ÉSTOS. LA ACCIÓN FÚNGICA ESTABA NEUTRALIZADA Y NO ERA ACTIVA. FRENTE A LOS MISMOS SE OPTÓ POR EL CEPILLADO Y EL ASPIRADO COMO SISTEMA PALIATIVO PARA LA DISPERSIÓN DE LAS ESPORAS. EN CASOS MUY PUNTUALES, Y COMO MEDIDA DE PROTECCIÓN LA PIEZA DOCUMENTAL SE HA INSERTADO ENTRE FOLIOS DE PAPEL SECANTE .
- MATERIAL ORGÁNICO. OTROS MUCHOS DOCUMENTOS ENCERRABAN RESTOS DE INSECTOS, BRIZNAS DE PAJA, COPROLITOS DE ROEDORES..., QUE FUERON RETIRADOS CON CEPILLADO Y EN ALGUNOS CASOS CON EL ESCALPELO.
- RESTOS DE ESCOMBRO. EN ALGUNOS CASOS HAN APARECIDO FRAGMENTOS DE MORTERO, CAL, RESTOS DE LADRILLO, PRODUCTO DE LOS AVATARES SUFRIDOS POR LA DOCUMENTACIÓN EN LOS DISTINTOS DEPÓSITOS QUE A LO LARGO DEL TIEMPO HAN IDO OCUPANDO.
- BARRO. FINALMENTE, SIGUEN APARECIENDO ALGUNOS LEGAJOS CONVERTIDOS EN BLOQUES DE BARRO, DEBIDO, AL PARECER, A UNA INUNDACIÓN SUFRIDA EN EL DEPÓSITO EN QUE SE CUSTODIARON DURANTE SIGLOS: LOS SÓTANOS DEL PALACIO DE LA CHANCILLERÍA. SI BIEN ES CIERTO QUE SU PROPORCIÓN HA SIDO MENOR QUE EN OTRAS CAMPAÑAS.

RESULTADOS

AL SER INDIVIDUALIZADAS LAS PIEZAS EN CARPETILLAS, LA DOCUMENTACIÓN SACADA INICIALMENTE, PASÓ A OCUPAR UN MAYOR DE UNIDADES DE INSTALACIÓN 543, QUE COMO HEMOS SEÑALADO AL PRINCIPIO HAN ENGROSADO LA SERIE EN 15 CAJAS (14632 A 14647), ADEMÁS DE COMPLETAR LOS HUECOS QUE HAN IDO QUEDANDO EN EL DEPÓSITOS AL DESPLAZAR LAS QUE SE HALLABAN EN MUY MAL ESTADO AL DEPÓSITO DE RESERVA.

ADEMÁS, SE HAN IDENTIFICADO Y RECUPERADO 21 LIBROS PERTENECIENTES A SERIES DE LAS SECRETARÍAS DE LAS SALAS DE LO CIVIL Y SALA PÚBLICA, Y DE LAS DISTINTAS ESCRIBANÍAS: LIBROS DE CONOCIMIENTO DE PLEITOS CIVILES, LIBROS DE REPARTIMIENTO DE PLEITOS, LIBROS DE ENLEGAJAMIENTO, DEJANDO CONSTANCIA EN EL INVENTARIO, Y OTROS LIBROS PERTENECIENTES A LOS FONDOS CONTEMPORÁNEOS COMO LA AUDIENCIA TERRITORIAL DE GRANADA Y QUINCE JUZGADOS.

TODAS LAS MODIFICACIONES E INCIDENCIAS HAN SIDO REFERENCIADAS EN EL CAMPO "OBSERVACIONES" DE LA APLICACIÓN INFORMÁTICA DEL INVENTARIO DEL FONDO DE LA REAL AUDIENCIA Y CHANCILLERÍA.



EJEMPLOS DEL ESTADO INICIAL DE LA DOCUMENTACIÓN: ATADOS, TEJUELOS...





SEPARACIÓN DE LAS PIEZAS POR FONDOS Y SERIES DIFERENTES DEL DE LA REAL AUDIENCIA Y CHANCILLERÍA



"CLASIFICACIÓN" DE LOS DISTINTOS PLEITOS PREVIA A SU LIMPIEZA



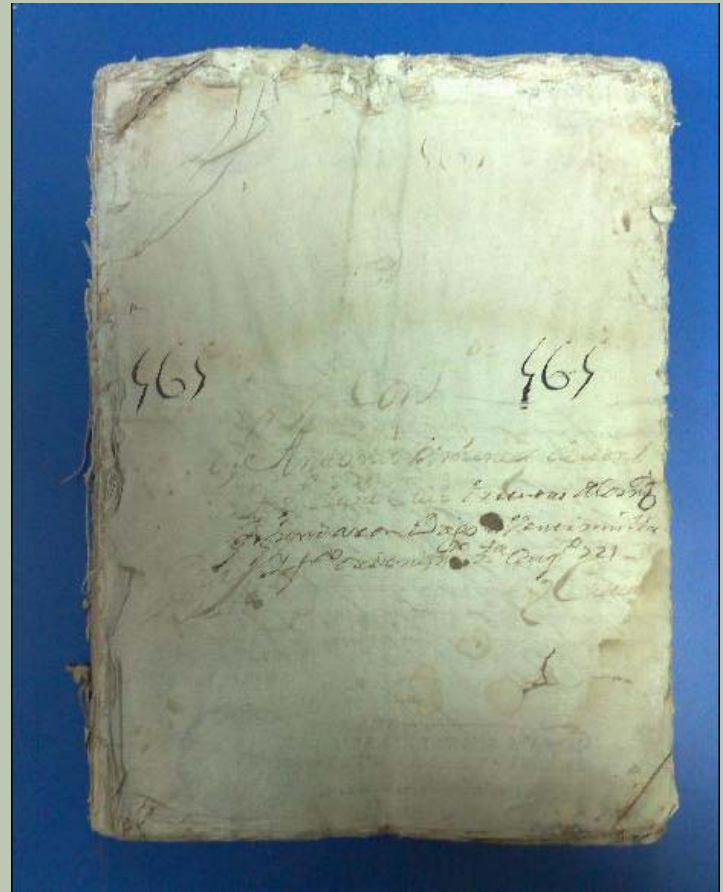
ALGUNOS PLEITOS SE ENCUENTRAN ATADOS CON BRAMANTE



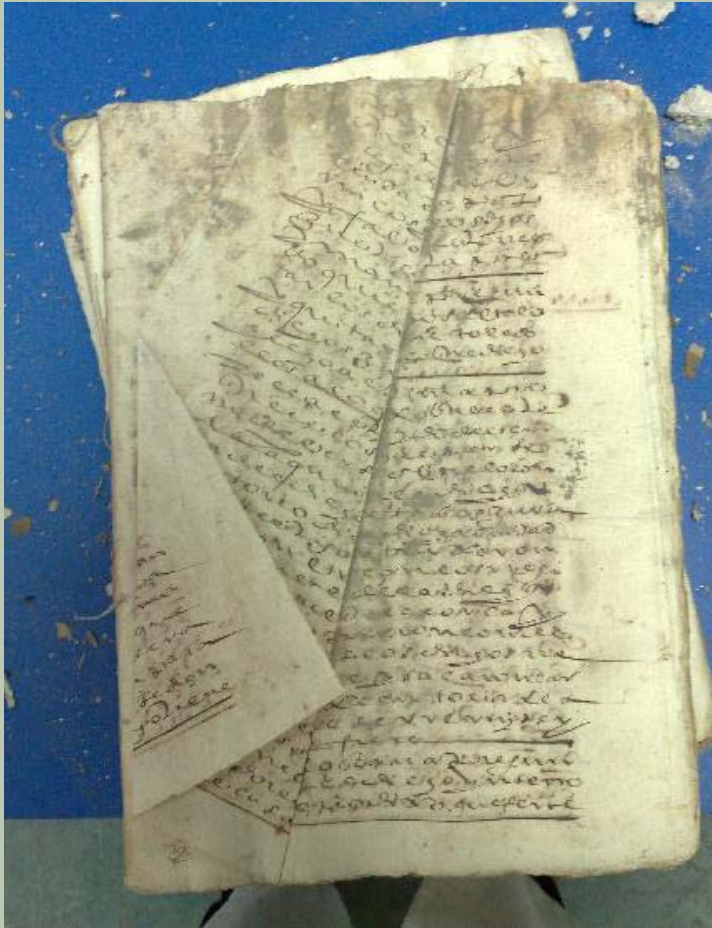
PROCESO DE CEPILLADO



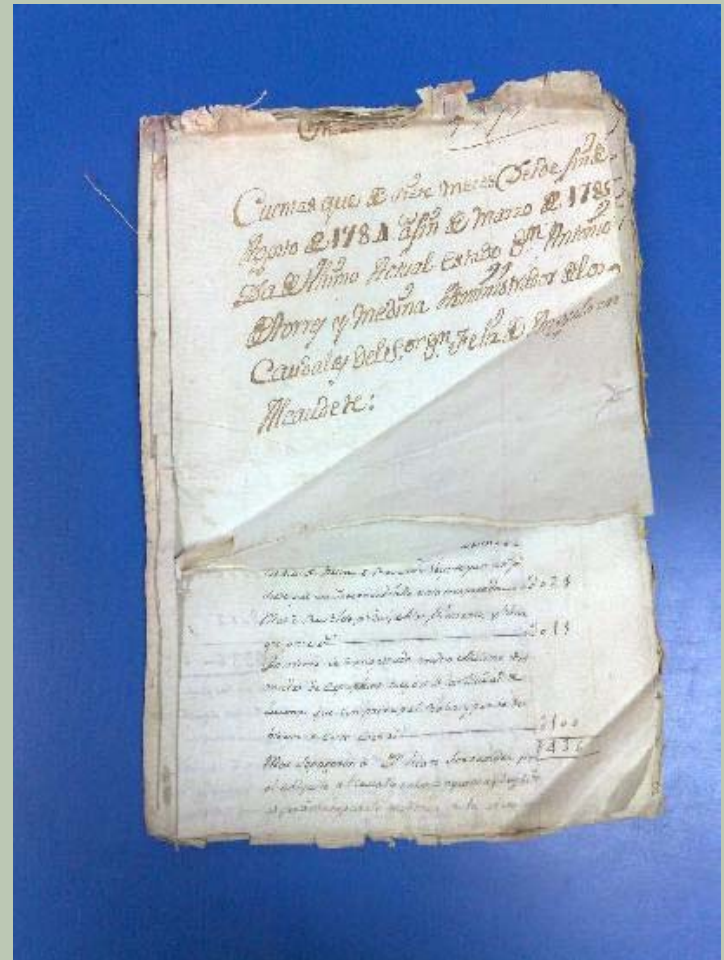
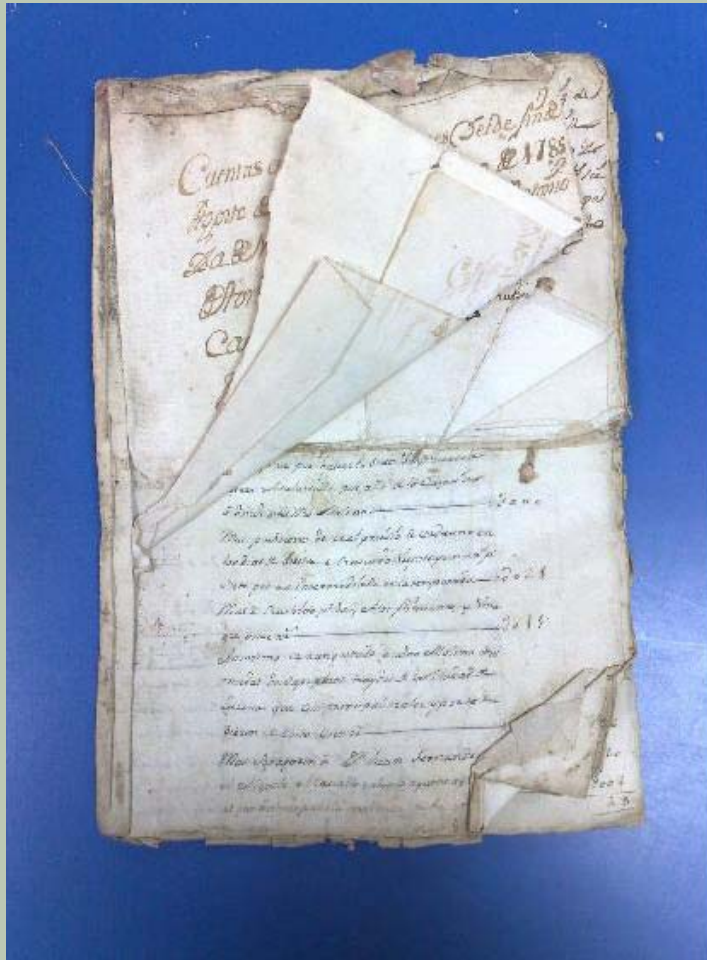
PROCESO DE LIMPIEZA. ANTES Y DESPUÉS



PROCESO DE LIMPIEZA. ANTES Y DESPUÉS



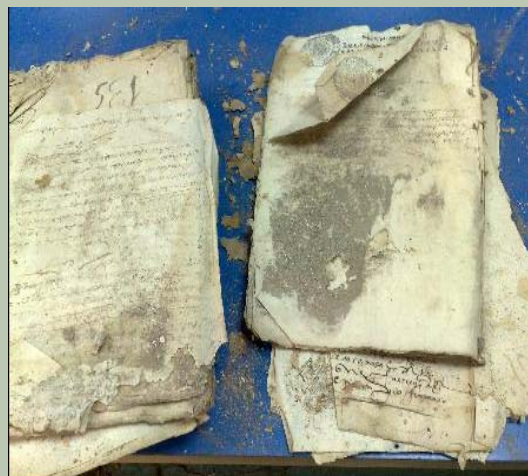
DESPLÉGADO DE HOJAS. ANTES Y DESPUÉS



DESPLÉGADO DE HOJAS. ANTES Y DESPUES



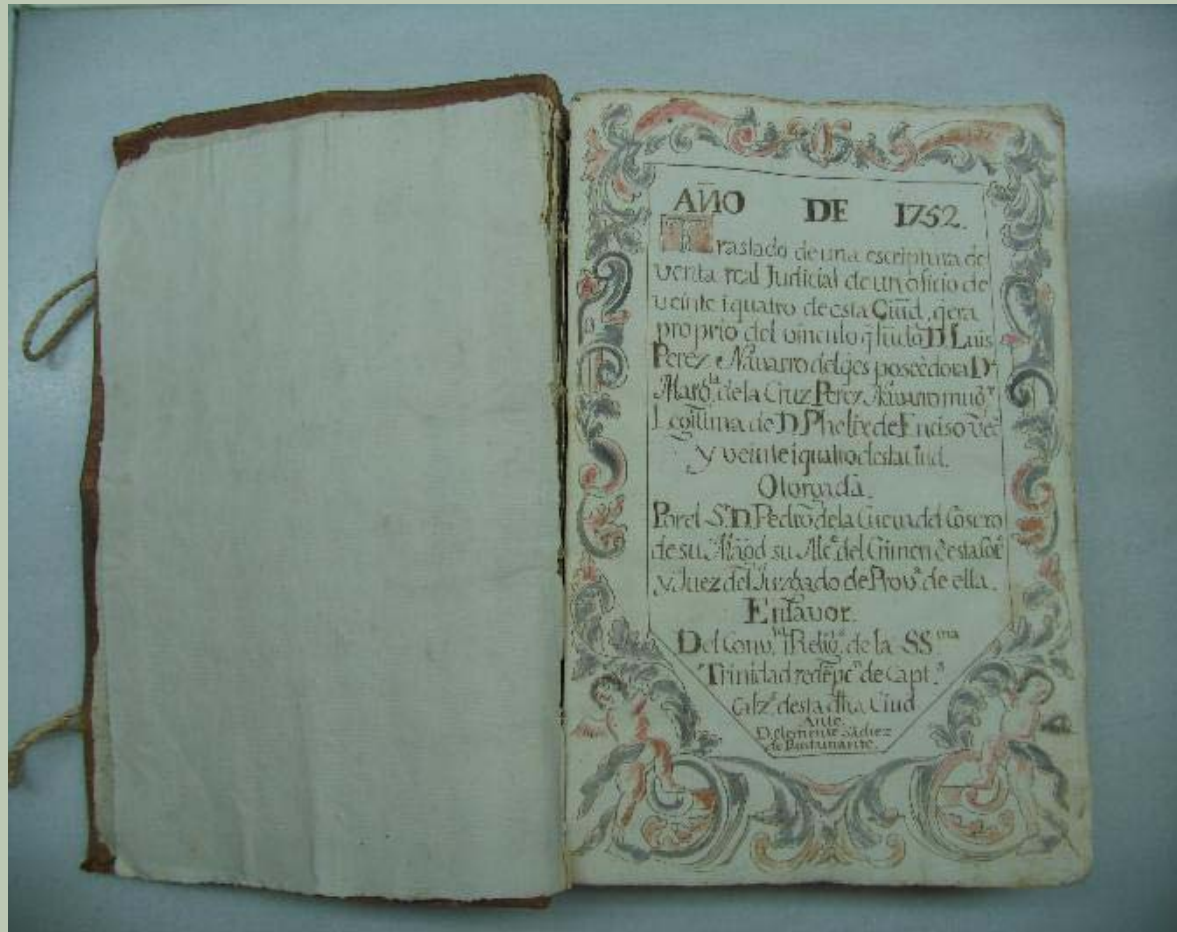
PROCESO DE REINSTALACIÓN Y ESTADO FINAL DE LAS UNIDADES DE INSTALACIÓN ANTES DE SU DEVOLUCIÓN AL DEPÓSITO



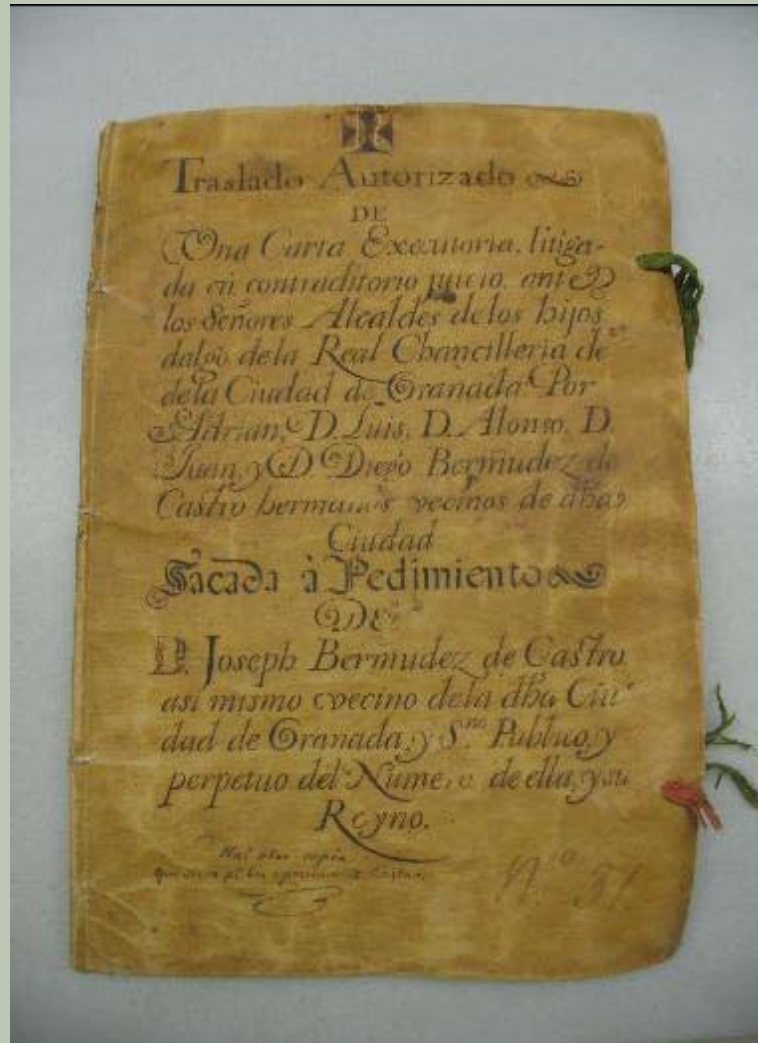
EJEMPLOS DE DISTINTAS AFECCIONES: POLVO, TIERRA, ARENA, BARRO, COPROLITOS...



EJEMPLOS DE DISTINTAS AFECCIONES: MATERIA ORGÁNICA, HONGOS...



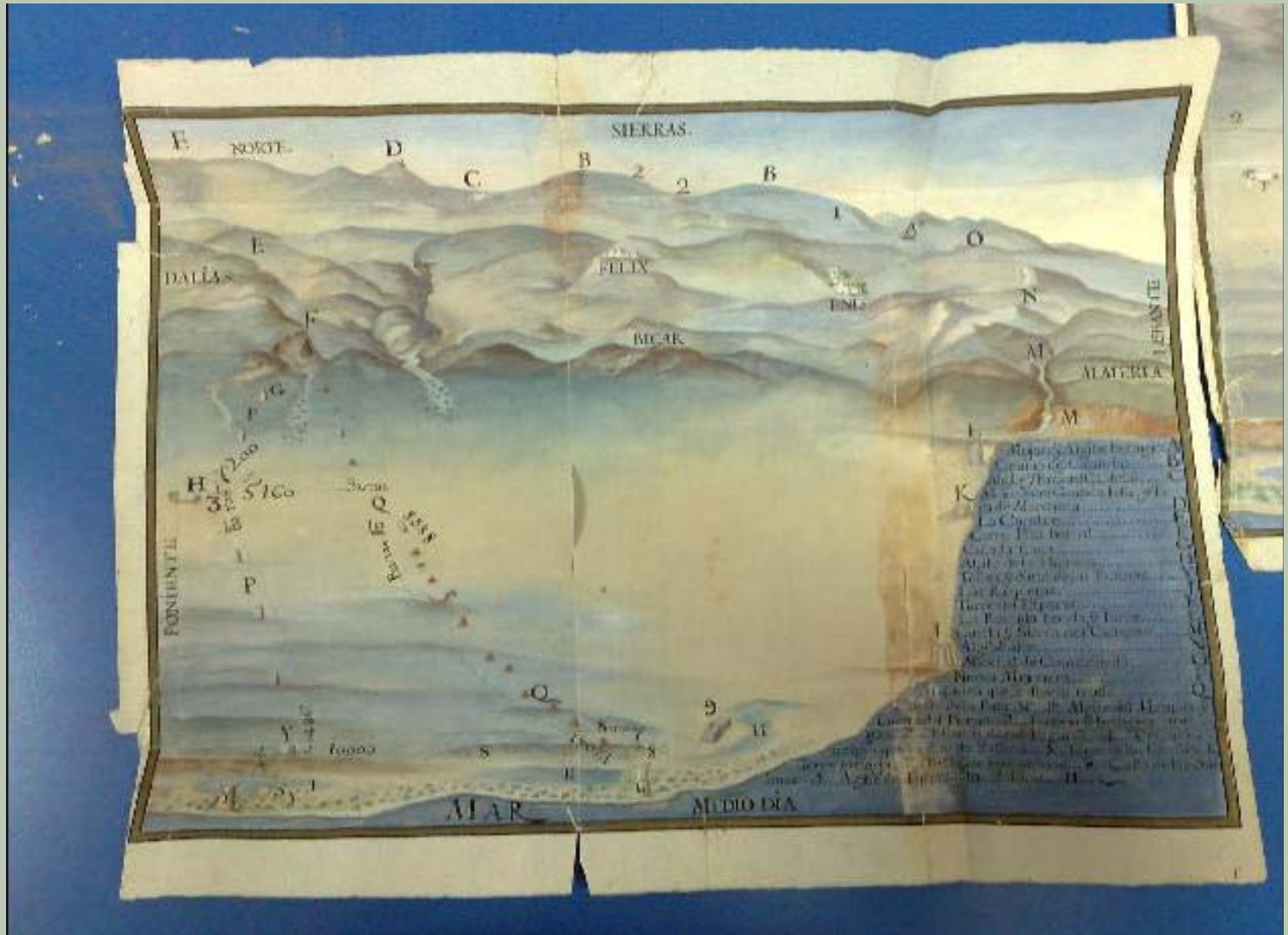
DOCUMENTO EN FORMATO LIBRO FORMANDO PARTE DEL EXPEDIENTE JUDICIAL



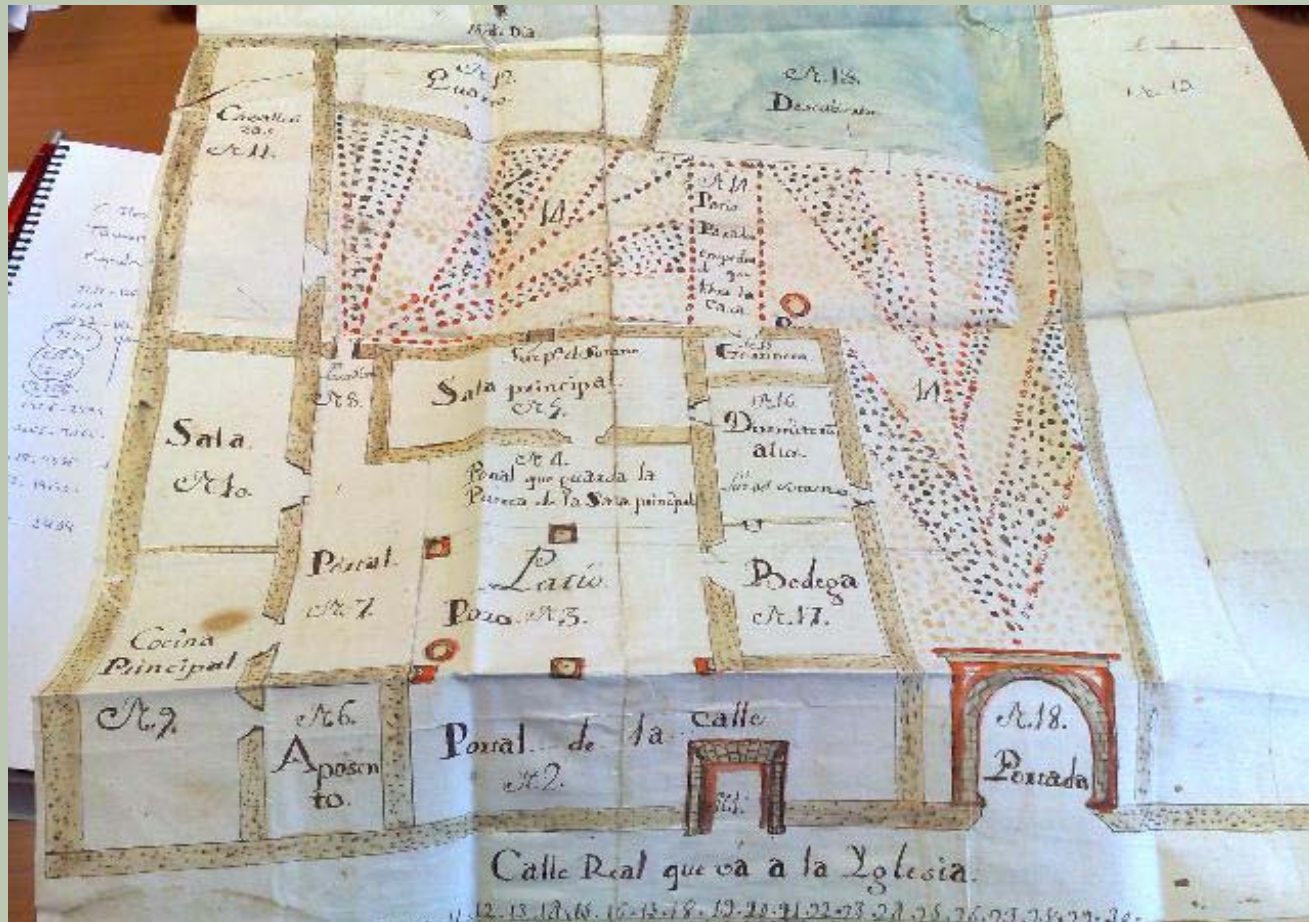
ENCUADERNACIÓN EN PERGAMINO DE UN DOCUMENTO DE PRUEBA INCLUIDO EN UN EXPEDIENTE JUDICIAL



MAPA INCLUIDO COMO PRUEBA DOCUMENTAL EN UN EXPEDIENTE JUDICIAL



MAPA INCLUIDO COMO PRUEBA DOCUMENTAL EN UN EXPEDIENTE JUDICIAL



PLANO INCLUIDO COMO PRUEBA DOCUMENTAL EN UN EXPEDIENTE JUDICIAL

RESTAURACIONES

SERIE DE LIBROS DE REALES CÉDULAS,
PROVISIONES Y AUTOS ACORDADOS
PARA EL GOBIERNO Y OBSERVANCIA
DE LAS ORDENANZAS

IDENTIFICACIÓN

1. AREA DE IDENTIFICACIÓN

1.1 CÓDIGO DE REFERENCIA

ES 18087 ARCHGR. 001RACH (D 0004)

1.2 TÍTULO

LIBROS DE REALES CÉDULAS, PROVISIONES Y AUTOS ACORDADOS PARA EL GOBIERNO Y OBSERVANCIA DE LAS ORDENANZAS DE LA REAL CHANCILLERÍA DE GRANADA

1.3 FECHAS

1508-1801

1.4 NIVEL DE DESCRIPCIÓN

SERIE

1.5 EXTENSIÓN Y SOPORTE DE LA UNIDAD DE DESCRIPCIÓN

LIBROS: 12

26.4ML. PAPEL.

2. ÁREA DE CONTEXTO

2.1 NOMBRE DEL PRODUCTOR

REAL AUDIENCIA Y CHANCILLERÍA DE GRANADA (SIGLOS XV-XIX).

2.2 HISTORIA INSTITUCIONAL

LA CREACIÓN DE TRIBUNALES TERRITORIALES, COMO EL CASO DEL TRIBUNAL DE REAL CHANCILLERÍA DE GRANADA, FUE EL RESULTADO DE UN PROCESO DE ESPECIALIZACIÓN DEL APARATO ADMINISTRATIVO QUE SE FUE GESTANDO A LO LARGO DE LA BAJA EDAD MEDIA. CONCEBIDA COMO UN TRIBUNAL DE APELACIÓN, PRINCIPALMENTE, TUVO SIN EMBARGO, IMPORTANTES ATRIBUCIONES GUBERNATIVAS DURANTE TODA LA ÉPOCA MODERNA, EJERCIDAS POR SU PRESIDENTE Y UN ÓRGANO COLEGIADO FORMADO JUNTO CON AQUÉL, POR TODOS LOS MAGISTRADOS DEL TRIBUNAL: EL REAL ACUERDO. DICHAS ATRIBUCIONES TUVIERON UNA DOBLE VERTIENTE. POR UN LADO, ACTUÓ COMO UN ÓRGANO DE PODER INTERMEDIO ENTRE EL REY Y EL TERRITORIO DE SU JURISDICCIÓN, COMO TRANSMISOR DE TODAS LAS DISPOSICIONES Y ÓRDENES EMITIDAS POR EL CONSEJO Y CÁMARA DE CASTILLA, A LA VEZ QUE ELEVABA A DICHS ORGANISMOS, TODOS LOS INFORMES QUE LE ERAN REQUERIDOS. INTERVIÑO EN LOS MAS VARIADOS ASUNTOS: SANIDAD, BENEFICENCIA, FIESTAS, ORDEN PÚBLICO, POLICÍA... ASIMISMO, INTERVIÑO DE MANERA MUY ACTIVA Y DIRECTA EN EL GOBIERNO DE LOS MUNICIPIOS (NOMBRAMIENTO DE CARGOS MUNICIPALES, CONCESIÓN O DENEGACIÓN DE LICENCIAS PARA FESTEJOS...) Y POR SUPUESTO, SOBRE EL DE LA CIUDAD DE GRANADA, CON CUYAS AUTORIDADES MANTUVO FAMOSAS DISPUTAS POR DICHA INTROMISIÓN. LA COMUNICACIÓN CONSTANTE ENTRE ÉSTA Y EL CONSEJO SE HACÍA A TRAVÉS DE REALES CÉDULAS Y PROVISIONES QUE CONTENÍAN LAS ÓRDENES QUE DEBÍA EJECUTAR.

LA OTRA VERTIENTE GUBERNATIVA DE SUS ATRIBUCIONES, ESTÁ REFERIDA AL GOBIERNO INTERNO DEL TRIBUNAL, CUYA ORGANIZACIÓN Y FUNCIONAMIENTO FUERON ESTABLECIDOS Y PERFILADOS POR MÚLTIPLES DISPOSICIONES EMANADAS DEL REY, A TRAVÉS DE SU CONSEJO Y POR EL PROPIO ÓRGANO INTERNO DE GOBIERNO DE LA MISMA: EL REAL ACUERDO. LA MAYOR PARTE DE ESTAS DISPOSICIONES, EN FORMA DE REALES PROVISIONES, REALES CÉDULAS Y AUTOS ACORDADOS, FUERON LA BASE DE LAS ORDENANZAS DE LA INSTITUCIÓN. EL CONSTANTE INCUMPLIMIENTO DE ESTAS DIO LUGAR A QUE, EN DIFERENTES MOMENTOS SE DIESE ORDEN DE SER REUNIDAS Y ENCUADERNADAS, DE FORMA GLOBAL, COMO LAS CONSERVADAS DE 1551 Y LAS DE 1601, O PARCIAL, PUBLICADAS EN FORMA DE TABLAS IMPRESAS, EN PLIEGOS DE PAPEL.

LA SERIE QUE NOS OCUPA, ESTÁ FORMADA POR LA REUNIÓN EN FORMATO LIBRO, DE TODAS LAS DISPOSICIONES ORIGINALES DE GOBIERNO, EMANADAS DEL REY Y DEL REAL ACUERDO, TANTO INTERNO, COMO LAS DIRIGIDAS AL CONTROL DE SU TERRITORIO. DICHA SERIE FORMÓ PARTE DE LA DOCUMENTACIÓN QUE CONSTITUYÓ EL NÚCLEO FUNDACIONAL DEL ARCHIVO (LOS DOCUMENTOS GENERADOS POR LOS ÓRGANOS DE GOBIERNO Y LOS DE LA TABLA DEL SELLO) Y FUE CUSTODIADA DESDE SU PRODUCCIÓN EN EL PALACIO DE LA REAL CHANCILLERÍA, SIENDO ENTREGADA AL CUERPO SUPERIOR FACULTATIVO, EN 1906.

2.2.4 FORMA DE INGRESO TRANSFERENCIA

3. ÁREA DE CONTENIDO Y ESTRUCTURA

3.1 ALCANCE Y CONTENIDO

ESTA SERIE TIENE UNA IMPORTANCIA DESTACADA DENTRO DEL FONDO DE CHANCILLERÍA, YA QUE ESTÁ FORMADA POR LA DOCUMENTACIÓN RELACIONADA CON LA CREACIÓN, FUNCIONAMIENTO Y CONSOLIDACIÓN DE DICHA INSTITUCIÓN. CONTIENE DISPOSICIONES DE GOBIERNO EMANADAS DE LA AUTORIDAD REAL Y DE LA PROPIA CHANCILLERÍA PARA, POR UN LADO, HACER EFECTIVA LA CONSOLIDACIÓN DE UNA INSTITUCIÓN REAL CASTELLANA, EN UN TERRITORIO QUE DURANTE MUCHOS SIGLOS SE HABÍA INTENTADO CONQUISTAR Y SOMETER Y POR OTRO, PODER CONTROLAR Y GOBERNAR DICHO TERRITORIO BAJO UNOS NUEVOS PARÁMETROS. ASIMISMO, CONTIENE LA DOCUMENTACIÓN SOBRE LA QUE SE ESTABLECIERON LAS ORDENANZAS QUE REGULABAN SU COMPOSICIÓN Y FUNCIONAMIENTO Y CONSTITUYE UN EJEMPLO INESTIMABLE DE LA MANERA DE PROCEDER LA ADMINISTRACIÓN PÚBLICA/ JUDICIAL, DURANTE LA EDAD MODERNA.

3.4 ORGANIZACIÓN

1. REAL AUDIENCIA Y CHANCILLERÍA
- 1.1. GOBIERNO
- 1.1.2. SECRETARÍA DEL REAL ACUERDO

4. ÁREA DE CONDICIONES DE ACCESO Y UTILIZACIÓN

4.1 CONDICIONES DE ACCESO:

CONSULTA LIBRE POR SU CARÁCTER HISTÓRICO, DE ACUERDO CON EL ARTÍCULO 57 DE LA LEY 16/1985, DE 25 DE JUNIO, DEL PATRIMONIO HISTÓRICO ESPAÑOL.

4.2 CONDICIONES DE REPRODUCCIÓN:

LA REPRODUCCIÓN Y EL TIPO ESTÁN SUJETOS AL ESTADO DE CONSERVACIÓN DE LOS DOCUMENTOS, Y A LO ESTABLECIDO EN LA ORDEN DE LA CONSEJERÍA DE CULTURA DE 7 DE OCTUBRE DE 1991 (BOJA Nº 98 DE 8 DE NOVIEMBRE DE 1991). LA REPRODUCCIÓN DE DOCUMENTOS PARA EDICIÓN O PUBLICACIÓN ESTÁ SUJETA A LAS NORMAS ESTABLECIDAS POR EL ARCHIVO DE LA REAL CHANCILLERÍA DE GRANADA EN SU *CARTA DE SERVICIOS*.

4.3 LENGUA / ESCRITURA(S) DE LOS DOCUMENTOS:

ESPAÑOL

4.4 INSTRUMENTOS DE DESCRIPCIÓN:

NO EDITADOS:

- INVENTARIO (IDD 0459)
- CATÁLOGO (IDD 0460)

5. ÁREA DE DOCUMENTACIÓN ASOCIADA

5.2. EXISTENCIA Y LOCALIZACIÓN DE COPIAS

EXISTE UNA COPIA DIGITALIZADA DEL CONTENIDO DE TODOS LOS LIBROS, DISPONIBLE EN ESTE ARCHIVO.

5.3 UNIDADES DE DESCRIPCIÓN RELACIONADAS:

EXISTE UNA SERIE EN LA MISMA SECCIÓN DE GOBIERNO, ESTRECHAMENTE RELACIONADA CON ESTA QUE NOS OCUPA, SE TRATA DE LA FORMADA POR TODAS AQUELLAS REALES CÉDULAS Y PROVISIONES, QUE POR ALGUNA RAZÓN NO LLEGARON A SER ENCUADERNADAS Y QUE, ATENDIENDO AL CRITERIO DEL FORMATO (DOCUMENTOS SUELTOS), CONFORMAN UNA SERIE DIFERENTE. SIN EMBARGO, CONSIDERAMOS QUE TODAS LAS SERIES DEL FONDO TIENEN UNA CLARA RELACIÓN CON ÉSTA, EN TANTO QUE SU CONTENIDO AFECTA TANTO A LA ESTRUCTURA COMO AL FUNCIONAMIENTO DE LA INSTITUCIÓN EN TODA SU COMPLEJIDAD Y AMPLITUD.

7. ÁREA DE CONTROL DE LA DESCRIPCIÓN

NOTA DEL ARCHIVERO

REGLAS O NORMAS:

LA DESCRIPCIÓN A NIVEL DE FONDO SE HA ADAPTADO A LA NORMA ISAD (G): NORMA INTERNACIONAL GENERAL DE DESCRIPCIÓN ARCHIVÍSTICA / CONSEJO INTERNACIONAL DE ARCHIVOS.- SEGUNDA EDICIÓN. ADOPTADA POR EL COMITÉ DE NORMAS DE DESCRIPCIÓN (ESTOCOLMO, SUECIA, 19-22 SEPTIEMBRE 1999), MADRID, SUBDIRECCIÓN GENERAL DE LOS ARCHIVOS ESTATALES, 2000.

AUTORA DE LA DESCRIPCIÓN
SONIA BORDES GARCÍA
FECHAS DE LA DESCRIPCIÓN:
SEPTIEMBRE DE 2005

Conello y q lo mismo pasa entodo el dho reyno de granada ante los Jueces yn inferiores y con may
des orden de q nacen muchos Inconuenientes por q sacadas las Executorias, sobre las armas ante los al
del cimen de la dicha nra audienaa vsan dellas por prouancia lo por cosa juzgada ante el dicho nra
general como a quien segun, esta dicho diz que Incunbe reparar la furda y conocer de las dudas q sob
ello, oviere y diziendo q estan de llarados por xpianos viejos se repimen los mas ricos de pagar
y carga sobre los mas pobres de manera q sitan grandes orden nose remedia verna tiempo q lo se disme
ya lo no aya quien pueda pagar lo q agora se paga por la gran frequenaa de los pleytos q estan pen
dientes y otros muchas q cooperan mudarse y por ser yn finto el numero de los q en el dho reyno tienen
pretenden tener sentenaa ensu favor sin tener derecho alguno ni ser de los de endientes legitimos y
bien por estar dadas muchas cedula reales para traer armas q para bien y defenaa de la tierra estan
cedidas a alguaciles moriscos ya lo traas personas ansi para si mismo como para q puedan dar las abo
y traerlos ensu compana armados y q por tico lo quatro q pueden nombrar nombran los q quieren libremente
yminguno de los buenos respetos q hubo para conceder las dhas cedula se cumple antes es lo casion para
estrellena de muchas armas ofensiuas y defensiuas especialmentede vallestas y q estan en poder de
nas q no las pueden traer ni tener de lo qual cada dia subceden Inconuenientes y se pueden espezar lo tios
y los ministros de la Justiaa por muy diligentes q sean no pueden obliuarlos por q los casos particulares
q asunodriaa vienen a vniq se ha q en ellos exemplar castigo no son bastantes para el remedio de vn ma
tan vn veisal y tan yntio deuzido y conuerma q antes q pasase a delante lo mandamos
manera q no oviere mas pleytos sobre traer las dichas armas pues todos los q legitima mente las pueden
traer tienen sacadas sus Executorias y otros muchos q ningun derecho tienen para ello, ya viendo se
mimo mirado y platicado por nro mandado sobre los usos dicho particularmente y consultado con nos
vemos acordado q por q no se estienda mas la desorden de traer las dichas armas se suspenda la pro
cuacion de quales quier pleytos y causas q sobre el traer las estan pendientes y comenzados ante quales qu
Jueces y Justiaas del dho reyno de granada de qual quier calidad y prerrogativa q sean y mandamos
todos los Jueces y ministros nros asi de Justiaa como de la guerra mayores y menores q apedimento de pa
mde su lo fiao no prosigan en las dichas causas antes las de pen en el punto y estado en q estan habien
tanto q por nos sea mandado lo tra cosa y para q los susodicho aya efecto se han des pachado siete
cedulas de vntenez para q se ponga vna en el archivo de la dha audienaa y otra en el de la dicha abdad
granada y otra en el de cada abdad de las del dho reyno q fuere cabeca de corregimiento y otra se
al conde de tendilla nro capitán general del para q se guarde con las lo traas prouisiones y cedula q
estan ensu poder to cantes a las cosas del dicho reyno, fecha en madrid a vni - dias de
mes de Juny - de mill y quatro y sesenta y dos años.

Yo el Rey

Por man de su mag

Juan Vazq de Salazar

Libro N° 185

V. mag manda suspender quales quier pleytos y causas q estan pendientes en el reyno de granada
sobre q algunos naturales del pretenden poder traer armas por ser de las q se concedieron a nra
fe catholica ellos lo sus ante pasados antes de la toma de la abdad de granada y q nose prosiga
hasta V. mag mande lo tra cosa.

SERIE DE LIBROS DE REALES CÉDULAS,
PROVISIONES Y AUTOS ACORDADOS
PARA EL GOBIERNO Y OBSERVANCIA
DE LAS ORDENANZAS

RESTAURACIÓN

LA SERIE DE *LIBROS DE REALES CÉDULAS, PROVISIONES Y AUTOS ACORDADOS PARA EL GOBIERNO Y OBSERVANCIA DE LAS ORDENANZAS DE LA REAL CHANCILLERÍA* SOBRE LA QUE SE HA EJECUTADO EN SU TOTALIDAD UN PROYECTO DE CONSERVACIÓN-RESTAURACIÓN SE COMPONE DE 12 LIBROS. CADA UNO DE ELLOS CONSTA DE UNA MEDIA DE 526 PÁGINAS, Y TODOS ELLOS, A EXCEPCIÓN DE LOS LIBROS CON NÚMERO DE SIGNATURA 193 Y 569, PRESENTAN ENCUADERNACIÓN, YA SEA ORIGINAL O NO, COMO MÁS ADELANTE SE DESCRIBE.

ESTAS UNIDADES DE INSTALACIÓN EN FORMATO LIBRO, AUNQUE SE PRESENTAN ENCUADERNADOS O COSIDOS, SON LA COMPILACIÓN DE UNIDADES ARCHIVÍSTICAS, QUE HAN SIDO UNIDAS, COSIDAS Y ENCUADERNADAS PARA SU ÓPTIMA CONSERVACIÓN POR PRECEPTO LEGAL. POR ESTE MOTIVO CADA UNO DE LOS LIBROS PRESENTA VARIOS TIPOS DE PAPEL, GRAFÍA, TIPOGRAFÍA, TIPOS DE TINTA, SELLOS EN OBLEA O LACRE, ENTRE OTROS ELEMENTOS SUSTENTADOS. EN DEFINITIVA, PRESENTAN PROBLEMÁTICAS COMUNES PERO TAMBIÉN ESPECÍFICAS EN CADA VOLUMEN Y EN CADA UNO DE LOS DOCUMENTOS QUE SE HAN RECOPIADO Y SOBRE LOS QUE SE HA INTERVENIDO EN LA RESTAURACIÓN.

MARIA LUISA CANO BARRIO
IRENA LAZAROVA STOYTCHVA

LIBRO / SIGNATURA	FECHAS
184	1508-1601
185	1543-1600
186	1604-1657
187	1713-1768
188	1760-1780
569	1764-1788
193	1770-1794
189	1781-1785
190	1789-1792
568	1790
191	1790-1795
192	1796-1801

LOS TRABAJOS DE RESTAURACIÓN SE HAN DESARROLLADO ÍNTEGRAMENTE EN EL TALLER DE RESTAURACIÓN DEL ARCHIVO DE LA REAL CHANCILLERÍA, COMPLETAMENTE EQUIPADO PARA LAS INTERVENCIONES QUE SE HAN REQUERIDO. LA REPRODUCCIÓN DIGITAL DE LAS UNIDADES ARCHIVÍSTICAS QUE SE HABÍA REALIZADO CON ANTERIORIDAD PERMITIÓ, POR OTRA PARTE, QUE EL PROCESO NO INTERFERIERA EN LA CONSULTA EN LA SALA DE INVESTIGADORES DEL ARCHIVO, QUE EN TODO MOMENTO ESTUVO ASEGURADA.

ASÍ, COMIENZA EN SEPTIEMBRE DE 2008 LA INTERVENCIÓN DE LAS PIEZAS, PRIMERO CON LA OBSERVACIÓN Y ESTUDIO DE LA SERIE COMPLETA, Y MÁS TARDE CON CADA UNO DE LOS EJEMPLARES INDIVIDUALMENTE, CON EL FIN DE UNIFICAR CRITERIOS DE INTERVENCIÓN. EL ESTADO DE CONSERVACIÓN DE LA COLECCIÓN, SUS CARACTERÍSTICAS CODICOLÓGICAS, ASÍ COMO EL ACCESO Y CONSULTA DE LOS INVESTIGADORES DE CADA UNO DE LOS VOLÚMENES HABÍAN SIDO CONTEMPLADAS Y COMPARTIDAS TANTO POR EL DIRECTOR DEL ARCHIVO, Y POR SU PERSONAL TÉCNICO, Y EL EQUIPO DE RESTAURACIÓN OPTIMIZANDO LOS CRITERIOS DE INTERVENCIÓN. FIJANDO LOS OBJETIVOS EN LA OBTENCIÓN DE UNOS RESULTADOS ÓPTIMOS RESPETANDO PLENAMENTE LOS PRINCIPIOS DE LA RESTAURACIÓN.

EL RESULTADO HA SIDO LA LIMPIEZA, REINTEGRACIÓN Y MONTAJE DE:

- 6500 FOLIOS APROXIMADAMENTE
- 6 ENCUADERNACIONES DE PERGAMINO
- 3 ENCUADERNACIONES EN PIEL
- 1 ENCUADERNACIÓN SINTÉTICA (GUAFLEX®)
- 210 FOLIOS O BIFOLIOS SIN CUBIERTAS COSIDOS

UNA VEZ VALORADOS Y DEFINIDOS LOS CRITERIOS DE INTERVENCIÓN EN CADA CASO, SE ESTABLECIÓ UN ORDEN DE PRIORIDADES EN LAS INTERVENCIONES, YA QUE ALGUNOS PROCESOS ERAN MÁS LENTOS O SE DEBÍAN REALIZAR EN DIFERENTES SESIONES. SE PRETENDÍA DE ASÍ QUE PERMANECIERAN DE FORMA SINCRÓNICA EN EL TALLER DE RESTAURACIÓN UN MÁXIMO DE TRES LIBROS, MIENTRAS QUE EL RESTO PODÍA SER DEVUELTO AL DEPÓSITO.

PARA LA INTERVENCIÓN EN EL TALLER DE RESTAURACIÓN, ERAN TRASLADADOS LOS DOCUMENTOS DESDE LA SALA SEGUNDA DEL DEPÓSITO DEL ARCHIVO.

EL PROCESO CONSISTIÓ EN UNA SERIE DE ACTUACIONES EN EL CUERPO DE LOS LIBROS, EN LAS CUBIERTAS, Y EN EL MONTAJE DE LA ENCUADERNACIÓN.

PROCESO TÉCNICO E INTERVENCIONES

CUERPO DEL LIBRO:

- FOLIACIÓN
- LIMPIEZA MECÁNICA.
- ELIMINACIÓN DE DEFORMACIONES Y DOBLECES.
- REPARACIÓN DE RASGADURAS, PÉRDIDAS Y REINTEGRACIÓN DE LAGUNAS.
- LAVADO. LIMPIEZA POR INMERSIÓN EN AGUA Y APOORTE DE RESERVA ALCALINA.
- LAMINACIÓN.
- ADICIÓN DE RESERVA ALCALINA (BOOK-KEEPER®).
- COSIDO.

CUBIERTAS:

- LIMPIEZA MECÁNICA.
- ELIMINACIÓN QUÍMICA DE MARCAS DE ROTULADOR O SIMILAR.
- TRATAMIENTOS DEL PAPELÓN.
- PRUEBA DE SOLUBILIDAD DE LAS TINTAS ENCONTRADAS EN EL TÍTULO DE LA CUBIERTA.
- FIJACIÓN DE LAS TINTAS.
- REHIDRATACIÓN DE LAS CUBIERTAS (SÓLO EN EL CASO DE LAS CUBIERTAS EN PERGAMINO Y EN LOS EJEMPLARES EN LOS QUE ERA ACONSEJABLE DESMONTAR DICHAS CUBIERTAS).
- ELIMINACIÓN DE COLAS ANTIGUAS, TEJUELOS Y OTRAS ETIQUETAS ADHERIDAS.
- ELIMINACIÓN DE DEFORMACIONES.
- REINTEGRACIÓN Y/O REPOSICIÓN DE LOS CIERRES.

MONTAJE DE LA ENCUADERNACIÓN:

- ELIMINACIÓN DE COLAS ANTIGUAS EN EL LOMO DEL LIBRO.
- RESTAURACIÓN Y REFUERZO DE LOS NERVIOS BRAMANTE.
- RESTAURACIÓN Y REFUERZO DE LOS NERVIOS DE PIEL.
- RESTAURACIÓN Y REFUERZO DE LAS CABEZADAS.
- APLICACIÓN EN EL LOMO DE NUEVO ADHESIVO.
- SUSTITUCIÓN DEL ENLOMADO DETERIORADO.
- MONTAJE DE LA CUBIERTA Y EL CUERPO DE LIBRO POR MEDIO DE LAS HOJAS DE GUARDA.

TABLA 1: INTERVENCIÓN CUBIERTAS								
LIBRO NÚMERO	LIMPIEZA MECÁNICA	ELIMINACIÓN QUÍMICA DE MARCAS DE ROTULADOR	RETIRADA, LIMPIEZA Y ADICIÓN DE PAPELÓN ORIGINAL	FIJACIÓN DE TINTAS	REHIDRATACIÓN DE CUBIERTAS	RETIRADA DE COLAS ANTIGUAS	ELIMINACIÓN DE DEFORMACIONES	TRATAMIENTO EN LOS CIERRES
184	<input checked="" type="checkbox"/>	<input checked="" type="checkbox"/>	<input checked="" type="checkbox"/>				<input checked="" type="checkbox"/>	
185	<input checked="" type="checkbox"/>						<input checked="" type="checkbox"/>	
186	<input checked="" type="checkbox"/>	<input checked="" type="checkbox"/>	<input checked="" type="checkbox"/>				<input checked="" type="checkbox"/>	<input checked="" type="checkbox"/>
187	<input checked="" type="checkbox"/>	<input checked="" type="checkbox"/>	<input checked="" type="checkbox"/>	<input checked="" type="checkbox"/>	<input checked="" type="checkbox"/>	<input checked="" type="checkbox"/>	<input checked="" type="checkbox"/>	<input checked="" type="checkbox"/>
188	<input checked="" type="checkbox"/>					<input checked="" type="checkbox"/>	<input checked="" type="checkbox"/>	
569	<input checked="" type="checkbox"/>						<input checked="" type="checkbox"/>	
193	<input checked="" type="checkbox"/>						<input checked="" type="checkbox"/>	
189	<input checked="" type="checkbox"/>		<input checked="" type="checkbox"/>	<input checked="" type="checkbox"/>	<input checked="" type="checkbox"/>	<input checked="" type="checkbox"/>	<input checked="" type="checkbox"/>	<input checked="" type="checkbox"/>
190	<input checked="" type="checkbox"/>	<input checked="" type="checkbox"/>	<input checked="" type="checkbox"/>	<input checked="" type="checkbox"/>	<input checked="" type="checkbox"/>	<input checked="" type="checkbox"/>	<input checked="" type="checkbox"/>	<input checked="" type="checkbox"/>
568	<input checked="" type="checkbox"/>						<input checked="" type="checkbox"/>	
191	<input checked="" type="checkbox"/>						<input checked="" type="checkbox"/>	
192	<input checked="" type="checkbox"/>						<input checked="" type="checkbox"/>	

TABLA 2: INTERVENCIONES CUERPO DEL LIBRO							
LIBRO NÚMERO	FOLIACIÓN	LIMPIEZA MECÁNICA	LAVADO POR INMERSIÓN	ELIMINACIÓN DE DEFORMACIONES Y DOBLECES	REPARACIÓN DE PÉRDIDAS Y REINTEGRACIÓN DE LAGUNAS	COSIDO	ACIDIÓN DE RESERVA ALCALINA <i>BOOK-KEEPER</i> [®]
184	558	<input checked="" type="checkbox"/>		<input checked="" type="checkbox"/>	<input checked="" type="checkbox"/>		<input checked="" type="checkbox"/>
185	547	<input checked="" type="checkbox"/>		<input checked="" type="checkbox"/>	<input checked="" type="checkbox"/>		<input checked="" type="checkbox"/>
186		<input checked="" type="checkbox"/>		<input checked="" type="checkbox"/>	<input checked="" type="checkbox"/>		
187		<input checked="" type="checkbox"/>		<input checked="" type="checkbox"/>	<input checked="" type="checkbox"/>		
188		<input checked="" type="checkbox"/>		<input checked="" type="checkbox"/>	<input checked="" type="checkbox"/>		
569	558	<input checked="" type="checkbox"/>	<input checked="" type="checkbox"/>	<input checked="" type="checkbox"/>	<input checked="" type="checkbox"/>	<input checked="" type="checkbox"/>	
193	222	<input checked="" type="checkbox"/>	<input checked="" type="checkbox"/>	<input checked="" type="checkbox"/>	<input checked="" type="checkbox"/>	<input checked="" type="checkbox"/>	
189		<input checked="" type="checkbox"/>		<input checked="" type="checkbox"/>	<input checked="" type="checkbox"/>		
190		<input checked="" type="checkbox"/>		<input checked="" type="checkbox"/>	<input checked="" type="checkbox"/>		
568	614	<input checked="" type="checkbox"/>		<input checked="" type="checkbox"/>	<input checked="" type="checkbox"/>		
191		<input checked="" type="checkbox"/>		<input checked="" type="checkbox"/>	<input checked="" type="checkbox"/>		
192		<input checked="" type="checkbox"/>		<input checked="" type="checkbox"/>	<input checked="" type="checkbox"/>		

EL MAYOR PROBLEMA EN CUANTO AL ESTADO DE CONSERVACIÓN QUE PRESENTA ESTE DOCUMENTO TIENE QUE VER CON LA ACIDEZ DE SUS TINTAS Y LA FRAGILIDAD DEL PAPEL QUE LAS SOPORTA. ESTA CIRCUNSTANCIA HA RALENTIZADO LA REPARACIÓN DEL SOPORTE, LOS INJERTOS SE HAN REALIZADO EN PRÁCTICAMENTE LA TOTALIDAD DEL LIBRO. EN ESTE CASO, ADEMÁS DE EN LOS TRES CORTES DEL CUERPO DEL LIBRO, ENCONTRAMOS IMPORTANTES PÉRDIDAS DE SOPORTE A LO LARGO DE TODA LA PÁGINA PROVOCADAS POR LA CORROSIÓN DE LAS TINTAS. ESTAS LAGUNAS QUE COINCIDEN CON LA ESCRITURA SE HAN LAMINADO UTILIZANDO VELO DE PAPEL JAPÓN. ESTE TIPO DEL PAPEL TAN DELGADO PERMITE VER A TRAVÉS DE ÉL, POR LO QUE SE PUEDE ACCEDER A LA ESCRITURA SIN PROBLEMAS.

EN CUANTO A LA CUBIERTA, AUNQUE DE PERGAMINO, NO ES LA ORIGINAL. BAJO UNA CAPA VISIBLE DE PERGAMINO PODEMOS APRECIAR OTRA DE UN MATERIAL TEXTIL CONTEMPORÁNEO. EL PAPEL DE GUARDAS ES INDUSTRIAL Y MODERNO, COMO INDICAN SUS MARCAS DE AGUA, CLAROS INDICADORES DE QUE ESTAMOS ANTE UNA REENCUADERNACIÓN. LA SOLIDEZ DE LA COLA APLICADA EN EL LOMO, Y LA FRAGILIDAD DEL PAPEL DESACONSEJAN LA SUSTITUCIÓN DE ESTA ENCUADERNACIÓN. SE PROCEDE, POR TANTO A SU RESTAURACIÓN, QUE SE CENTRÓ EN LA REPARACIÓN DE PÉRDIDAS DE SOPORTE Y RASGADURAS CON SUCESIVAS CAPAS DE PAPEL JAPÓN HASTA ALCANZAR EL GROSOR DEL ORIGINAL. PARA CONCLUIR ESTOS INJERTOS SE ADHIERE TAMBIÉN UNA ÚLTIMA CAPA DE TRIPA.

LIBRO N° 184



DETALLE DEL LOMO



CUBIERTA DEL LIBRO

POR ÚLTIMO, CON EL FIN DE RALENTIZAR LA ACIDIFICACIÓN QUE SUFRE EL PAPEL, SE APLICÓ SOBRE TODO EL CUERPO DEL LIBRO UNA RESERVA ALCALINA, BOOK-KEEPER®.

LIBRO N° 185

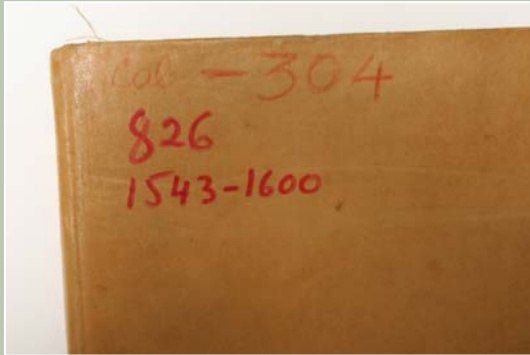
LA PROBLEMÁTICA QUE PRESENTA ESTE DOCUMENTO ES MUY PARECIDA A LA DEL LIBRO N° 184. LA ACIDEZ DE SUS TINTAS HA PERFORADO MUCHOS DE LOS FOLIOS QUE LO COMPONEN. REENCUADERNADO, EN ESTE CASO CON BADANA MARRÓN, LA FUERTE COLA Y LA FRAGILIDAD DEL PAPEL DESACONSEJEN SU DESMONTAJE.

LA INTERVENCIÓN REALIZADA EN ESTE LIBRO ES LA MISMA QUE EN EL CASO ANTERIOR. SE TRABAJÓ EN EL CONJUNTO DEL LIBRO, INTERVINIENDO PRIMERO EN CUERPO. REPARANDO RASGADURAS, PÉRDIDAS Y CORROSIÓN EN EL SOPORTE CON PAPEL JAPÓN ADHERIDO CON METIL-CELULOSA.

LOS RESTOS DE CERA O LACRE DESPRENDIDOS Y QUE, DEBIDO A SU ALTO NIVEL DE PÉRDIDAS, NO APORTAN NINGUNA INFORMACIÓN CODICOLÓGICA, FUERON RETIRADOS CON BROCHAS SUAVES Y EN ALGÚN CASO PUNTUAL CON ESCALPELOS. EN EL CASO DE LOS SELLOS COMPLETOS QUE NO PRESENTABAN RIESGO DE DESPRENDERSE, SE RESPETARON, SIN ELIMINAR NINGUNA DE SUS PIEZAS.

PARA TRATAR EL PROBLEMA DE LA ACIDEZ QUE AFECTA EL SOPORTE SE HA APLICADO UNA RESERVA ALCALINA PULVERIZANDO EL PRODUCTO BOOK-KEEPER® SOBRE TODAS LAS HOJAS DEL LIBRO.

EN CUANTO A LA CUBIERTA, LA BADANA MARRÓN QUE CUBRE LAS TAPAS, HA SIDO INTERVENIDA CON UNA LIMPIEZA EN SECO, Y MUY PUNTUALMENTE CON UNA SOLUCIÓN DE ALCOHOL EN AGUA AL 70%. LAS MARCAS DE ROTULADOR QUE PRESENTABA APENAS HAN PODIDO SER INTERVENIDAS QUÍMICAMENTE, YA QUE QUE REALIZADAS LAS PRUEBAS PERMANENTES SE DECIDIÓ NO PROCEDER A SU ELIMINACIÓN DEBIDO AL RIESGO QUE ESTA INTERVENCIÓN SUPONÍA EN RELACIÓN CON EL ESTADO DE CONSERVACIÓN DEL REVESTIMIENTO. SÍ FUERON RETIRADAS SIN PROBLEMA LAS MARCAS REALIZADAS CON LÁPIZ DE COLOR, Y UN ELEMENTO METÁLICO (TACHUELA) QUE SE ENCONTRABA EN LA COFIA DE LA ENCUADERNACIÓN TRAS COMPROBAR QUE NO SUPONÍA NINGÚN RIESGO PARA LA SUJECCIÓN Y EL SISTEMA DE MONTAJE DEL LIBRO.



CUBIERTA



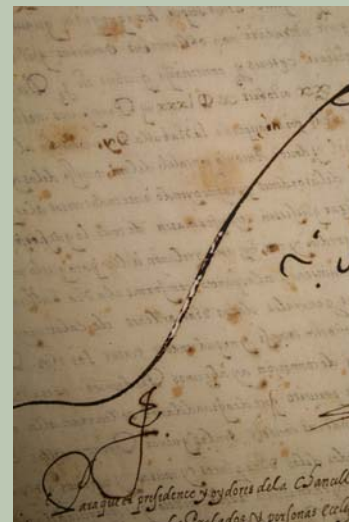
DETALLE DE LA COFIA



DETALLE DE UNA DE LAS PÁGINAS CON SELLO DE LACRE, Y RESTOS DE CINTA ADHESIVA



DETALLE DE UNA DE SUS PÁGINAS, ANTES DE Y DESPUÉS DE SU INTERVENCIÓN
DETALLE DE UNA PERFORACIÓN DEBIDA A LA ACIDEZ DE LAS TINTAS





DETALLE DEL CORTE DEL LIBRO TRAS SU INTERVENCIÓN

LIBRO N° 186



CUBIERTA DEL LIBRO N° 186

ESTE DOCUMENTO PRESENTA UNA DE LAS GUARDAS QUE SUJETAN EL CUERPO DEL LIBRO A LAS CUBIERTAS RASGADA, LA OTRA EN CAMBIO CUMPLE PERFECTAMENTE CON SU COMETIDO. ESTA CIRCUNSTANCIA NOS PERMITE ESTUDIAR EL LOMO, AL QUE TENEMOS ACCESO. LAS COSTURAS DEL CUERPO DEL LIBRO SON FIRMES Y LA COLA, AUNQUE ANTIGUA MANTIENE PERFECTAMENTE UNIDO TODO EL CUERPO DEL LIBRO. SE TRATA POR OTRA PARTE DE UN VOLUMEN NO DEMASIADO GRUESO.

ANTE ESTA SITUACIÓN SE DECIDE NO DESPRENDER LAS CUBIERTAS DEL BLOQUE DEL TEXTO. ASÍ, LA INTERVENCIÓN SE REALIZA, PRIMERO SOBRE EL CUERPO DEL LIBRO, REALIZANDO INJERTOS EN LAS LAGUNAS O PÉRDIDAS DE SOPORTE Y REFUERZOS EN LAS GRIETAS Y RASGADURAS QUE SE CONCENTRAN SOBRE TODO EN LOS TRES CORTES DEL LIBRO. EL PAPEL JAPÓN SE ADHIERE AL ORIGINAL CON METIL-CELULOSA, ADHESIVO ESPECÍFICO DE RESTAURACIÓN, INOCUO, DE BASE ACUOSA Y BUENA ADHESIÓN. SE INTERVIENE ASÍ HOJA POR HOJA A LO LARGO DE TODO EL LIBRO.

POR OTRA PARTE, UNA VEZ CONCLUIDO EL CUERPO DEL LIBRO, SE INTERVIENE EN LAS CUBIERTAS. TRAS UNA LIMPIEZA EN SECO, RETIRAMOS LOS RESTOS DE ROTULADOR ROJO CON UNA SOLUCIÓN DE ALCOHOL Y AGUA AL 70%, APLICADA EN SESIONES CON UN HISOPO.

LOS INJERTOS PARA LA REPARACIÓN DE PÉRDIDA DE SOPORTE SE REALIZAN CON VARIAS CAPAS DE PAPEL JAPÓN HASTA LLEGAR AL GROSOR DEL ORIGINAL. SE CONCLUYE REFORZANDO LA ZONA INTERVENIDA CON UNA CAPA DE TRIPA QUE SE INTEGRA PERFECTAMENTE A LA TEXTURA BRILLANTE DEL PERGAMINO ORIGINAL.

POR ÚLTIMO, SE REPUSIERON LOS CIERRES DE BADANA PERDIDOS CON UNA BADANA NUEVA, BLANCA Y FLEXIBLE, QUE CUMPLE SU FUNCIÓN DE CIERRE ADEMÁS DE SER INOCUA CON EL RESTO DE MATERIALES ORIGINALES.



DETALLE DEL CORTE Y DETALLE DE LOS NERVIOS





DETALLE DE LAS PASADAS DE BADANA AL PERGAMINO EN CABEZADAS Y NERVIOS



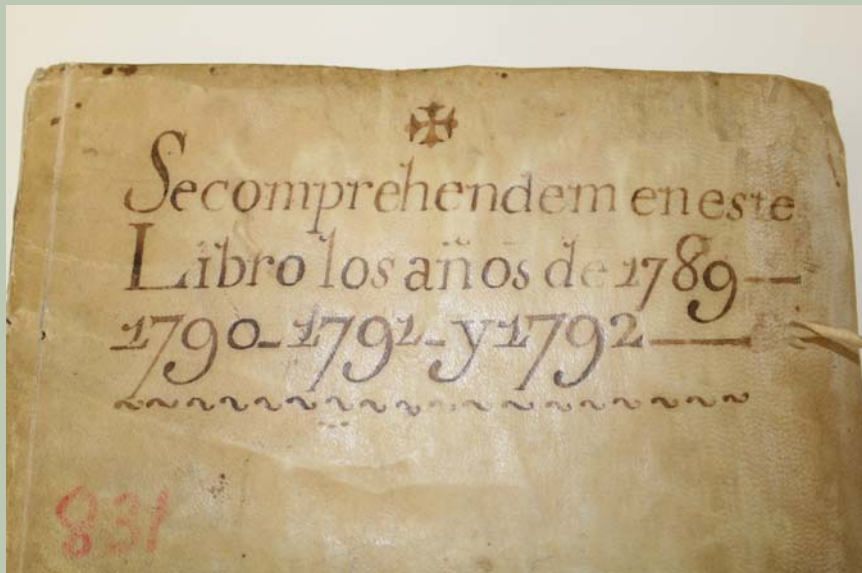
- LIBRO N° 187 SOBRE ESTOS TRES LIBROS SE HA ACTUADO COMPLETAMENTE. TANTO EN EL CUERPO DEL LIBRO COMO EN LA CUBIERTA Y EN EL MONTAJE DE AMBAS PARTES.
- LIBRO N° 189 EL ESTADO DE CONSERVACIÓN EN EL QUE SE ENCONTRABAN ANTES DE LA INTERVENCIÓN ERA BUENO. EL PAPEL QUE FORMA EL CUERPO DEL LIBRO PRESENTABA PÉRDIDAS POR TODOS LOS CORTES, LA CALIDAD EL PAPEL EN CUANTO A NIVELES DE PH ERA ACEPTABLE. LAS TINTAS NO PRESENTABAN PROBLEMAS NI RIESGOS DE PERFORAR EL SOPORTE. EL PERGAMINO QUE CONFORMA LAS CUBIERTAS TIENE IMPORTANTES PÉRDIDAS DE MATERIAL Y LAGUNAS, SITUÁNDOSE LAS MÁS RELEVANTES EN EL LOMO DE CADA LIBRO.
- LIBRO N° 190 EL RESTO DE ALTERACIONES QUE ENCONTRAMOS SON LAS COMUNES A TODA LA SERIE: SUCIEDAD LEVE GENERALIZADA, SUCIEDAD PUNTUAL EN ALGUNOS CASOS Y HOJAS RASGADAS Y CASTIGADAS POR LOS BORDES/CORTES. LA MAYOR PROBLEMÁTICA QUE PRESENTA ES LA QUE TIENE QUE VER CON EL SISTEMA DE MONTAJE DEL LIBRO. EN TODOS LOS CASOS LAS CUBIERTAS SE HAN DESPRENDIDO DEL CUERPO DEL LIBRO AL RASGARSE UNA DE LAS HOJAS DE GUARDA, ESTANDO LA OTRA EN UN ESTADO DE FRAGILIDAD IMPORTANTE.
- LAS CUBIERTAS PRESENTABAN, EN LOS TRES CASOS, IMPORTANTES PERDIDAS EN ZONAS DE ESPECIAL IMPORTANCIA COMO SON LAS ESQUINAS Y ESPECIALMENTE EN EL LOMO. ESTÁ CIRCUNSTANCIA ACONSEJABA LA SEPARACIÓN DE CUBIERTAS Y CUERPOS PARA SU REPARACIÓN POR SEPARADO.
- ASÍ, AL TRABAJAR EN LOS TRES CASOS CON LA CUBIERTA DE PERGAMINO INDEPENDIENTE AL RESTO SE PROCEDIÓ A SU LIMPIEZA EN SECO CON BROCHAS SUAVES Y ESCALPELO EN ZONAS PUNTUALES. UNA VEZ ACABADO EL TRATAMIENTO EN SECO, Y TRAS REALIZAR LA PRUEBA DE SOLUBILIDAD A LAS TINTAS ORIGINALES SE PROCEDIÓ A LA FIJACIÓN DE ÉSTAS CON PARALOID AL 20% DE ACETONA.
- EL TEST DE SOLUBILIDAD CONCLUYÓ QUE LAS TINTAS ORIGINALES ERAN SOLUBLES AL AGUA, AL ALCOHOL Y A LA MEZCLA DE AMBAS.
- ELIMINADO EL RIESGO DE LA SOLUBILIDAD DE TINTAS ORIGINALES, SE PROCEDIÓ A LA ELIMINACIÓN DE MANCHAS O MARCAS DE ROTULADORES PERMANENTES MODERNOS CON UNA SOLUCIÓN DE ALCOHOL EN AGUA AL 70% EN VARIAS SESIONES.
- EL SIGUIENTE TRATAMIENTO APLICADO A LAS CUBIERTAS DE PERGAMINO CONSISTIÓ EN SU REHIDRATACIÓN, CON EL FIN DE ELEVAR EL NIVEL DE FLEXIBILIDAD DEL SOPORTE E IR ELIMINADO PLEGUES Y OTRO TIPO DE DEFORMACIONES. ESTE TRATAMIENTO SE LLEVÓ A CABO EN LA CÁMARA DE HUMECTACIÓN CON LA QUE CUENTA EL LABORATORIO DEL ARCHIVO DE LA REAL CHANCILLERÍA. DICHA CÁMARA ALBERGA AL DOCUMENTO EN UN MICROCLIMA CUYA HUMEDAD RELATIVA ES CONTROLADA, EL DISEÑO DE LA CÁMARA Y LA ADICIÓN DE VAPOR SECO EVITAN QUE ESTE VAPOR PUEDA CONDENSARSE Y PRECIPITAR SOBRE EL DOCUMENTO.
- EN ESTE CASO, LAS CUBIERTAS DE PERGAMINO SE PRESENTARON ABIERTAS EN LA CÁMARA, EN VARIAS SESIONES, HASTA 20 JORNADAS, SE SOMETÍA AL MATERIAL A UNA HR DEL 60%. ESTE PROCESO TAN LENTO PERMITE QUE EL SOPORTE SE VAYA ADAPTANDO POR SI MISMO A ESTE AMBIENTE. LOS ALTOS NIVELES DE HIGROSCOPICIDAD DEL PERGAMINO NOS OBLIGAN A TRABAJAR SIN SOMETER AL MATERIAL A DEMASIADA HUMEDAD INMEDIATAMENTE.



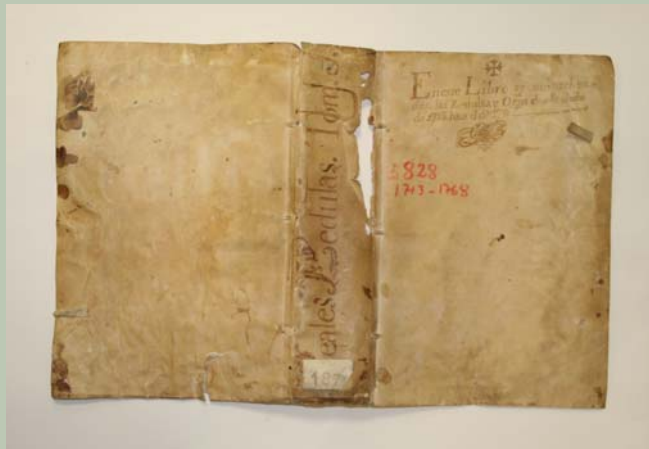
LIBRO N° 187



LIBRO N° 189



LIBRO N° 190



DETALLES DE LA CUBIERTA LIBRO N° 187



DETALLES DE LA ENCUADERNACIÓN LIBRO N° 187



DETALLE DEL CARTÓN, CUBIERTA Y MONTAJE DEL LIBRO N° 189



LIBRO N° 189, CUBIERTA DE PERGAMINO, VUELTO ANTES DE LA INTERVENCIÓN

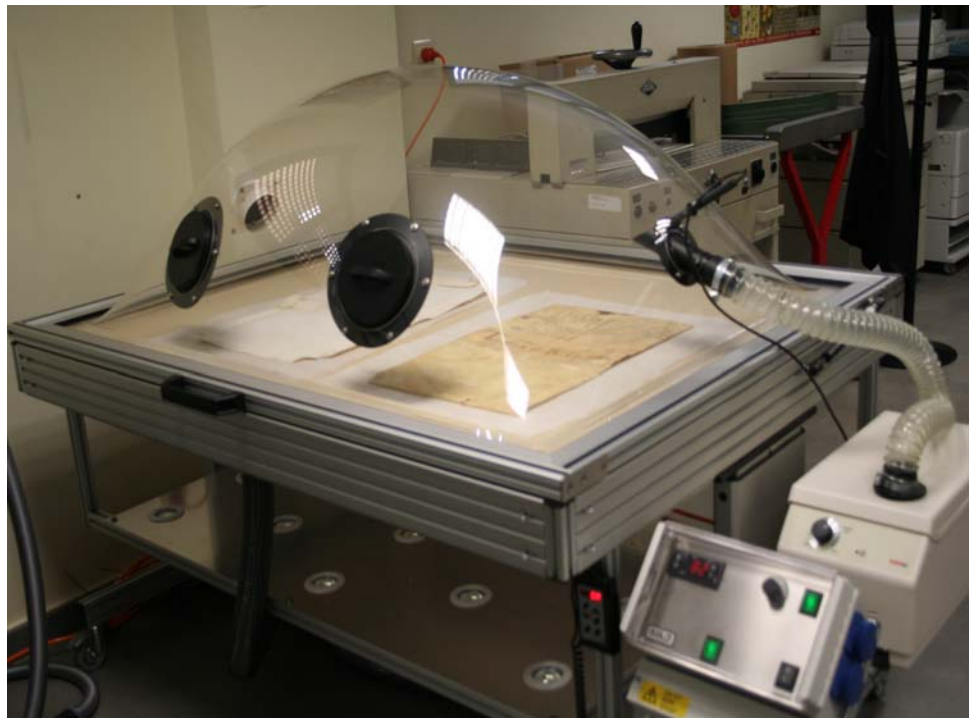


LIBRO N° 189, CUBIERTA DE PERGAMINO, RECTO DESPUÉS DE LA INTERVENCIÓN

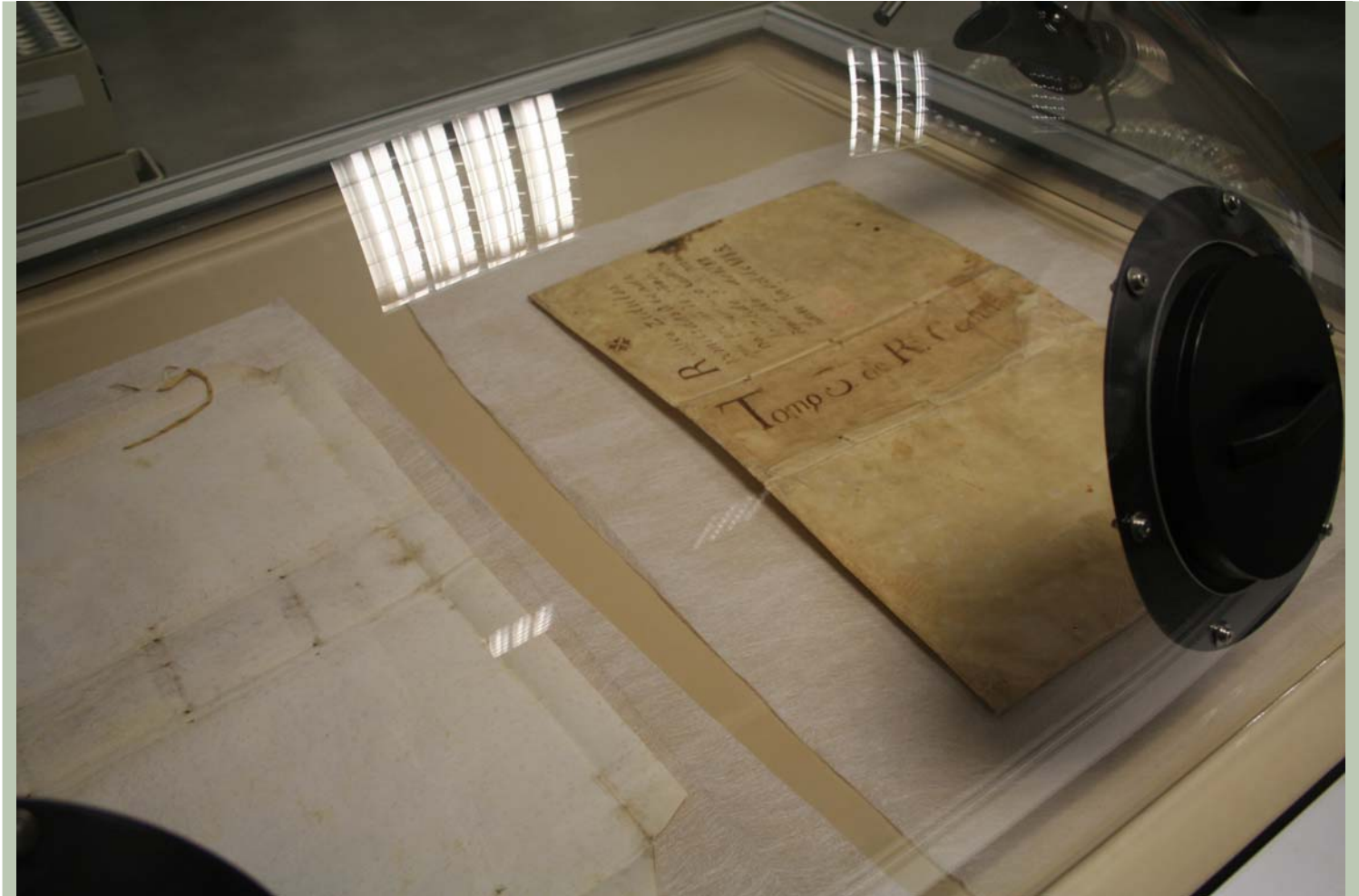


LIBRO N° 189, CUBIERTA DE PERGAMINO, DETALLE DE LA INTERVENCIÓN CON PAPEL JAPÓN

TRAS ELIMINAR LAS DEFORMACIONES DEL PERGAMINO, SE REALIZARON INJERTOS Y REPARACIONES EN LAS ROTURAS Y PÉRDIDAS QUE PRESENTABA. ESTAS REPARACIONES EN EL SOPORTE SE REALIZARON CON PAPEL JAPÓN, HASTA LLEGAR AL GROSOR DEL SOPORTE ORIGINAL DE PERGAMINO. LA ELECCIÓN DEL PAPEL JAPÓN PARA ESTE COMETIDO SE BASA EN LA MAYOR FLEXIBILIDAD DE ESTE MATERIAL Y SU PLENA ADAPTACIÓN A LAS ZONAS A REPONER, EN ALGUNOS CASOS ZONAS DE ESPECIAL UBICACIÓN COMO ES LA PARTE DEL LOMO. ESTA PARTE DEL LIBRO SE VE CONSTANTEMENTE SOMETIDA A MAYOR EXPOSICIÓN, ROCE Y MANIPULACIÓN. A PARTIR DEL LOMO SE ESTRUCTURA LA ARQUITECTURA Y EL DISEÑO DEL LIBRO, ES ESTA PARTE DEL LIBRO LA QUE DEBE ESTAR MÁS ASEGURADA PARA PROLONGAR SU CONSERVACIÓN. PARA IGUALAR EL INJERTO CON EL RESTO DE LA SUPERFICIE DE PERGAMINO SE AÑADIÓ UNA ÚLTIMA CAPA DE TRIPA. LA TRIPA TIENE UNA APARIENCIA BRILLANTE SIMILAR A LA DEL PERGAMINO, ADEMÁS DE CONFERIR RESISTENCIA Y FLEXIBILIDAD A TODO EL INJERTO REALIZADO.



CÁMARA DE HUMECTACIÓN Y CONTROL DE HR Y FLUJO DE VAPOR



PIEZAS DE PERGAMINO EN EL INTERIOR DE LA CÁMARA DE HUMECTACIÓN

POR OTRA PARTE, Y TAMBIÉN EN LOS TRES LIBROS QUE VENIMOS DESCRIBIENDO, Y APROVECHANDO QUE QUEDABA VISIBLE TODO EL LOMO DEL LIBRO SE PROCEDIÓ A SU RESTAURACIÓN. TRAS COMPROBAR EL ESTADO DE LA COSTURA, SE RETIRÓ LA COLA ANTIGUA, QUE HA PERDIDO FLEXIBILIDAD Y SU NIVEL DE ACIDEZ ES MAYOR QUE EL DE MÁS ACTUALES. PARA ESTE COMETIDO SE PROCEDIÓ APLICANDO METIL-CELULOSA MÁS Densa CON EL FIN DE REACTIVAR LAS COLAS ANTIGUAS, REHIDRATÁNDOLAS Y FACILITAR SU RETIRADA. TRAS APLICAR EL PRODUCTO, SE DEJA ACTUAR POCO A POCO, PERO PROCURANDO QUE NO SE SEQUE, COLOCANDO PARA ESTE FIN UN FILM TRANSPARENTE SOBRE LA ZONA. ESTE FILM PLÁSTICO AYUDA A LA PENETRACIÓN DE LA METIL-CELULOSA EN LA COLA ANTIGUA. UNA VEZ REHIDRATADA ESTA COLA ORIGINAL SE ELIMINÓ CON LA AYUDA DE UN ESCARPELO DE PUNTA ROMA.



ASPECTO DEL LOMO CON COLA ANTIGUA Y REFUERZOS ORIGINALES DEL PAPEL LIBRO N° 187.



PROCESO DE REACTIVACIÓN DE LA COLA ANTIGUA, APLICANDO METIL-CELULOSA Y DEJÁNDOLA ACTUAR, SE PROTEGE LA ZONA CON FILM TRANSPARENTE.

UNA VEZ LIMPIO EL LOMO DEL LIBRO, SE REENCOLA CON UN ADHESIVO FLEXIBLE, NO ÁCIDO E INOCUO, APLICADO EN FINAS CAPAS A LO LARGO DEL LOMO. SOBRE ESTA PARTE DEL CUERPO DEL LIBRO Y SALVANDO LOS NERVIOS, SE COLOCAN TIRAS DE PAPEL JAPONÉS A FIBRA CON EL CORTE DEL LIBRO. ÉSTAS PIEZAS HACEN DE REFUERZO DE UNIÓN ENTRE EL CUERPO DEL LIBRO Y LAS CUBIERTAS, REPARTIENDO LAS TENSIONES QUE DEBEN AFRONTAR LOS NERVIOS Y LAS HOJAS DE GUARDA QUE MANTIENEN UNIDAS CUBIERTAS Y CUERPO.



*LIBRO N° 190. DETALLE DE LA APLICACIÓN DE ADHESIVO
TRAS ELIMINAR LA COLA ANTIGUA. EN ESTE PROCESO SE
TRABAJA CON EL LIBRO EN POSICIÓN VERTICAL, SUJETO EN EL
BURRO O INGENIO.*



PIEZAS DE PAPEL JAPÓN COLOCADAS EN EL LOMO COMO REFUERZO. LIBRO N° 189.



PIEZAS DE TRIPA QUE REFUERZAN LA ZONA ESPECIFICA DE LOS NERVIOS.
LIBRO N° 190



COLOCACIÓN DE NERVIOS Y REFUERZO ESPECIFICOS DE
ÉSTOS A TRAVÉS DE LAS CUBIERTAS DE PERGAMINO. LIBRO N°
190.

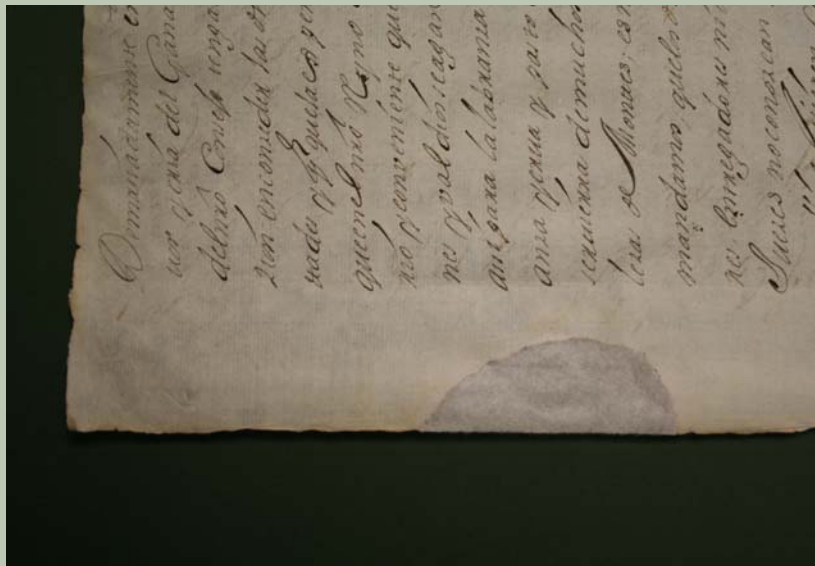
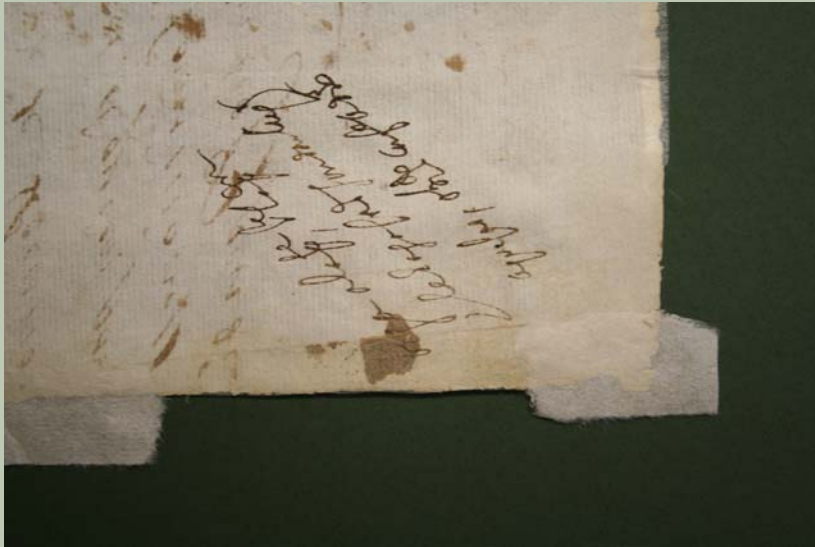


OTRAS PIEZAS DE PAPEL JAPÓN QUE REFUERZAN LA ZONA ESPECÍFICA DE LOS NERVIOS. LIBRO N 190.

EN CUANTO A LA INTERVENCIÓN REALIZADA EN EL CUERPO DE LOS TRES LIBROS, SE HA IDO APLICANDO EN LAS PÉRDIDAS Y RASGADURAS PAPEL JAPÓN DE DIFERENTES DENSIDADES HASTA ALCANZAR EL GROSOR DEL PAPEL ORIGINAL. EL ADHESIVO UTILIZADO FUE METIL-CELULOSA. SE SIGUIÓ ESTE PROCEDIMIENTO HOJA POR HOJA, REVISANDO A SU VEZ OTRAS ALTERACIONES EN CADA UNA DE LAS PÁGINAS.



DETALLE DE LA ADHESIÓN DE LOS REFUERZOS A LA CARA INTERNA DE LA CUBIERTA



PREPARACIÓN DE LOS INJERTOS EN LAS PÁGINAS
CON PAPEL JAPÓN Y RESULTADO DEL INJERTO

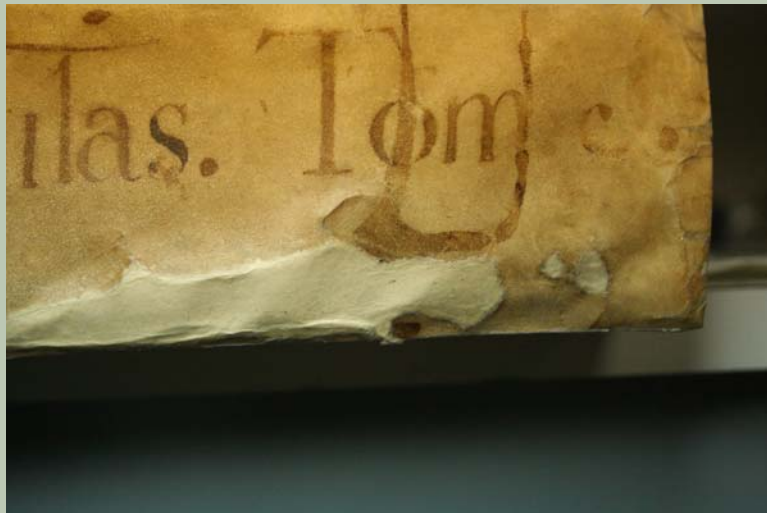
VARIOS INJERTOS PREPARADOS PARA SER
REBAJADOS CON BISTURÍ. DETALLE DE PAPEL JAPÓN
SOBRE LAS PÁGINAS.



Reales Cédulas. Tomo c.



*CORTE DEL LIBRO TRAS FINALIZAR LOS INJERTOS EN
TODOS LOS FOLIOS.*



*DETALLE DEL LOMO TRAS LA RESTAURACIÓN.
LIBRO N° 187.*

LIBRO N° 188 LA CUBIERTA DE ESTE VOLUMEN HA SIDO REUTILIZADA EN VARIAS OCASIONES, ADAPTÁNDOSE AL FORMATO DE LA DOCUMENTACIÓN QUE DEBIERA ALBERGAR, POR LO QUE PRESENTA VARIAS MARCAS DE PLEGADO A LO LARGO DEL LOMO, ASÍ COMO VARIAS PERFORACIONES DE SALIDA DE LOS NERVIOS.

A SU LLEGADA AL TALLER, EL VOLUMEN MANTIENE LA UNIÓN ENTRE EL BLOQUE DEL TEXTO Y LA CUBIERTA TAN SÓLO POR LA GUARDA TRASERA. EN LA PARTE DELANTERA DEL LIBRO, VARIAS PÁGINAS SE HAN SOLTADO DEL RESTO AL RASGARSE Y SOLTARSE DE LA COSTURA.

ESTA SITUACIÓN NOS PERMITE VER EL LOMO DEL LIBRO, EN ÉL OBSERVAMOS PERFECTAMENTE DOS BLOQUES ENCOLADOS JUNTOS Y QUE, SIN EMBARGO, COMPARTEN LOS NERVIOS.

EN AMBOS BLOQUES LA CAPA DE COLA NO ES EXCESIVA, LO QUE PERMITE LA FLEXIBILIDAD QUE ESTA PARTE DEL LIBRO DEBE TENER, POR OTRA PARTE, SUJETA FIRMEMENTE EL BLOQUE DEL TEXTO SIN RIESGO DE ROTURA.

EN CUALQUIER CASO, SE ELIMINAN LOS POCOS CÚMULOS EXCESIVOS DE COLA QUE ENCONTRAMOS REACTIVÁNDOLA CON METIL-CELULOSA, DEJÁNDOLA ACTUAR, ENCERRANDO ESTA ZONA DEL LIBRO CON FILM TRANSPARENTE.

UNA VEZ RETIRADOS LOS EXCESOS DE COLA, COLOCAMOS LAS PÁGINAS DEL LIBRO QUE QUEDARON SEPARADAS DEL BLOQUE, UNIÉNDOLAS AL RESTO POR MEDIO DE UNA PIEZA DE PAPEL COLOCADA LONGITUDINALMENTE QUE, A MODO DE ESCARTIVANA REFUERZA SU ADHESIÓN, YA QUE TIENE MAYOR SUPERFICIE DE ADHERENCIA.

POR ÚLTIMO, Y CON FIN DE RECOLOCAR LAS CUBIERTAS, SE CUBRE EL LOMO, SALVANDO LOS NERVIOS, CON PIEZAS DE PAPEL JAPÓN COLOCADAS A FIBRA CON EL LOMO DEL LIBRO. ESAS PIEZAS REFORZARÁN LA SUJECIÓN ENTRE LAS CUBIERTAS Y EL RESTO DEL LIBRO, TAREA QUE COMPARTIÓ CON LOS NERVIOS Y LAS HOJAS DE GUARDA.

TAMBIÉN SE REFUERZAN LOS NERVIOS, PARA ELLO SE ENSAMBLAN A LOS ORIGINALES FRAGMENTOS DE HILO DE BRAMANTE EN UNOS CASOS, EN OTROS, EN LOS QUE EL ORIGINAL ES DE PIEL, LOS ENSAMBLES SE REALIZAN CON BADANA. EN ESTE TIPO DE ENCUADERNACIÓN, ESTAS PIEZAS DE BADANA ASOMAN POR FUERA DE LA CUBIERTA, SIENDO UN ELEMENTO ESTRUCTURAL PERO TAMBIÉN DECORATIVO. EN ESTE CASO, DEBIDO AL GROSOR DEL LIBRO, ESTOS NERVIOS PASAN POR LOS ORIFICIOS MÁS ALEJADOS.

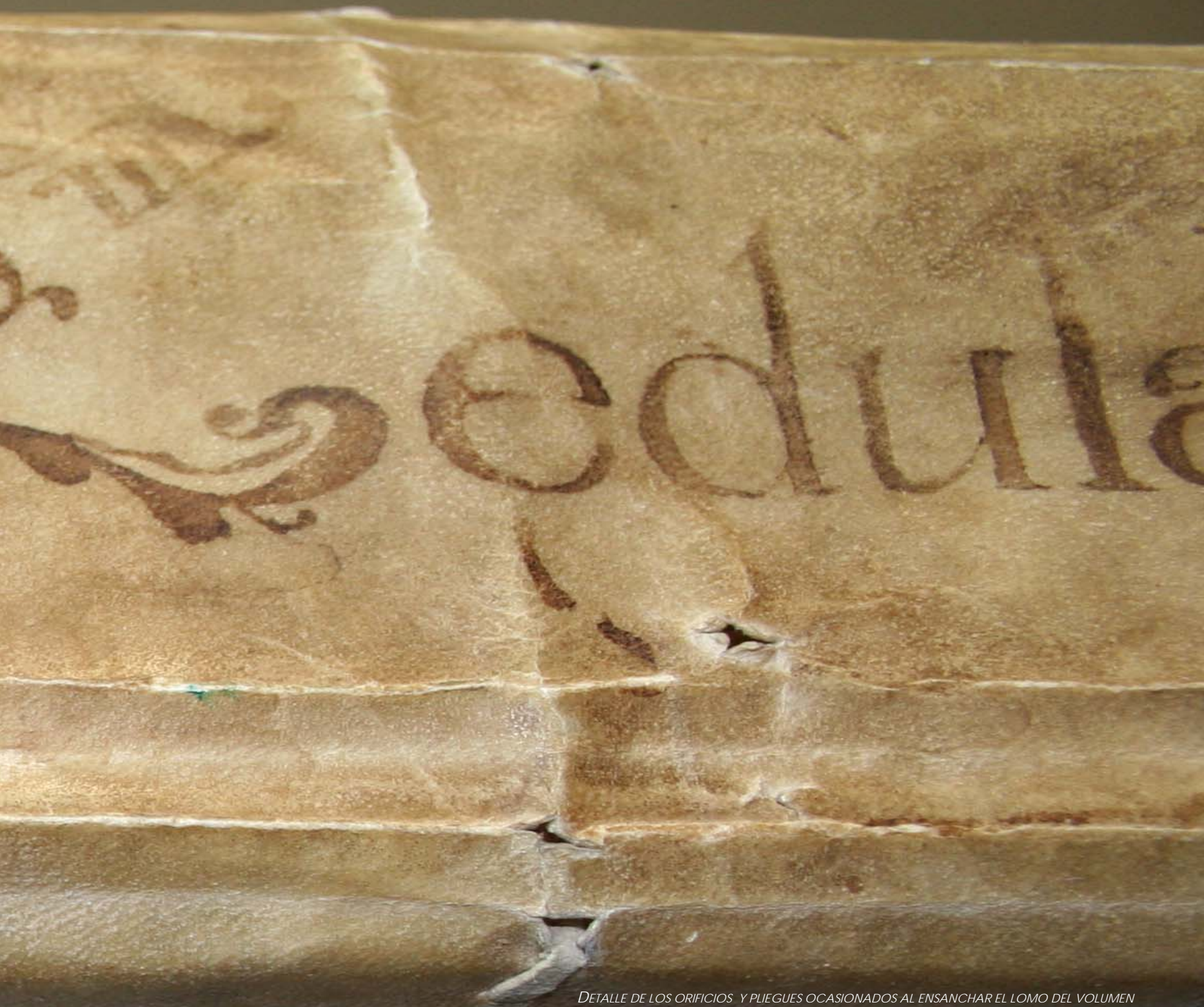
PARA ACABAR CON ESTE APARTADO DE LA ENCUADERNACIÓN Y SU MONTAJE, CABE DESTACAR TAMBIÉN LA ADICIÓN DE CIERRES PERDIDOS O LA REPARACIÓN DE AQUELLOS EN LOS QUE CONVENÍA HACERLO, CON BADANA SIMILAR A LA ORIGINAL.

EL BLOQUE DEL TEXTO FUE INTERVENIDO COMO SE HA VENIDO HACIENDO A LO LARGO DE TODA LA SERIE DOCUMENTAL, REPARANDO LAS PÉRDIDAS Y RAJAS EN EL SOPORTE CON PAPEL JAPÓN Y METIL-CELULOSA, APLICANDO ESTA TÉCNICA EN CADA UNA DE LAS PÁGINAS QUE ASÍ LO REQUIERAN Y TRAS LIMPIAR VOLUMEN CON UN CEPILLADO SUAVE DE BROCHAS.



*LIBRO N° 188 ENLOMADO.
DETALLES ANTES DE SU INTERVENCIÓN.
DETALLES DEL LOMO.*





DETALLE DE LOS ORIFICIOS Y PLEGUES OCASIONADOS AL ENSANCHAR EL LOMO DEL VOLUMEN



DETALLE DEL SISTEMA DEL REFUERZO AL LOMO



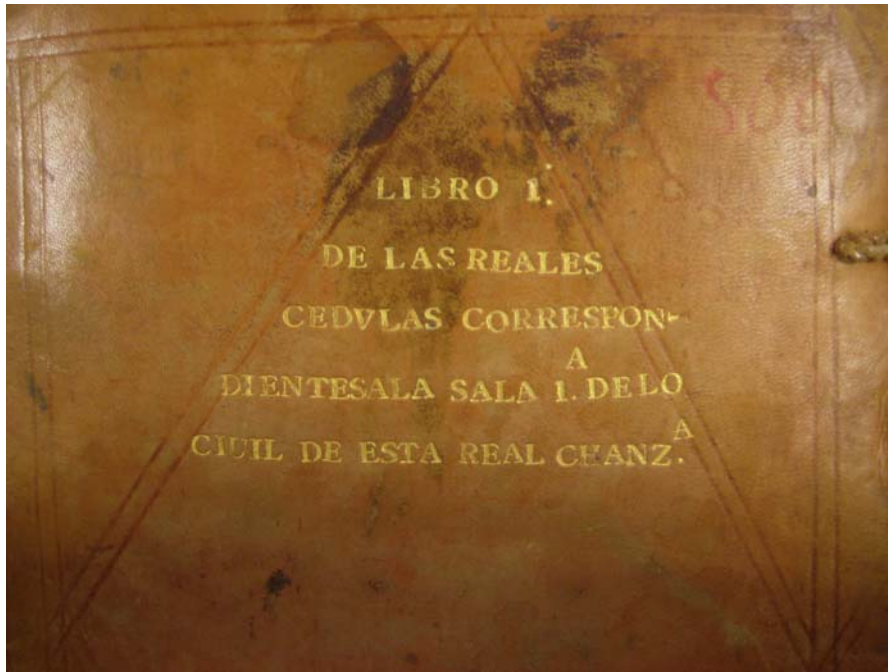
VISTA DEL CORTE DELANTERO TRAS LA INTERVENCIÓN



DETALLE DE LA REPARACIÓN DEL CIERRE ORIGINAL CON BADANA BLANCA



DETALLE DE LA REPARACIÓN DE LA CUBIERTAS ORIGINAL CON INJERTOS CON PAPEL JAPÓN Y TRIPA



LIBRO N° 191

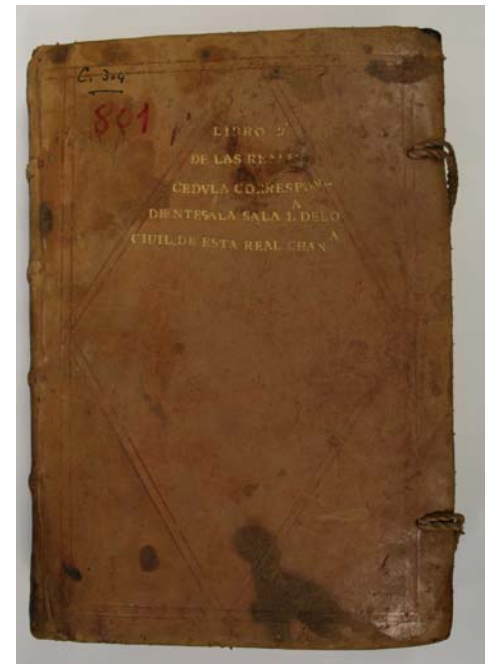
ESTE DOCUMENTO SE PRESENTA CON UNA CUBIERTA ORIGINAL RÍGIDA DE CUERO, LOS CIERRES, TAMBIÉN DE CUERO, SE HAN CONSERVADO ÍNTEGRAMENTE. LA INTERVENCIÓN REALIZADA SE HA LLEVADO A CABO EN EL VOLUMEN EN SU TOTALIDAD, EL ESTADO EN EL QUE SE ENCUENTRA EL MONTAJE DEL CUERPO DEL LIBRO CON LAS CUBIERTAS HA DESCARTADO CUALQUIER PLANTEAMIENTO DE DESMONTAJE. ASÍ, SE INTERVINO EN EL CUERPO DEL LIBRO REPARANDO RASGADURAS Y OTRAS PÉRDIDAS EN EL SOPORTE, ESTAS ALTERACIONES SE DAN SOBRE TODO A LO LARGO DE LOS CORTES DEL LIBRO. LOS INJERTOS DE PAPEL JAPÓN SE HAN REALIZADO EN TODAS LAS HOJAS DEL EJEMPLAR QUE ASÍ LO REQUERÍAN. LA CALIDAD DEL PAPEL, POR LO GENERAL ES ACEPTABLE, NO PRESENTA ALTOS NIVELES DE ACIDEZ NI CORROSIÓN EN EL SOPORTE DERIVADO LAS DE TINTAS.

EN CUANTO A LA CUBIERTA, SE HA LIMPIADO EN SECO, CON BROCHAS SUAVES, CONSOLIDANDO LAS ZONAS LEVANTADAS O ESCAMADAS DE LA PIEL CON EL ADHESIVO MÁS CONCENTRADO. EL ALTO NIVEL DE ABSORCIÓN DEL ESTE TIPO DEL CUERO, COMPLICA MUCHO CUALQUIER TRATAMIENTO EN HÚMEDO, YA QUE ALTERA EL TONO Y LA TEXTURA DEL MATERIAL. POR ESTE MOTIVO SE HA RECHAZADO CUALQUIER TRATAMIENTO DE ESTE TIPO PARA LA ELIMINACIÓN DE LAS MANCHAS LOCALIZADAS QUE SE OBSERVAN.

LIBRO N° 192 EL GRUESO DE LA INTERVENCIÓN REALIZADA SE CENTRA EN EL CUERPO DEL LIBRO, CON LA REPARACIÓN DE RASGADURAS Y PÉRDIDAS O FALTAS DE SOPORTE. EL PAPEL PRESENTA UNA BUENA CALIDAD EN CUANTO A FRAGILIDAD Y NIVELES DE PH, POR LO QUE SE HAN INTERVENIDO EN LO RELATIVO A LAS RASGADURAS Y LAGUNAS. SE HA PROCEDIDO ADHIRIENDO PAPEL JAPÓN FIJADO AL ORIGINAL CON METIL-CELULOSA EN TODAS LAS ZONAS DE LAS HOJAS QUE ASÍ LO REQUIRIERAN, SOBRE TODO A LO LARGO DE LOS TRES CORTES DEL LIBRO, QUE SON SIEMPRE LAS ZONAS MÁS EXPUESTAS Y CASTIGADAS POR EL USO COMÚN DE LOS LIBROS.

EN CUANTO A LA ENCUADERNACIÓN, RÍGIDA CUBIERTA DE CUERO, TODO EL TRATAMIENTO DE LIMPIEZA APLICADO HA SIDO EN SECO, YA QUE EN HÚMEDO, CUALQUIER SUSTANCIA, AUNQUE INOCUA, ALTERARÍA EL TOMO Y TEXTURA ORIGINALES DE LA PIEL. EN CUANTO A LOS ARAÑAZOS Y OTRAS ZONAS ESCAMADAS, SE HAN INTERVENIDO RECOLOCANDO LA PIEL ORIGINAL LEVANTADA COLOCÁNDOLA Y ADHIRIÉNDOLA DE NUEVO CON METIL-CELULOSA.

POR ÚLTIMO, EN RELACIÓN A LOS CIERRES, ÉSTOS SE PRESENTAN SIN NINGÚN SIGNO DE PÉRDIDA O DESPERFECTO, Y NO HA SIDO NECESARIO INTERVENIR SOBRE ELLOS.



PORTADA DEL LIBRO N° 192



VISTA DEL CORTE Y DE LOS CIERRES



DETALLE DEL CORTE TRAS LA INTERVENCIÓN CON PAPEL JAPÓN



CUBIERTA ANTES DE LA INTERVENCIÓN
Y SISTEMA DE MONTAJE





LIBRO N° 193

EN ESTE CASO, EL DOCUMENTO SE PRESENTA SIN NINGÚN TIPO DE CUBIERTA, YA SEA ORIGINAL O AÑADIDA CON POSTERIORIDAD. LA UNIDAD ARCHIVÍSTICA SE CONFORMA POR BIFOLIOS DOBLADOS, FORMANDO CUADERNILLOS. ASÍ HASTA 147 FOLIOS DISTRIBUIDOS EN 10 CUADERNILLOS QUE FORMAN EL CONJUNTO. SÓLO DOS DE ELLOS VAN COSIDOS.

LAS CARACTERÍSTICAS DE LOS PAPELES DE CADA UNO DE LOS CUADERNILLOS VARÍA, ALGUNOS MÁS SATINADOS Y DE MAYOR CALIDAD, OTROS RUGOSOS, SIN EL APRESTO FINAL A LOS QUE NO CONVIENE TRATAR EN HÚMEDO, YA QUE ES MUY PROBABLE QUE SE DESHICIERAN.

TRAS DOCUMENTAR CADA UNO DE LOS CUADERNILLOS, EL TIPO DE COSIDO EN CADA UNO DE ELLOS, Y EL COSIDO QUE CONFORMA EL DOCUMENTO, SE PROCEDA A SU LIMPIEZA GENERALIZADA EN SECO.

SE OPTA POR EL LAVADO POR INMERSIÓN DE LOS TRES PRIMEROS CUADERNILLOS, QUE VAN DESDE LOS FOLIOS N° 1 A 42. ÉSTOS ACUMULABAN MAYOR SUCIEDAD QUE EL RESTO. EN EL BAÑO SE LE APLICA AL DOCUMENTO UNA CARGA ALCALINA DE HIDRÓXIDO CÁLCICO AL 0,2% DISUELTO EN EL AGUA. TRAS SECARSE BAJO PESO CONTROLADO PARA EVITAR DEFORMACIONES O LA PÉRDIDA DE LA IMPRONTA DE LA ESTAMPACIÓN, SE PROCEDIÓ, COMO EN EL RESTO DEL DOCUMENTO A LA REINTEGRACIÓN DEL MATERIAL CON PAPEL JAPÓN.

EN OTROS CASOS, LOS BIFOLIOS QUE FORMAN LOS CUADERNILLOS SE ENCONTRABAN CON EL SOPORTE DEBILITADO, DESNATURALIZADO, POR EL ATAQUE DE MICOORGANISMOS. EN ESTE CASO, ANTES DE REALIZAR LOS INJERTOS SE CONSOLIDÓ LA ZONA. EL ADHESIVO UTILIZADO EN ESTA TAREA FUE LA METIL-CELULOSA ALGO MÁS LÍQUIDA QUE LA UTILIZADA PARA LA ADHERENCIA DEL PAPEL JAPÓN EN LA REPARACIÓN E INJERTOS. EN CUANTO AL COSIDO, SÓLO SE LLEVÓ A CABO EN LOS CUADERNILLOS QUE ORIGINALMENTE LO PRESENTABAN. LA COSTURA SE HA REALIZADO CON HILO EGIPCIO BLANCO DE 1MM DE GROSOR. EL TIPO DE COSIDO ES DE CONSERVACIÓN, QUE PERMITEN ABRIR FÁCILMENTE EL DOCUMENTO SIN RIESGO DE RASGARSE.

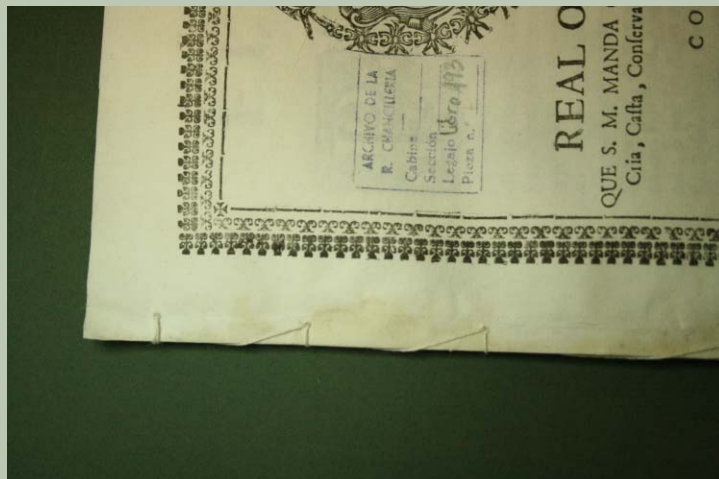


SECADO BAJO PESO CONTROLADO TRAS EL LAVADO POR INMERSIÓN

DETALLE DE UNO DE LOS BIFOLIOS. SOPORTE
ATAcado POR MICROORGANISMOS Y
DESNATURALIZADO



DETALLE DE INJERTO Y COSTURA



LIBRO N° 568 ESTE VOLUMEN HA SIDO REENCUADERNADO CON UNA CUBIERTA RÍGIDA DE GUAFLEX® AZUL A LA HOLANDESA. DICHA ENCUADERNACIÓN PRESENTA UN ÓPTIMO ESTADO DE CONSERVACIÓN, AL IGUAL QUE EL RESTO DE LIBRO. LAS HOJAS NO TIENEN PROBLEMAS DERIVADOS DE LA ACIDEZ Y SUS TINTAS, EN ESTE CASO EL 90% DE VOLUMEN SON DOCUMENTOS IMPRESOS, QUE SE MANTIENEN SIN ALTERACIONES. EN ESTE CASO, SE HAN MANTENIDO ESTA ENCUADERNACIÓN, RESPETANDO LA INTERVENCIÓN COMO MUESTRA DE LA HISTORIA DEL DOCUMENTO, YA QUE DICHO AÑADIDO NO PERJUDICA A LA CONSERVACIÓN. COMO EN TODA LA SERIE DOCUMENTAL, SE HAN INTERVENIDO UNO A UNO TODOS LOS FOLIOS Y BIFOLIOS QUE COMPONEN LA UNIDAD ARCHIVÍSTICA, LIMPIÁNDOLOS EN SECO CON BROCHAS SUAVES Y GOMAS NO GRASAS. EN CUANTO A LA REPARACIÓN DE RAJAS Y PÉRDIDAS, SE HA UTILIZADO PAPEL JAPÓN ADHERIDO CON METIL-CELULOSA, CABE DESTACAR LA DIFERENTE PROBLEMÁTICA ENCONTRADA EN ESTE CASO EN CUANTO AL MONTAJE DE LOS BIFOLIOS EN EL SISTEMA DE ENCUADERNACIÓN. PROBLEMA QUE AFECTABA AL 10% DEL TOTAL DEL VOLUMEN. EN ESTE CASO LOS BIFOLIOS QUE FORMAN EL CUERPO DEL LIBRO DEBIERON SER ENCOLADOS POR EL LOMO SIN REFORZAR ESTE PEGADO CON NINGÚN TIPO DE NERVIO, LO QUE HA PROVOCADO QUE LOS BIFOLIOS MÁS INTERNOS DE LOS CUADERNILLOS NO RECIBIERAN ADHESIVO Y QUEDARAN SUELTOS.



DETALLE DEL LOMO DE GUAFLEX®.



*SISTEMA DE PEGADO Y SECADO VERTICAL
APLICADO A LOS BIFOLIOS SUELTOS*

COMO SOLUCIÓN A ESTE PROBLEMA, QUE CONLLEVA EL RIESGO DE EXTRAVÍO DE PARTE DEL DOCUMENTO, SE APLICÓ A TODOS LOS BIFOLIOS SUELTOS O CON RIESGO DE SOLTARSE, ADHESIVO EN LA PARTE INTERNA DEL BIFOLIO. EN ESTE CASO SE TRABAJÓ CON EL LIBRO EN POSICIÓN VERTICAL Y SEMIABIERTO, CON EL FIN DE FIJAR CON SEGURIDAD LOS BIFOLIOS SUELTOS. METIL-CELULOSA MÁS ESPESA, FUE EL ADHESIVO UTILIZADO PARA ESTA INTERVENCIÓN.

SE PROCEDE AL LAVADO POR INMERSIÓN DE LOS TRES PRIMEROS CUADERNILLOS, LOS QUE REÚNEN LOS FOLIOS 1 A 42, CON MAYOR SUCIEDAD QUE EL RESTO. EN EL BAÑO SE LE APLICA AL DOCUMENTO UNA CARGA ALCALINA DE HIDRÓXIDO CÁLCICO AL 0,2% DISUELTO EN EL AGUA. TRAS SECARSE BAJO PESO CONTROLADO, SE PROCEDIÓ, A LA REINTEGRACIÓN CON PAPEL JAPÓN.

REAL CEDULA
DE SU Magestad.

CON INSERCIÓN DEL AUTO-ACORDADO

DEL CONSEJO-PLENO,

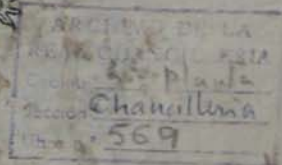
PARA QUE LAS COMUNIDADES
Eclesiásticas Seculares y Regulares de ambos
sexos no puedan gozar de los aprovechamien-
tos, y derecho de vecindad en los Pueblos don-
de no estén situadas, y poseen bienes raíces,
aunque tengan Administrador, ó Casero que
les cuyde, en consecuencia de la Real

Cedula de 11 de Septiembre
de 1764.

A ñ O



1767.



EN GRANADA

En la Oficina de Nicolás Moreno.

ESTE DOCUMENTO SIN CUBIERTAS ESTÁ FORMADO POR DOS BLOQUES DE BIFOLIOS DE 5 CM. DE GROSOR APROXIMADAMENTE CADA UNO. CADA UNO DE ELLOS ESTÁ FORMADO, A SU VEZ, POR VARIOS CUADERNILLOS COSIDOS DE MANERA INDEPENDIENTE.

EL PRIMERO DE LOS BLOQUES PRESENTA MAYOR SUCIEDAD SUPERFICIAL. LA COSTURA QUE UNE EL BLOQUE ESTABA PRÁCTICAMENTE PERDIDA POR LO QUE SE OPTÓ POR SU DESMONTAJE, LAVADO, REINTEGRACIÓN DEL MATERIAL Y POSTERIOR COSIDO.

EL LAVADO DE LAS PRIMERAS PÁGINAS SE REALIZÓ POR INMERSIÓN DE LOS BIFOLIOS EN AGUA TRAS RETIRAR EN SECO LA SUCIEDAD SUPERFICIAL. EN ESTE BAÑO, SE AÑADIÓ AL AGUA HIDRÓXIDO CÁLCICO AL 2%, PARA APORTAR AL DOCUMENTO UNA RESERVA ALCALINA QUE EVITARA DETERIORS DERIVADOS DE LA ACIDEZ.

EN CUANTO AL COSIDO, EL TIPO DE COSTURA CON EL QUE SE HA RECONSTRUIDO ESTE PRIMER BLOQUE DEL DOCUMENTO ES EL DE CONSERVACIÓN. ESTE SISTEMA DE COSIDO PERMITE ABRIR LAS PÁGINAS DEL DOCUMENTO CON FACILIDAD Y SIN RIESGO DE QUE PUEDAN RASGARSE.

EN EL SEGUNDO BLOQUE, EL ESTADO DE CONSERVACIÓN GENERAL, Y EL RELATIVO A LA COSTURA ES MEJOR, MANTENIÉNDOSE POR TANTO LA COSTURA ORIGINAL. SE HAN REALIZADO INJERTOS DE PAPEL JAPÓN EN LAS LAGUNAS, PÉRDIDAS DE SOPORTE Y ZONAS RASGADAS, TRAS ELIMINAR LA SUCIEDAD SUPERFICIAL CON BROCHAS SUAVES, GOMAS DE BORRAR NO GRASAS Y ESCARPELO Y HERRAMIENTAS SIMILARES DE MANERA PUNTUAL.

LA CALIDAD DEL PAPEL ES BUENA EN TODOS LOS CASOS, Y LAS TINTAS, DE IMPRENTA EN EL 90% DEL LIBRO NO ALTERAN LA CALIDAD DEL SOPORTE.

EN AMBOS BLOQUES SE HAN REALIZADO INJERTOS Y REPARACIONES DE RAJAS Y PÉRDIDAS DEL SOPORTE CON PAPEL JAPÓN ADHERIDO CON METIL-CELULOSA. ESTA TAREA SE HA REALIZADO ANTES DE COSER DE NUEVO EL BLOQUE, RESPETANDO LAS PERFORACIONES DE COSTURA COMO TESTIGO DE LOS COSIDOS QUE HA SUFRIDO EL DOCUMENTO Y COMO MUESTRA CODICOLÓGICA.

LIBRO N° 569

DETALLE DE LOS INJERTOS REALIZADOS EN LA
PRIMERA PÁGINA DEL DOCUMENTO



*DETALLE DEL ESTADO INICIAL EN EL COSIDO. DOS
BLOQUES FORMADOS POR VARIOS CUADERNILLOS,
CADA UNO CON DIFERENTES ESTADOS DE
CONSERVACIÓN EN EL SOPORTE Y LAS COSTURAS*



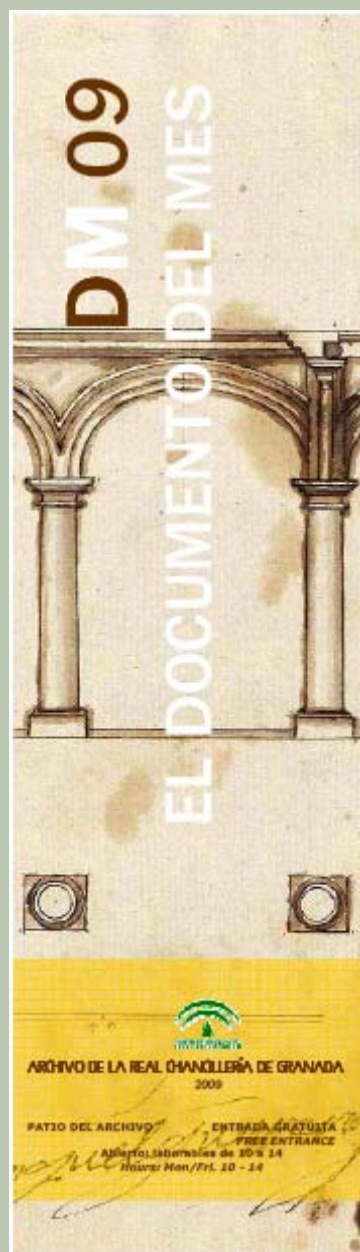
DETALLE DEL COSIDO



DOCUMENTOS INTERVENIDOS
PARA LA ACTIVIDAD DE
DIFUSIÓN:
*DM 09, EL DOCUMENTO DEL
MES.*

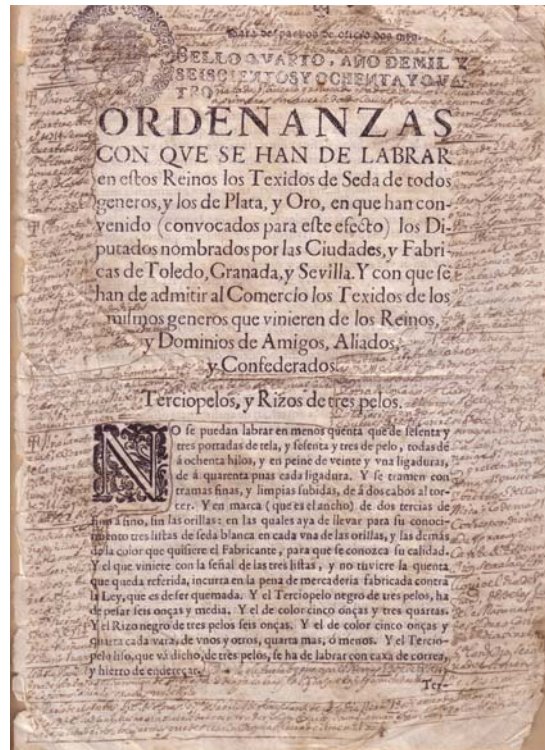
LA ACTIVIDAD *DM 09, EL DOCUMENTO DEL
Mes*, TIENE POR FINALIDAD DIFUNDIR LOS
FONDOS DOCUMENTALES DEL ARCHIVO DE
LA REAL CHANCILLERÍA DE GRANADA ENTRE
LOS VISITANTES Y USUARIOS, MEDIANTE LA
MUESTRA PERIÓDICA DE ALGUNOS DE SUS
DOCUMENTOS MÁS REPRESENTATIVOS. EN EL
PATIO DEL ARCHIVO SE LOCALIZA EL
ESPACIO EXPOSITIVO QUE CONSTA DE UNA
VITRINA, Y DE PANELES Y FOLLETOS
INFORMATIVOS.

EL HORARIO DE VISITA ES DE LUNES A
VIERNES, DE 10 A 14 HORAS.





ESCOLARES PARTICIPANDO EN LA ACTIVIDAD DM 09 EL DOCUMENTO DEL MES



1684

ORDENANZAS PARA LABRAR SEDA EN EL
REINO DE GRANADA.
ES.18087.ARCHGR/091CDS//
5161, 66.

DM EL DOCUMENTO DEL MES,
MARZO 2009:
*EL ARTE DE LA SEDA EN EL REINO DE GRANADA.
DEL ESPLENDOR A LA DECADENCIA.*

SELECCIÓN DOCUMENTAL Y TEXTOS:
BEATRIZ DE MIGUEL ALBARRACÍN

MATERIAL: PAPEL.

ALTERACIONES:

- SUCIEDAD GENERALIZADA.
- GRIETAS, ROTURAS Y DESGARROS MUY LEVES PERO GENERALIZADOS.
- PLIEGUES Y DEFORMACIONES.

PROCESO/ INTERVENCIÓN:

- LIMPIEZA MECÁNICA.
- ELIMINACIÓN DE DEFORMACIONES Y DOBLECES.
- REPARACIÓN DE RASGADURAS, PÉRDIDAS Y REINTEGRACIÓN DE LAGUNAS.

1747-07-10. GRANADA
TÍTULO DE UNA ACCIÓN DE TRES MIL
REALES DE VELLÓN, EXPEDIDO POR LA
COMPAÑIA REAL DE GRANADA A
FAVOR DE PEDRO COTIELLA.
ES.18087.ARCHGR/091CDS//
5161, 71

DM EL DOCUMENTO DEL MES,
MARZO 2009:
EL ARTE DE LA SEDA EN EL REINO DE
GRANADA.
DEL ESPLENDOR A LA DECADENCIA.

SELECCIÓN DOCUMENTAL Y TEXTOS:
BEATRIZ DE MIGUEL ALBARRACÍN



MATERIAL: PAPEL.

ALTERACIONES:

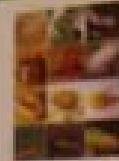
- SUCIEDAD GENERALIZADA.
- GRIETAS, ROTURAS Y DESGARROS MUY LEVES PERO GENERALIZADOS.
- PLIEGUES Y DEFORMACIONES.

PROCESO/ INTERVENCIÓN:

- LIMPIEZA MECÁNICA.
- ELIMINACIÓN DE DEFORMACIONES Y DOBLECES.
- REPARACIÓN DE RASGADURAS, PÉRDIDAS Y REINTEGRACIÓN DE LAGUNAS.



EL ARTE DE LA SEDA DEL REINO DE GRANADA, DEL ESPLENDOR A LA DECADENCIA

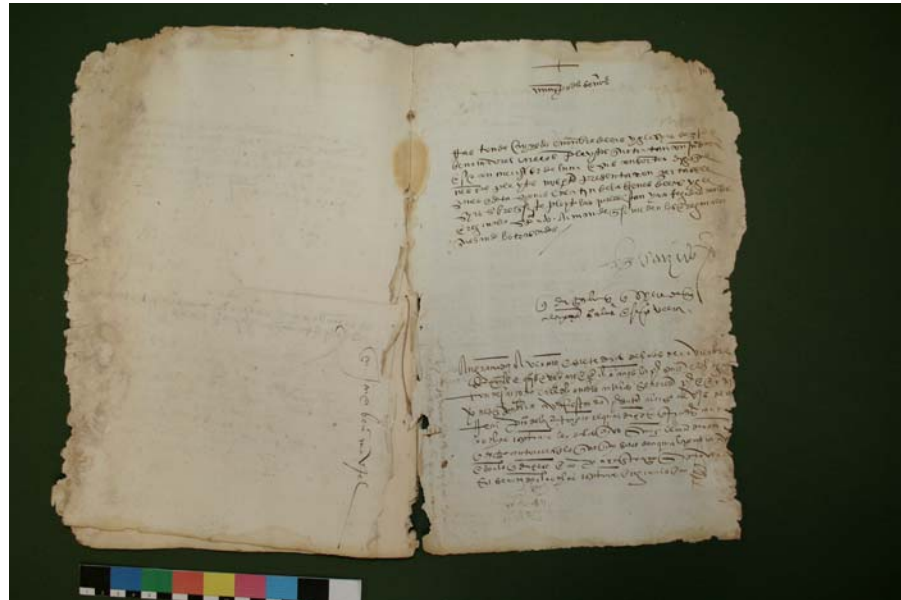


MONTAJE DEL DOCUMENTO EN LA VITRINA

1505, MAYO, 26. SEGOVIA.
EJECUTORIA DE FRAY DIEGO DE
DEZA, ARZOBISPO DE SEVILLA
ERIGIENDO LAS PARROQUIAS DE LA
DIÓCESIS DE GUADIX.
COPIA AUTORIZADA OTORGADA EL 3
DE FEBRERO DE 1517
ES.18087.ARCHGR/01
RACH//1505, 13

DM EL DOCUMENTO DEL MES,
ABRIL 2009:
*LA DOTACIÓN INSTITUCIONAL DEL REINO
DE GRANADA. 1505, LA FUNDACIÓN DE LAS
PARROQUIAS DE LA DIÓCESIS DE GUADIX*

SELECCIÓN DOCUMENTAL Y TEXTOS:
DAVID TORRES IBÁÑEZ



MATERIAL: PAPEL COSIDO. EXPEDIENTE JUDICIAL

ALTERACIONES:

- SOPORTE MUY DESNATURALIZADO.
- SUCIEDAD GENERALIZADA.
- GRIETAS, ROTURAS Y DESGARROS MUY LEVES PERO GENERALIZADOS.
- PLIEGUES Y DEFORMACIONES.
- MAL ESTADO DE LA COSTURA.

PROCESO/ INTERVENCIÓN:

- LIMPIEZA MECÁNICA.
- ELIMINACIÓN DE DEFORMACIONES Y DOBLECES.
- REPARACIÓN DE RASGADURAS, PÉRDIDAS Y REINTEGRACIÓN DE LAGUNAS.
- LAVADO. LIMPIEZA POR INMERSIÓN EN AGUA Y APORTE DE RESERVA ALCALINA.
- CONSOLIDACIÓN DEL SOPORTE.



PROCESOS EN LA ZONA HÚMEDA DEL TALLER





REINO DE CASTILLA
REINO DE ARAGON
REINO DE SICILIA
REINO DE NAPLES
REINO DE SARDEÑA
REINO DE CERDEÑA
REINO DE SARDEÑA
REINO DE NAPLES
REINO DE SICILIA
REINO DE ARAGON
REINO DE CASTILLA

castellanos, cuando los edificios dedicados al culto y completando un proceso de impedida a los musulmanes en estas circunstancias motivaron y promulgada hasta 1505 por el secular que se expone, se ich y antes, y sus beneficios eclesi Guadalupe se crean 36 parroquias, 35.

La ericcion de las parroquias en santuarios, y sobre ellas se estructa surto a ellas los barrios sobre los tambien a las parroquias funcionan

Un sistema entrinamado legal habia de implantar a estructura parroquia tambien en el documento esguard la coronacion del Patronado regio derecho de patronato, las iglesias bajo el control de la corona, que parroquias a través de un obispo eclesiastica de las iglesias que funde para establecer el derecho parroquias mudadas trasponer una a Monarquias.

La importancia del documento que muestra de Guadalupe algunas partes formulo sobre las poblaciones rurales poblaciones religiosas.

- 1. San Juan Evangelista en la Plaza de San Juan, Madrid, 1775.
- 2. Mapa de la Corona de Aragón, 1775.
- 3. Documento de la Corona de Aragón, 1775.
- 4. Documento de la Corona de Aragón, 1775.
- 5. Documento de la Corona de Aragón, 1775.



REINO DE CASTILLA
REINO DE ARAGON
REINO DE SICILIA
REINO DE NAPLES
REINO DE SARDEÑA
REINO DE CERDEÑA
REINO DE SARDEÑA
REINO DE NAPLES
REINO DE SICILIA
REINO DE ARAGON
REINO DE CASTILLA



1951, DICIEMBRE, 07.
GRANADA.

ATESTADO INSTRUIDO POR
FRANCISCO RODRÍGUEZ, GUARDIA
PRIMERO DE LA 136
COMANDANCIA DE LA GUARDIA
CIVIL DE GRANADA, CON MOTIVO
DEL REGISTRO DE UN TREN EN LA
LINEA BOBADILLA-GRANADA
DANDO COMO RESULTADO LA
INCAUTACION DE TABACO A MARÍA
ESTÉVEZ CAMACHO.
ES.18087.ARCHGR/ 03
ATGR//21505, 3.

MATERIAL: PAPEL Y CARTÓN.

ALTERACIONES:

- SUCIEDAD GENERALIZADA.
- RESTOS DE TABACO.
- GRIETAS, ROTURAS Y DESGARROS TANTO EN LOS FOLIOS COMO EN LAS CAJETILLAS.
- PLIEGUES Y DEFORMACIONES.
- CAJETILLAS DE CARTÓN APLASTADAS
- MAL ESTADO DE LA COSTURA.

PROCESO/ INTERVENCIÓN:

- LIMPIEZA MECÁNICA.
- CONSOLIDACIÓN DEL SOPORTE, EN ALGUNOS PLIEGUES DE LAS CAJETILLAS.
- ELIMINACIÓN DE DEFORMACIONES Y DOBLECES.
- REPARACIÓN DE RASGADURAS, PÉRDIDAS Y LAGUNAS.
- FORMACIÓN DE LAS CAJETILLAS RÍGIDAS DE CARTÓN.
- CARPETILLAS DE CONSERVACIÓN EN MELINEX® PARA LAS CAJETILLAS.

DM EL DOCUMENTO DEL MES,
MAYO 2009:

ESTRAPERLO Y DECOMISO.

SELECCIÓN DOCUMENTAL Y TEXTOS:
PURIFICACIÓN GARCÍA BLANCO

CAJETILLAS INCAUTADAS COSIDAS AL
EXPEDIENTE JUDICIAL



CAJETILLA DE PAPEL DESPUÉS DE LA
RESTAURACIÓN



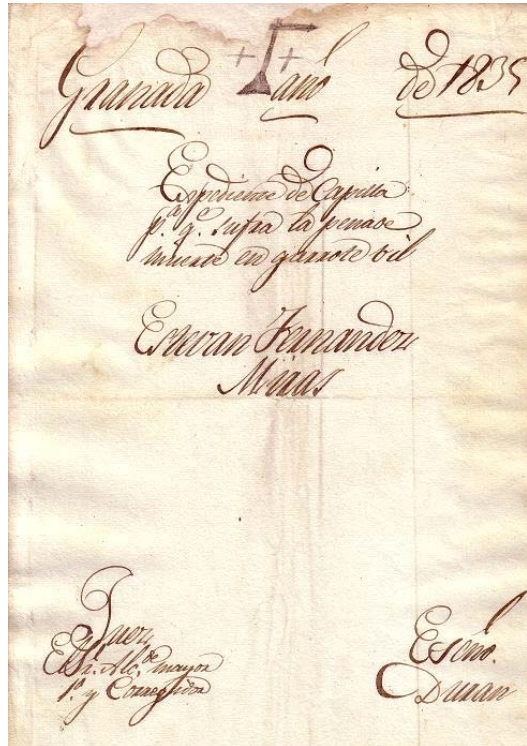


MONTAJE EN LA VITRINA

1835, MAYO, 8. GRANADA
EXPEDIENTE DE CAPILLA PARA QUE
SUFRA LA PENA DE GARROTE VIL
ESTEBAN FERNÁNDEZ MIRAS.
ES. 18017.ARCHGR/ 03 ATGR//
23905, 10.

DM EL DOCUMENTO DEL MES,
SEPTIEMBRE 2009:
REO Y PATÍBULO:
LA EJECUCIÓN DE LA JUSTICIA.

SELECCIÓN DOCUMENTAL Y TEXTOS:
PURIFICACIÓN GARCÍA BLANCO
DAVID TORRES IBÁÑEZ



MATERIAL: PAPEL COSIDO. EXPEDIENTE GUBERNATIVO

ALTERACIONES:

- SOPORTE MUY DESNATURALIZADO.
- SUCIEDAD GENERALIZADA.
- GRIETAS, ROTURAS Y DESGARROS MUY LEVES PERO GENERALIZADOS.
- PLIEGUES Y DEFORMACIONES.

PROCESO/ INTERVENCIÓN:

- LIMPIEZA MECÁNICA.
- ELIMINACIÓN DE DEFORMACIONES Y DOBLECES.
- REPARACIÓN DE RASGADURAS, PÉRDIDAS Y REINTEGRACIÓN DE LAGUNAS.
- LAVADO. LIMPIEZA POR INMERSIÓN EN AGUA Y APORTE DE RESERVA ALCALINA.
- CONSOLIDACIÓN DEL SOPORTE.



EDUCACIÓN DOCUMENTAL ENVIDE
FUNDACIÓN RAFAEL MARÍN
DISEÑO: RAFAEL MARÍN

REO Y PATÍBULO. LA EJECUCIÓN

El 8 de mayo de 1835, en la ciudad de Granada tiene lugar la ejecución de un reo condenado a la pena de muerte en garrote vil por los delitos de robo y homicidio. El documento que se expone se narra el procedimiento llevado a cabo desde la sentencia al reo hasta la ejecución de la misma. Todo transcurre en el marco penal del Antiguo Régimen.

A Esteban Fernández Miras se le comunica la sentencia impuesta por la Audiencia, se le traslada de los calabozos a la cárcel de Corte y se le presta el asistido material y espiritualmente los días antes de su ejecución. Como se aplica la pena de garrote vil.

Fernando VII había abolido recientemente la pena de la horca y las ejecuciones en garrote ordinario los reos pertenecientes al estado llano por delitos infames, y en garrote noble los hijosdalgo. La diferencia entre los garrotes se centraba en la indumentaria del reo y su forma de ser conducidos al garrote ordinario eran conducidos con caballería menor pegada a la túnica; al garrote vil, en caballería menor o arastrada con capuz suelto, y al noble en caballería mayor ensillada y con el reo trasladado desde la cárcel hasta el patíbulo con "saco y garro arastrado menor de albará".

El cadáver se colocaba en lugares públicos, fuera de las poblaciones para ser visto. Para llegar hasta el suplicio, el reo irá acompañado de fuerza armada y un General para garantizar el orden, el pregonero que publica el delito y el juez de Justicia, Francisco Pita, en este caso, que "le pibe de la vida hasta la muerte". Además, asisten a la ejecución otras autoridades: el cura "de la Iglesia de Santa Ana" el hermano mayor de la caridad, el médico forense, el escribano, el presidente de la Audiencia Territorial se dirige al Tribunal Supremo para la ejecución del acto.

Así, las ejecuciones eran actos multitudinarios en los que la justicia hacía valer su poder eliminando físicamente al reo. A veces las ejecuciones iban acompañadas de actos que se aplicaban al cadáver del reo. El desecamiento y la exposición en los lugares donde se habían cometido los delitos, era práctica habitual y una especial ejemplaridad a los castigos. A partir de 1894 la ley ordenó que las ejecuciones se realizaran dentro de las cárceles. Ya no hay publicidad y el reo es espectador pero la autoridad se encarga que se sepa la verdad y la constancia oficial del hecho en el Boletín de la Provincia y posteriormente en el Boletín de la Audiencia Territorial se dirige al Tribunal Supremo para la ejecución del acto.

Una vez ejecutada la sentencia el cuerpo del reo se quedaba en el cadáver en los conventos e iglesias. A principios del siglo XX el cadáver era entregado a la inhumación y posterior enterramiento en el cementerio municipal.

- (1) 1832, Real cédula por la que se publica la abolición de la pena de muerte por horca y su sustitución por la de garrote vil. Archivo de la Real Chancillería de Granada, D1 RACH, caja 3274, pieza 35.
(2) Real cédula de 1835, por la que se publica el procedimiento de la ejecución de un reo. Archivo de la Real Chancillería de Granada, D1 RACH, caja 3274, pieza 35.
(3) Real cédula de 1835, por la que se publica el procedimiento de la ejecución de un reo. Archivo de la Real Chancillería de Granada, D1 RACH, caja 3274, pieza 35.



MONTAJE DE LOS DOCUMENTOS EN LA VITRINA

*ESTATUTOS Y ORDENANZAS DE LA
REAL MAESTRANZA DE LA CIUDAD DE
GRANADA TOMANDO POR PATRONA
A MARIA SANTISSIMA EN EL MYSTERIO
DE SU PURISSIMA CONCEPCION...*
MADRID : POR JOACHIN IBARRA...,
1764.

BIBLIOTECA DEL ARCHIVO DE LA REAL
CHANCILLERÍA DE GRANADA.
FONDO ANTIGUO

DM EL DOCUMENTO DEL MES,
OCTUBRE-NOVIEMBRE 2009:
*LA PLAZA DE TOROS DE LA REAL
MAESTRANZA DE GRANADA.*

SELECCIÓN DOCUMENTAL Y TEXTOS:
SONIA BORDES GARCÍA

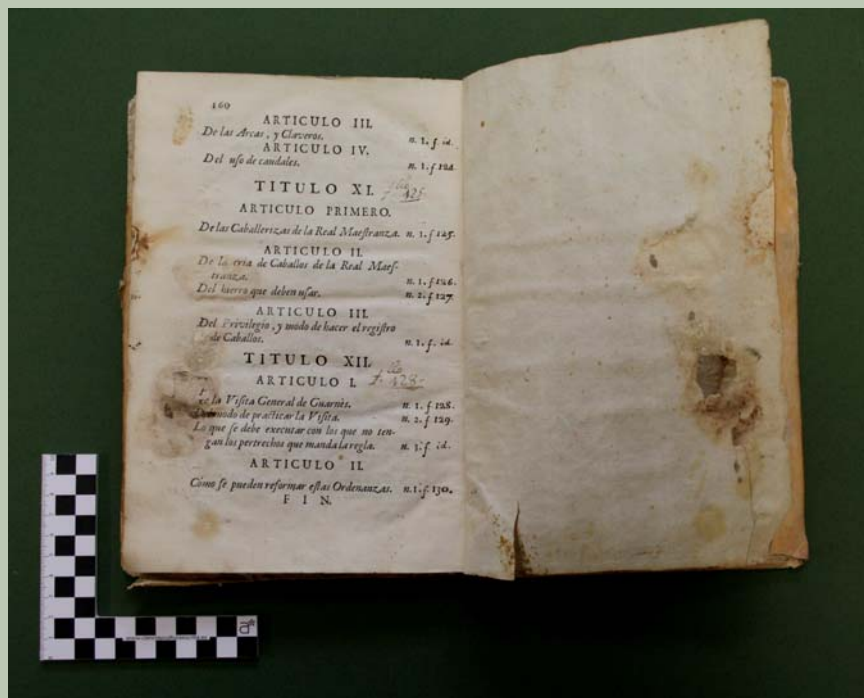
MATERIAL: PAPEL COSIDO. ENCUADERNADO. TAPAS DURAS.

ALTERACIONES:

- SOPORTE MUY DESNATURALIZADO, PRIMERAS Y ÚLTIMAS PÁGINAS
- SUCIEDAD GENERALIZADA.
- SUCIEDAD MÁS GRAVE EN LAS PRIMERAS Y ÚLTIMAS PÁGINAS
- GRIETAS, ROTURAS Y DESGARROS MUY LEVES PERO GENERALIZADOS.
- PLIEGUES Y DEFORMACIONES.
- ESTADO DE LA CUBIERTA; DESGARROS, ROTOS Y PÉRDIDAS.

PROCESO/ INTERVENCIÓN:

- LIMPIEZA MECÁNICA.
- DESMONTAJE DEL LIBRO.
- ELIMINACIÓN QUÍMICA DE SELLOS TAMPÓN
- ELIMINACIÓN DE DEFORMACIONES Y DOBLECES.
- REPARACIÓN DE RASGADURAS, PÉRDIDAS Y REINTEGRACIÓN DE LAGUNAS.
- LAVADO. LIMPIEZA POR INMERSIÓN EN AGUA Y APORTE DE RESERVA ALCALINA.
- CONSOLIDACIÓN DEL SOPORTE.
- INJERTOS DE MATERIAL EN LAS CUBIERTAS.
- LOMO DE LA CUBIERTA COMPLETO.
- REINTEGRACIÓN CROMÁTICA.
- ENCUADERNACIÓN





LA PLAZA DE TOROS DE LA REAL MAESTRANZA DE

Considerados por algunos como sucesores de las hermandades y cofradías, del siglo XVII surgen unas nuevas corporaciones de ámbito local en las que abundante representación nobiliaria, especialmente en Andalucía, las Maestranzas. Estas toman parte de estas corporaciones era necesario no sólo por noble, que se le levó a crear la Junta de Caballeros del Reino (1725), con el cual las plazas de toros de distintos de importantes privilegios. Entre otros se encuentran los referidos a uso de armas del fuego en los ejercicios ecuestres y organizar corridos de toros. Asimismo, se dotó a las Maestranzas de Jurisdicción privativa, gozando de fuero en sus castros y fuero pasivo en las causas civiles y criminales. Para su ejercicio se nombró Maestranza o conde de la ciudad, cuyas sentencias podían apelarse ante la Real Audiencia de ella, ante el rey por la vía reservada de la Secretaría del Despacho de los Reales Pedidos, lo que fue cobrado de numerosas Reales Cédulas. Asimismo, quedó el siglo XVII, sus privilegios fueron limitados, así por la Real Cédula de 1703 se redujo la aplicación del fuero militar y se estableció que las sentencias de vista sean ante los presidentes de las respectivas Audiencias.

Su finalidad era ejercitar a los jóvenes nobles en el arte ecuestre, el manejo de la espada y la doma, con lo que conseguían, tras la Guerra de Sucesión el campo. Esta idea en las nuevas corporaciones la posibilidad de hacer de ellas una fuerza que se levó a crear la Junta de Caballeros del Reino (1725), con el cual las plazas de toros de distintos de importantes privilegios. Entre otros se encuentran los referidos a uso de armas del fuego en los ejercicios ecuestres y organizar corridos de toros. Asimismo, se dotó a las Maestranzas de Jurisdicción privativa, gozando de fuero en sus castros y fuero pasivo en las causas civiles y criminales. Para su ejercicio se nombró Maestranza o conde de la ciudad, cuyas sentencias podían apelarse ante la Real Audiencia de ella, ante el rey por la vía reservada de la Secretaría del Despacho de los Reales Pedidos, lo que fue cobrado de numerosas Reales Cédulas. Asimismo, quedó el siglo XVII, sus privilegios fueron limitados, así por la Real Cédula de 1703 se redujo la aplicación del fuero militar y se estableció que las sentencias de vista sean ante los presidentes de las respectivas Audiencias.

En la Sección de la Secretaría del Real Acuerdo del Archivo de la Real Chancillería algunos expedientes referidos a las actividades de la Real Maestranza y de su presentación al occidente en referencia a la construcción de la plaza de toros en el

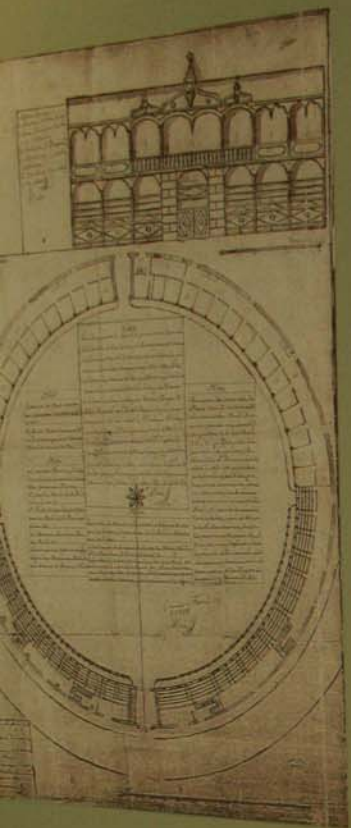
Los festejos con toros son una tradición muy arraigada en la cultura mediterránea. Se sabe que ya en época griega se hacían festejos en las plazas y tras la conquista de 1492, éstos se hicieron mucho más frecuentes, como lo evidencian los datos por las fiestas palidadoras. Para su ejecución era necesario elegir un lugar adecuado, la plaza de San Sebastián, el Humilladero o el Campo del Puerto en Sevilla, disponían de un amplio espacio central para los "juegos de cañas" y se abalanzaban las ventanillas para su visión. Normalmente su celebración se asociaba a la Corpus Christi, o bien la advocación de alguna hermandad.

Las promedios de las plazas de toros eran, hasta el momento, el Ayuntamiento y la Real Audiencia no sólo era de entretenimiento sino principalmente, la de recordar toros, bien para la beneficencia. Más tarde, como hemos señalado, se autorizó a la Real Maestranza de Caballeros para sufragar los gastos, especialmente el de la construcción de las modernas plazas de toros en el primer cuarto del siglo XVIII. La reproducción de las modernas plazas de toros, tal como hoy día las conocemos, comienza en 1788 a pesar de las resistencias con que se encontró.

Desde la Secretaría del Despacho de Guerra se autorizó la construcción en 1744 y a su presupuesto autorizado fue de 200.000 reales, que resultaron insuficientes, lo cual generó un problema a la ciudad desde el conde de Alagón-Sevilla. Esta situación desembocó en la Real Cédula de 1744, se conservan documentación de las vistas de las autoridades de la Chancillería y del Consejo de Castillas, sobre la misma.

Estuvo en funcionamiento hasta el año 1874 en que fue arrasada por un incendio.

1) Fondo Luján. Anales de la Real Maestranza de Caballeros de Granada. En periodo de estudio y obra.
2) Real Cédula. Plazas de toros en el Reino de Granada. Archivo de la Real Chancillería de Sevilla.
3) Real Cédula. Plazas de toros en el Reino de Granada. Colección de la Real Maestranza de Caballeros de Granada.



Plaza de Toros de San Sebastián en Sevilla. 1744



MONTAJE DE LOS DOCUMENTOS EN LA VITRINA

OTROS DOCUMENTOS



MATERIAL: ACUARELA SOBRE PAPEL.

ALTERACIONES:

- SUCIEDAD GENERALIZADA.
- GRIETAS, ROTURAS Y DESGARROS MUY LEVES.
- PLIEGUES Y DEFORMACIONES.

PROCESO/ INTERVENCIÓN.

- LIMPIEZA MECÁNICA.
- ELIMINACIÓN DE DEFORMACIONES Y DOBLECES.
- REPARACIÓN DE RASGADURAS, PÉRDIDAS Y REINTEGRACIÓN DE LAGUNAS.
- DISEÑO Y MONTAJE DE *PASSPARTOUT* DE CONSERVACIÓN CON VENTANA DE MYLAR®.



RÍO DÍLAR (GRANADA). PARCIAL. MAPAS. 1622 [PLANO DEL CAUCE Y ACEQUIAS DEL RÍO DÍLAR DESDE SUS FUENTES EN SIERRA NEVADA, CON REPRESENTACIÓN DE SU CURSO POR LOS TÉRMINOS DE DÍLAR, GÓJAR, OTURA Y ALHENDÍN.] / S.A. -- ESCALA INDETERMINADA. -- [S.L. : S.N., 1622] 1 MAPA : MS., TINTA Y AGUADA, SEPIA. (PAPEL); 357 X 250 MM. HIDROGRAFÍA. -- REPRESENTA CUMBRES DE SIERRA NEVADA. -- DIBUJA CAUCE, ACEQUIAS, Y TÉRMINOS MUNICIPALES. -- PERTENECE AL PLEITO ARCHGR, 01 RACH, 2832-2 " EL CONCEJO DE DÍLAR CON EL DE OTURA SOBRE LA LIMPIEZA Y MONDA DE LA ACEQUIA DE OTURA DESDE EL NACIMIENTO DEL RÍO MONACHIL.", 1622. -- MENCIÓN DE FECHA TOMADA DEL PLEITO.

SALIDA TEMPORAL PARA LA EXPOSICIÓN *LUCES DE SULAYR*, CENTRO CULTURAL CAJAGRANADA MEMORIA DE ANDALUCIA. GRANADA OCTUBRE 2009 / ENERO 2010.

L 56

sierra a. Sierra Sierra sierranabada Sierra

fuentes
bocaelrno

Dilar

M

+
otura / Los bñ. Tim
pian. casta l toma
pero coelagua to
do el termino
de dilar

al + sendin

Los bñ. de helipar de
al sendin suben y lin
pian. de la acequia
en los terminos y he
zitorios. de otura
y de dilar. - 888
toma de ro del agua

termino se al Pen

P.

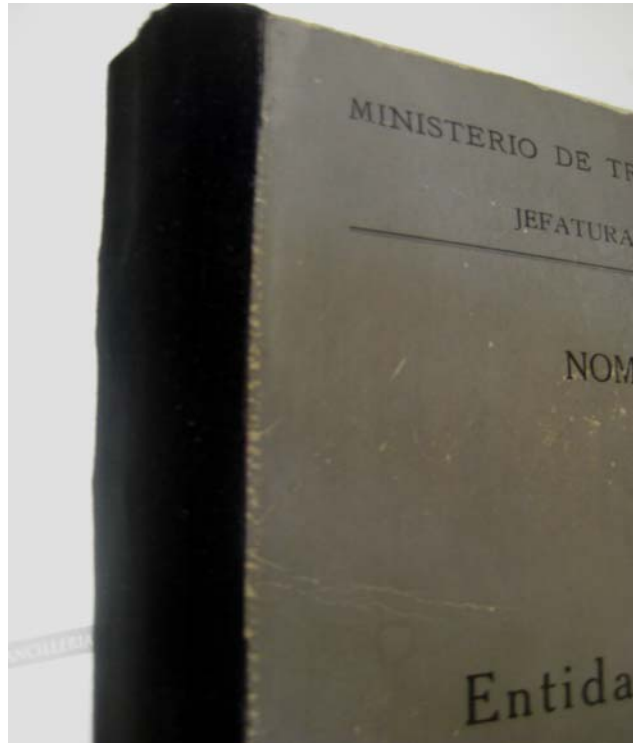
esta es
gozar
sus bñ. lmpian
sta acequia las
ta. toma de ro
de la gua to de
termino de dilar



...ino y territorio de dila
esta es
80000
sus bñmpian
sta qe quio es
ta s tomados
de la su a todo
termino de dila

...s. el termino

NOMENCLÁTOR DE 1920.
ÍNDICE GENERAL DE ENTIDADES DE
POBLACIÓN.
MINISTERIO DE TRABAJO.
MADRID 1920.



MATERIAL: LIBRO ENCUADERNADO. PAPEL INDUSTRIAL, TAPA RÍGIDA.

ALTERACIONES:

- ROTURA DEL LOMO.
- PÁGINAS DESENCOLADAS.

PROCESO/INTERVENCIÓN.

- RETIRADA DE LOS RESTOS DEL LOMO FRAGMENTADO.
- ELIMINACIÓN DE LA COLA ANTIGUA.
- FIJACIÓN DE LOS FOLIOS SUELTOS.
- RE-ENLOMADO CON TELA ESPECÍFICA DE ENCUADERNACIÓN, COLOR NEGRO.

MATERIAL: PAPEL

ALTERACIONES:

- SOPORTE MUY DESNATURALIZADO, PRIMERAS Y ÚLTIMAS PÁGINAS
- SUCIEDAD GENERALIZADA.
- SUCIEDAD MÁS GRAVE EN LAS PRIMERAS Y ÚLTIMAS PÁGINAS
- GRIETAS, ROTURAS Y DESGARROS MUY LEVES PERO GENERALIZADOS.
- PLIEGUES Y DEFORMACIONES.

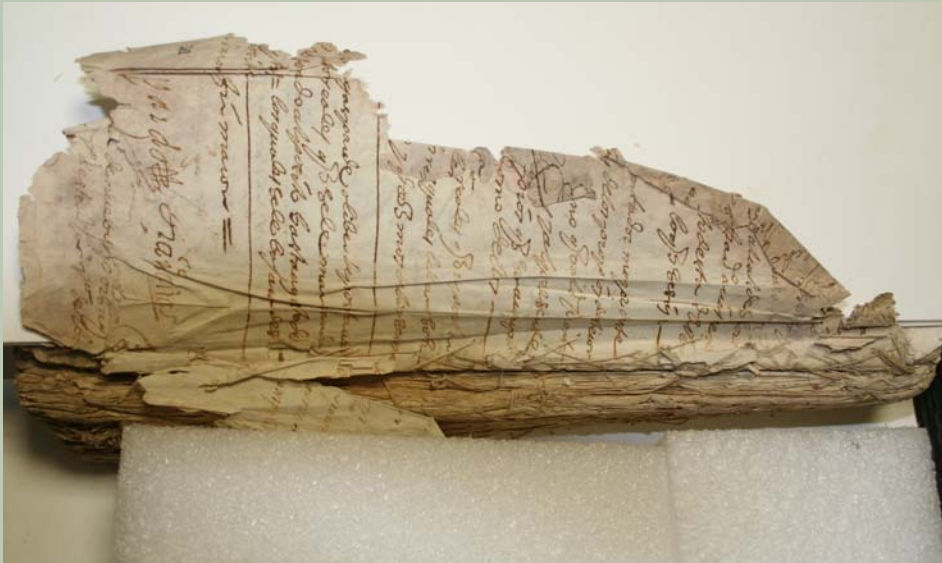
PROCESO/ INTERVENCIÓN:

- LIMPIEZA MECÁNICA.
- CONSOLIDACIÓN DEL SOPORTE, ÚLTIMAS PÁGINAS
- ELIMINACIÓN DE DEFORMACIONES Y DOBLECES.

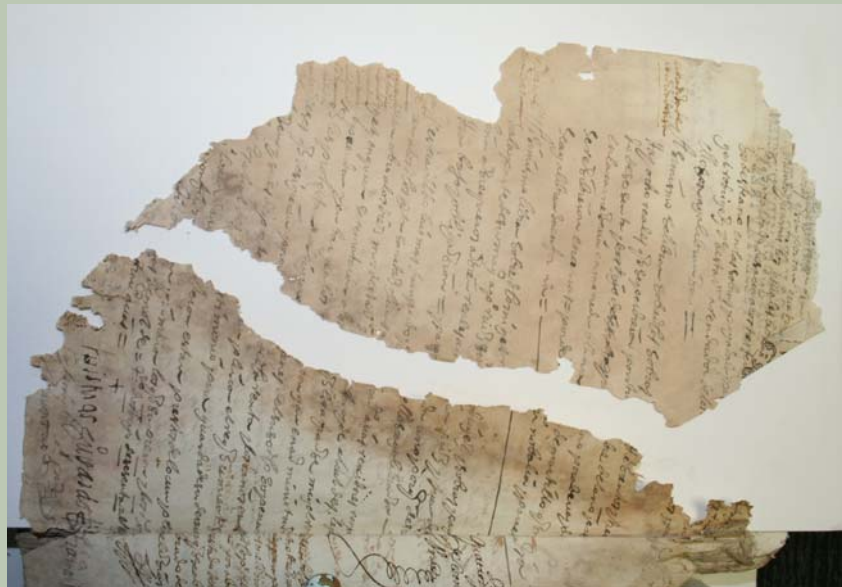
REPARACIÓN DE RASGADURAS, PÉRDIDAS Y REINTEGRACIÓN DE LAGUNAS.

1654-1663

LIBRO DE CABILDOS DE LA VILLA DE
BERJA DE LOS AÑOS 1654 A 1663
18087.ARCHGR/ 01 RACH//544,
6.



LIBRO DE CABILDOS DE BERJA



ÍNDICE:

PRESENTACIÓN	PÁGINA 6
CONSERVACIÓN: ACONDICIONAMIENTO E INSTALACIÓN	PÁGINA 10
RESTAURACIONES	PÁGINA 32



ESTA
MEMORIA
DE LAS ACTUACIONES
DEL PROGRAMA DE 2009
DE CONSERVACIÓN Y RESTAU-
RACIÓN DE DOCUMENTOS DEL
ARCHIVO DE LA REAL CHAN-
CILLERÍA DE GRANADA
SE TERMINÓ PARA EL DÍA 9 DE JUNIO DE 2010
EN QUE EL CONSEJO INTERNACIONAL
DE ARCHIVOS CONMEMORA EL
DÍA
INTERNACIONAL
DE LOS ARCHIVOS.

archivo de la real chancillería de granada

Plaza del Padre Suárez, 1 18009 Granada

www.juntadeandalucia.es/cultura/archivos/