



Guía didáctica
para

GRANDES CONCENTRACIONES

112
Emergencias

A
Junta
de Andalucía



ÍNDICE



1. - Introducción: qué entendemos por grandes concentraciones

2. - Recomendaciones generales

3. - Grandes concentraciones en Andalucía:

- **Plan Romero**
- **Plan del Cerro**
- **Gran Premio de Motociclismo de Jerez**

4. - Otras celebraciones:

- **Pruebas deportivas**
- **Conciertos y festivales**
- **Cabalgatas**

5. - Menores

6. - Llama al 112

7. - Redes sociales



1. Introducción

¿Qué entendemos por grandes concentraciones?

Según el Plan Territorial de emergencias de Protección Civil de Andalucía (PTEAnd), **Grandes Concentraciones** son la acumulación de un importante número de personas en un lugar concreto durante un periodo de tiempo determinado. Las causas pueden ser programadas, como es el caso de romerías, espectáculos deportivos, conciertos, ferias, etc., o espontáneas.

Cuando se conoce con antelación, se establece un **dispositivo de prevención e intervención** para garantizar el buen desarrollo de dichos eventos, prevenir riesgos y facilitar una rápida respuesta en caso de emergencias.

2. Recomendaciones generales

De manera preventiva:

+ En espacios cerrados

infórmate siempre del **aforo** y **garantías de seguridad** antes de acudir. Si al llegar observas que hay más gente de la permitida o que no se cumplen las medidas de seguridad, avisa inmediatamente a los servicios de emergencia.



+ Si acudes en grupo

Antes de llegar al lugar, acuerda un **punto de encuentro** que os sirva de referencia por si alguien se pierde, surge algún imprevisto o fallan las comunicaciones.



+ Al entrar y salir del recinto

Hazlo **despacio** y de forma **ordenada**, tampoco corras, ni grites ya que puedes provocar accidentes o crear sensación de alarma o miedo entre el resto de personas.



+ Salidas de emergencia

Localiza las **salidas y vías de evacuación** y comprueba que no hay nada que impida su uso para facilitar la evacuación rápida.

+ Material pirotécnico

Nunca lances **petardos** o bengalas en espacios cerrados.



Si acudes acompañado de **niños**, ponles pulseras identificativas para evitar pérdidas y anota el nombre y teléfono de la persona de contacto. ¡Nunca los pierdas de vista y permanece siempre a su lado!

- Lleva la **documentación** encima.



- En el caso de los niños, personas mayores o con discapacidades psíquicas, prepara una **ficha** con sus datos y un teléfono de contacto.



- Los operativos de emergencia están para ayudarte. **Pide ayuda** si los necesitas.

- Finalizado el evento, abandona el lugar respetando el **orden** de salida. No olvides tus objetos personales.

Una **conducta respetuosa** ayuda a evitar conflictos. Disfruta de forma segura y facilita con tus acciones el **buen desarrollo** de los eventos.

112
Emergencias

A
Junta
de Andalucía



Si ocurre una emergencia



Mantener la calma

Corta cualquier situación de **pánico**, bulo o rumor. No contribuyas al caos ni la confusión.



Seguir las indicaciones

Obedece a las autoridades y organismos en el lugar o a través de los medios de comunicación y cuentas oficiales en redes sociales



En caso de una evacuación

Dirígete con calma a la salida más próxima. **No retrocedas, empujes, corras, ni grites.** Cumple las directrices de los servicios de emergencia sin interferir en las tareas de socorro.



Salir de manera ordenada

No busques la **salida** apresuradamente ya que las personas pueden empujarse y hacerse daño mutuamente.



No entorpecer

Deja libres las puertas y evita detenerte en las inmediaciones. Abandona el lugar de forma ordenada siguiendo los **itinerarios señalados.**



¿Estamos todos?

Al encontrarse en **zona segura**, confirma que los integrantes del grupo se encuentran bien. En caso contrario, informa sobre las personas que faltan, su descripción y el lugar donde fueron vistas por última vez.



3. Grandes concentraciones en Andalucía

PLAN ROMERO

El **Plan Romero** es el dispositivo que, al amparo del PTEAnd, tiene como objetivo **prevenir riesgos y anticipar la respuesta** ante posibles emergencias que puedan surgir durante la celebración de la Romería del Rocío.

Esta celebración congrega a cientos de miles de peregrinos en un entorno natural único con la presencia de animales, vehículos y tracción motora pesada.



¡Consulta
nuestra APP!



MEDIDAS SANITARIAS

Bebe **agua** a menudo y utiliza protección solar.



Consume **agua potable** y evita la de fuentes o pozos no señalizados.



Extrema la higiene en la preparación de los **alimentos**.



Utiliza sólo **mahonesas** o salsas envasadas, manteniéndolas siempre en frigoríficos.



Lleva un **calzado** cómodo y adecuado para el camino



Ante cualquier duda sobre el estado de la **comida**, no la consumas.



Lleva ropa fresca y la **cabeza protegida** durante el día.



Prepara un pequeño **botiquín** con apósitos, analgésicos y repelente contra insectos.



Los enfermos crónicos deben de llevar siempre su **medicación**



MEDIDAS CONTRAINCENDIOS

- ✓ No tires **colillas** ni cualquier otro elemento que pueda suponer riesgo de incendio.
- ✓ No lances cohetes ni enciendas **fuego** en zona de influencia forestal.
- ✓ Ten siempre a mano un **extintor**.
- ✓ No arrojes ni dejes ningún tipo de **residuo** que pueda originar un incendio.
- ✓ Intenta apagar los **conatos** con extintor, agua o tierra y avisa rápido al **Teléfono de Emergencias 112**



MEDIDAS DE LIMPIEZA

Deja la basura en las papeleras y puntos de recogida habilitados.

Colabora con las medidas de limpieza en el camino y en la Aldea.



USO DE VEHÍCULOS

Circula a **velocidad moderada** y mantén la calma.



Sigue las **indicaciones** de la Jefatura Provincial de Tráfico.



No llenes excesivamente el **depósito** de gasolina, aumenta el riesgo de incendio.



No conduzcas si has bebido **alcohol**.



Aparca en las zonas habilitadas.



En los caminos, facilita el paso de los **vehículos de emergencia**.



No uses el vehículo en el interior de la **Aldea**.



En caso de **accidente**, llama al 112 indicando lo ocurrido y la ubicación del paciente.



BIENESTAR ANIMAL



Cuidados

Facilita a los animales higiene, alimentación, descanso y asistencia veterinaria.

Desplazamientos

Transpórtalos en buenas condiciones higiénico-sanitarias y con espacio suficiente.



Sobreesfuerzos

No los sometas a esfuerzos que superen su capacidad, ni los abandones.

En caso de emergencia

Denuncia inmediatamente su pérdida o muerte a las autoridades. ¡Llama al 112!



3. Grandes concentraciones en Andalucía

PLAN DEL CERRO

El **Plan del Cerro** es el operativo de emergencia que se pone en marcha para garantizar que la Romería de la Virgen de la Cabeza, que se celebra cada año el último fin de semana de abril en el Cerro del Cabezo, Andújar, se desarrolle sin incidentes.



¿QUÉ HACER EN CASO DE EMERGENCIA?

Lo más importante es mantener la calma, llamar al 112 y responder a las preguntas que realice la persona gestora.

Es fundamental indicar qué ocurre y dónde y si se va en una carreta, indicar su número y posición en la caravana.



DE MANERA PREVENTIVA

HIDRATACIÓN

Bebe agua con frecuencia y evita los excesos de comida y bebida.

SOL

Evita la exposición prolongada al sol y cúbrete la cabeza con una gorra o sombrero.

SALUD

¡No olvides tu medicación habitual!

En cada carreta se incluirá un botiquín con los productos básicos (tiritas, gasas, vendas, desinfectante, yodo, etc.).

ATENCIÓN

Protege a las personas más vulnerables, como son los niños y las personas mayores.

INDUMENTARIA

Lleva calzado y vestimenta cómodos y adecuados a las condiciones climáticas.



Carreteras

Los desplazamientos con vehículos se tienen que hacer a una **velocidad moderada** y adecuada al terreno

Nunca conduzcas si has bebido **alcohol** o tomado **sustancias** que alteren la consciencia



Paso prioritario

Cuando la caravana se detenga, las carretas tienen que ocupar el **margen derecho** del camino, para, si fuera preciso, facilitar el paso a los vehículos de emergencia.

¡Ojo!

Si en el trayecto hay tramos donde el margen más aconsejable es el izquierdo, se debe indicar a las carretas para **evitar bloques** de los vehículos asistenciales.



RECUERDA

Se deben de cumplir los horarios establecidos, seguir los itinerarios y peregrinar mejor en grupo que solos.



Medio Ambiente

La romería tiene lugar en el Parque Natural de la Sierra de Andújar, en plena Sierra Morena.

¡Cuida el entorno natural!



Recoge la **basura** y dépositala en los lugares habilitados para ello.



No tires **colillas** ni nada que pueda producir un fuego en el monte.



Ante cualquier **conato**, intenta apagarlo con un extintor, agua o tierra.



Si ves humo o llamas, avisa de inmediato al Teléfono **112**.

Cuidado animal

Recuerda que hay que tratar a los animales siempre con respeto y procurarles cuidados higiénico sanitarios

- Ofréceles una **alimentación** adecuada, atención **veterinaria** y descanso.
- Nunca sometas a un animal a un **esfuerzo** excesivo, inapropiado, ni lo abandones.
- Su **transporte** debe garantizar espacio suficiente y agua y comida bastante.

¡Más info
en la APP!





3. Grandes concentraciones en Andalucía

GRAN PREMIO DE JEREZ

El **Plan Gran Premio de Jerez** es el dispositivo de emergencia y seguridad que se coordina con todas las administraciones para garantizar la protección de los miles de moteros que se concentran en el entorno de Jerez de la Frontera (Cádiz) para disfrutar de la pasión del motor a la llamada del Mundial de Motociclismo.

CONDUCCIÓN



01

CERO ALCOHOL

No conduzcas si has bebido alcohol o ingerido sustancias que alteren la conciencia.

02

PRECAUCIÓN

Circula con prudencia y a velocidad moderada. Mantén la calma en las caravanas.

03

USA EL CASCO

En moto usa siempre casco homologado, en buen estado y de tu talla.

04

¡SIEMPRE ABROCHADO!

Lleva siempre sujeto el casco. En uno de cada cinco accidentes graves, el casco sale despedido.



Conducta cívica



Fomenta el **respeto** en la carretera y las calles para evitar que haya incidencias.



Respetar la **regulación** del tráfico en las vías de acceso y salida del circuito.



Si vas **andando** por el entorno del circuito, extrema la precaución.



Colabora con las medidas de **limpieza** en el entorno del circuito.



Por tu seguridad, se incrementan los **controles**. Respétalos y no avises de su ubicación.

Afluencia de público



Localiza las salidas de emergencia y **vías de evacuación** y presta atención al personal de seguridad.



Si vas en **grupo**, acuerda un punto de encuentro para reunir a todos en caso de que os perdáis.



Cuando abandones el **circuito**, hazlo de forma ordenada y tranquila. Sigue las indicaciones de operativos.



Sigue las instrucciones facilitadas por **megafonía** y los servicios operativos.



EN CASO DE ACCIDENTE

Si el herido es un motorista, no le quites el casco y evita mover el eje cabeza-cuello-tronco.



ALERTA Y PREVIENE

Marca 112 y explica lo ocurrido.



Asegura la zona para no correr peligro. No muevas a los heridos.



4. Otras celebraciones

PRUEBAS DEPORTIVAS



No introduzcas alcohol en los recintos deportivos

No tengas conductas xenófobas ni violentas

Respecta a la hinchada contraria



No uses material pirotécnico en el interior de los estadios.

EVITA AGLOMERACIONES

Llega temprano y aléjate de las multitudes. Si te encuentras en una bulla, pon firme los pies en el suelo y cubre tu pecho con los brazos.



No arrojes elementos dentro del campo de juego ni en las tribunas.

No está permitido entrar en los recintos con objetos punzantes: botellas, cuchillos...



¡Un partido es una fiesta! Evita discusiones que puedan terminar en accidentes.



LLEVA TU DNI

Es importante acudir a estos eventos con tu documento de identidad para ser reconocido ante cualquier accidente.





Conciertos y festivales



Si vas en coche...

Déjalo **bien aparcado** y cerrado, sin objetos en su interior y en un lugar donde no entorpezca ni cierre vías de acceso.

...pero mejor



Acude preferentemente en **transporte público**.

Accesos



Al entrar o salir, no te detengas en las puertas para no colapsarlas. Una vez en el interior, **no aglomerarse** en pasos, pasillos...



Puntualidad

Acude con tiempo para ocupar tu localidad y colócate correctamente. No te sitúes sobre **barandillas** y otros lugares no destinados a asientos de los espectadores.



Deja aviso



Informa a algún **familiar** o persona allegada sobre el evento y el lugar donde se desarrollará.



Aforo

Comprueba la capacidad del recinto. Nunca adquieras entradas de **reventa**.



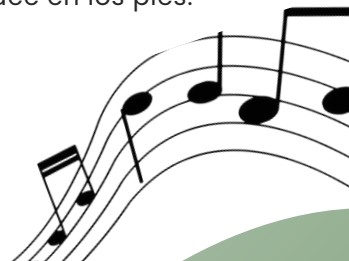
Hidrátate

Asiste bien alimentado e hidratado. Lleva **agua** en envase de plástico.



Vestimenta

Viste ropa cómoda y **calzado** apropiado. En caso de incidente, el mayor número de heridas se produce en los pies.



Cabalgatas y desfiles



Extrema la vigilancia con los **niños**. Debido a la gran concentración de personas son muy frecuentes los accidentes y pérdidas.



También con las personas **mayores** y de **movilidad reducida**. Deben situarse en zonas amplias para facilitar una salida rápida en caso de emergencia.



Lleva a los niños **cogidos de la mano** o en brazos, sobre todo a los más pequeños

Si el recorrido está acotado, colócate siempre detrás de las **vallas de seguridad**



¡Ojo al recoger juguetes o caramelos! Mantén una distancia prudencial con las carrozas y así evitarás posibles atropellos.



No acercarse a los tractores, camellos, caballos u otros animales que puedan formar parte de la cabalgata.

Usa **pulsera identificativa** con un número de teléfono de contacto, el nombre del niño y el del tutor.

También puedes anotar estos datos en la **mano** o antebrazo con bolígrafo o en un **papel** que guarde en los bolsillos de su ropa.



Explica a los más pequeños las pautas a seguir en caso de pérdida o desorientación.



Acuerda con ellos un punto de encuentro en caso de pérdida.



5. Menores

Los niños deben estar vigilados en todo momento por padres o adultos al cargo.



Enséñales a pedir ayuda a la Policía o Protección Civil así como a otras familias con adultos, y llamar para explicar lo sucedido al 112.

Si el niño es lo suficientemente mayor como para tener móvil, el adulto debe enseñarle a llamar al 1-1-2 en caso de emergencia y ofrecer los datos básicos: qué está pasando y dónde se encuentra.



6. Llama al 112

Emergencias 112 Andalucía es un servicio público y gratuito al que puedes llamar siempre que necesites comunicar una situación de urgencia en materia sanitaria, de extinción de incendios y salvamento, seguridad ciudadana y protección civil.

24/7

Servicio disponible las 24 horas, los 365 días del año



Localización

Dinos **QUÉ** ha pasado y **DÓNDE** ha ocurrido.



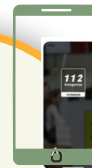
Idiomas

Atendemos en inglés, francés, alemán, árabe y ucraniano.



App 112

Descárgala en tu móvil para alertarnos si nos necesitas.



Buen uso

Sé responsable. Llama solo en caso de emergencia.



112
Emergencias

A
Junta
de Andalucía

7. Información y divulgación en redes



Infórmate

Sigue las indicaciones de **autoridades** y organismos en el lugar o a través de los medios de comunicación y en redes sociales.

Cuentas oficiales



Sigue siempre cuentas oficiales. Comprueba el **origen** de la noticia y su fecha de publicación.

Stop bulos

Corta cualquier situación de pánico, **bulo** o rumor. Lee el texto al completo antes de difundir un mensaje



Huella digital

¡Piensa en tu **reputación**! No compartas fotos ni vídeos en los que aparezcas en situaciones comprometidas.



Fraude

Si detectas mensajes fraudulentos ¡no piques! **Denuncia** e informa a las autoridades



Respeto

No difundas imágenes que **ridiculicen** socialmente a otras personas. Puede incluso tener consecuencias legales.





Estamos para ayudarte

112
Emergencias

A
Junta
de Andalucía

Guía breve para protegerse en

GRANDES CONCENTRACIONES



Emergencias 112 Andalucía

