

Estadística de siniestralidad laboral
Enfermedades profesionales
Avance Informe Anual
2020



ÍNDICE

1. RESUMEN DEL ESTADO DE SITUACIÓN DE LAS ENFERMEDADES PROFESIONALES EN ANDALUCÍA. AVANCE 2020	2
2. PARTES COMUNICADOS DISTRIBUIDOS POR PROVINCIAS Y SEXO CON BAJA Y SIN BAJA. DATOS COMPARATIVOS 2019-2020	4
3. PARTES COMUNICADOS POR EDADES Y SEXO. DATOS COMPARATIVOS 2019-2020	5
4. PARTES COMUNICADOS DISTRIBUIDOS POR GRUPO DE ENFERMEDAD Y SEXO. DATOS COMPARATIVOS 2019-2020	6
5. PARTES COMUNICADOS DISTRIBUIDOS POR GRUPO DE ENFERMEDAD Y PROVINCIA. DATOS COMPARATIVOS 2019-2020	7
6. PARTES COMUNICADOS DISTRIBUIDOS POR CNAE Y SEXO. DATOS COMPARATIVOS 2019-2020	8
7. PARTES COMUNICADOS DISTRIBUIDOS POR DIAGNÓSTICO Y GRUPO DE ENFERMEDAD. 2020	9
8. PARTES CERRADOS COMO ENFERMEDAD PROFESIONAL CON BAJA DISTRIBUIDOS POR PROVINCIA Y GRUPO DE ENFERMEDAD. DATOS COMPARATIVOS 2019-2020	15
9. EMPRESAS CON ALTA SINIESTRALIDAD DISTRIBUIDAS POR CNAE, GRUPO Y CÓDIGO DE ENFERMEDAD PROFESIONAL. 2020	16
10. EVOLUCIÓN DE LOS PARTES COMUNICADOS DURANTE 2020. COMPARATIVA CON 2019	17

1. RESUMEN DEL ESTADO DE SITUACIÓN DE LAS ENFERMEDADES PROFESIONALES EN ANDALUCÍA. AVANCE 2020

Durante el año **2020** se **comunicaron** en Andalucía un total de **1040 partes de enfermedades profesionales** (un **35,58 % menos** que en 2019). El 62,9 % con baja y el 37,1 % sin baja; y el 53,1 % en hombres y el 46,9 % en mujeres.

Por grupo de enfermedad profesional el grupo 2 supone el 76,25 % del total (frente al 81,63% del año 2019), seguido del grupo 4 con el 9,81 % (6,12 % en 2019), el grupo 5 con el 4,81 %, el grupo 1 con el 4,52 % y el grupo 3 con el 3,94 %. Respecto al grupo 6 se han comunicado 7 partes de enfermedades profesionales por agentes cancerígenos correspondiente a 6 trabajadores distintos. Se recoge a continuación las principales patologías comunicadas por grupo de enfermedad profesional:

Grupo 1: 37 Trabajadores diferentes afectados con 47 partes comunicados. En el grupo 1 se han comunicado principalmente **Dermatitis**. También se han notificado un efecto tóxico por ésteres en pintores de talleres mecánicos, una enfermedad tóxica del hígado con necrosis por aromáticos en operaciones de mezclado y trasvasado de combustibles, una enfermedad profesional por insecticidas organofosforados y dos enfermedades respiratorias: una por cloro en instalaciones deportivas y otra por alcoholes en personal de limpieza). Los principales agentes han sido metales (Cromo trivalente principalmente) , epóxidos, Cloro, alcoholes y fenoles, cetonas, aldehidos y amoniaco. Las actividades implicadas han sido muy diversas teniendo mayor incidencia en **Albañiles, Pintores en la industria naval, mecánicos y personal de limpieza** (estas ocupaciones suponen el 51 % del total notificado en este grupo).

Grupo 2: 675 Trabajadores diferentes afectados con 793 partes comunicados. Principalmente se han comunicado en este grupo **Enfermedades musculoesqueléticas** (94,2% del grupo 2). Entre ellas, Síndrome del Túnel carpiano (38,8%), Epicondilitis en codo y antebrazo (30,1%), Tendinitis de muñeca y mano (14%) y Patología tendinosa crónica de manguito de rotadores (5,6%); así como **Nódulos en cuerdas vocales** (5,2%) (en Centros de llamadas y en Educación), **Hipoacusias** (3 casos) así como una enfermedad provocada por compresión o descompresión atmosférica y otra provocada por radiaciones ionizantes. Los sectores de actividad implicados son muy diversos, no obstante las enfermedades profesionales del grupo 2 tienen una mayor frecuencia en el sector de la Limpieza general de edificios, Comercio al por menor, Establecimientos de llamada, Construcción de edificios, Actividades generales de la Administración Pública, Actividades de los centros de llamadas (nódulos de cuerdas vocales), Reparación de vehículos de motor y Hoteles y alojamientos similares.

Grupo 3: 40 Trabajadores diferentes afectados con 41 partes comunicados. El 75,6 % son enfermedades infecciosas en actividades con riesgo de infección principalmente en actividades hospitalarias y en centros asistenciales y el 24,4% son enfermedades infecciosas o parasitarias transmitidas por animales o sus desechos, principalmente en veterinarios y agricultores. En las primeras se han comunicado Gastroenteritis, Influenza (gripe) , Conjuntivitis, **Tuberculosis(2), Neumonía (1), Enfermedad pulmonar obstructiva con infección(1)** y varicela. En las transmitidas por animales se han comunicado Infecciones de la piel, Fiebre, Parotiditis, Coriorretinitis focal y otras Dermatitis.

Grupo 4: 96 Trabajadores diferentes afectados con 102 partes comunicados. Las principales enfermedades profesionales comunicadas en el grupo 4 han sido: **Silicosis (76)** principalmente en el Sector del “Corte, tallado y acabado de la piedra” (CNAE 2370) y Talcosis (3) (dos de ellas en CNAE 2370); así como **Asbestosis (3)** en el sector de captación depuración y distribución de aguas y en la construcción; Alveolitis alérgica extínscica (4) en panadería, y fabricación de detergente y en ocupación de pintores y carpintero; **Asma (4)** en pintores, mecánicos, panaderos y actividades de limpieza; **Neumopatía intersticial difusa (2)** en actividades de la construcción y en hoteles; **Síndrome de disfunción reactiva (2)** en Comercio y pintores; Rinoconjuntivitis (4) en actividades de limpieza y hoteles y restaurante.

Grupo 5: 46 Trabajadores diferentes afectados con 50 partes comunicados. En el grupo 5 se han comunicado principalmente **Dermatitis** por sustancias de bajo peso molecular con el 60 % de los partes comunicados del grupo 5, seguidas de dermatitis por agentes y sustancias de bajo peso molecular con el 32 %. Las actividades implicadas han sido muy diversas teniendo mayor incidencia en el sector de la **Construcción** de edificios residenciales, Actividades de limpieza, Mantenimiento y reparación de vehículos de motor y Peluquería y otros tratamiento de belleza.

Grupo 6: 6 Trabajadores diferentes afectados con 7 partes comunicados. **Tres** enfermedades profesionales cancerígenas **por Amianto (Mesotelioma de pleura (2) y Neoplasia maligna de bronquio y pulmón (1))**; en el sector de la Captación, depuración y distribución de agua (2) y en ocupación de albañil en actividades de desmontaje de instalaciones con amianto. Asimismo se han notificado dos **Cánceres de pulmón por sílice** en el sector de Comercio al por mayor de otra maquinaria en ocupación de ajustadores y operadores de maquinaria; y en el sector de la Fabricación de carpintería metálica; así como una **Lesión premaligna de la piel por HAP (Hidrocarburos Aromáticos Policíclicos)** en mecánico en talleres.

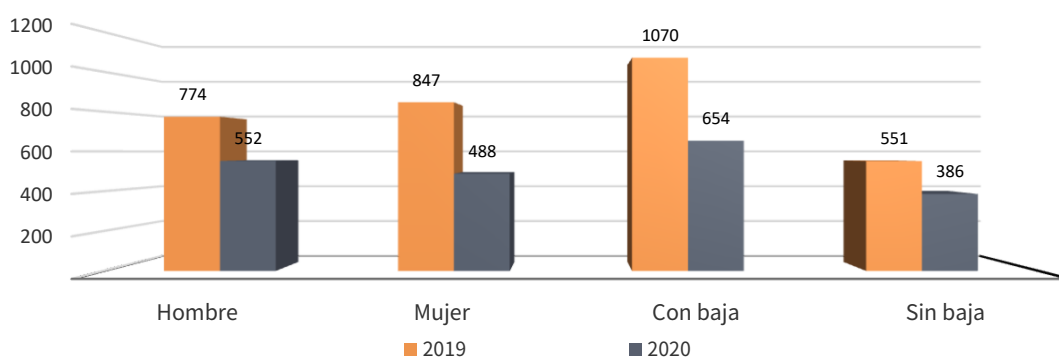
Por otro lado, durante el 2020 se **cerraron 714** partes de enfermedades profesionales (un 26 % menos que en 2019). De ellos, se han cerrado **58 procesos por causas graves** que corresponden a : 56 propuestas de incapacidad permanente, 1 cambio de puesto de trabajo y 1 lesión permanente no invalidante. Un 62,1 % corresponde a hombres (con 36 procesos) y el 37,9 % a mujeres (con 22). En hombres, el grupo 4 y el grupo 2 representan el 78 % de los procesos cerrados por causa grave en hombres, con un 39 % cada uno, seguidos por el grupo 1 con cuatro procesos y el grupo 5 y 6 con dos procesos cada uno. En mujeres, el grupo 2 supone el 77 % de los procesos cerrados por causa grave en mujeres, seguido de los grupos 1 y 4 con dos procesos cada uno y el grupo 6 con un proceso.

Por patología, las principales enfermedades profesionales cerradas por causa grave han sido el **Síndrome de Túnel Carpiano (14)** en actividades diversas (seis de ellos en actividades de limpieza) , **Silicosis (13)** , diez de ellas en el Sector del Corte y Tallado de la piedra (2370), **Epicondilitis (7)** en actividades diversas (tres en Comercios de productos alimenticios), **Dermatitis por diversos agentes químicos (6)** en diversas actividades, **Asma (3)** en panadería, comercio de cosmético y educación. Estas patologías suponen el 72,4 % del total de procesos cerrados por causa grave. Finalmente se han cerrado por causa grave tres procesos del grupo 6 por agentes cancerígenos: **un Cancer de pulmón por Sílice** en el sector de Corte, tallado y acabado de la piedra por polvo de sílice (hombre), **una Lesión premaligna de la piel por HAP´s** en Actividades de mantenimiento y reparación de vehículos (hombre) y una **Neoplasia de bronquio y pulmón por amianto** en empleada administrativa en el sector de fabricación de locomotoras (mujer) .

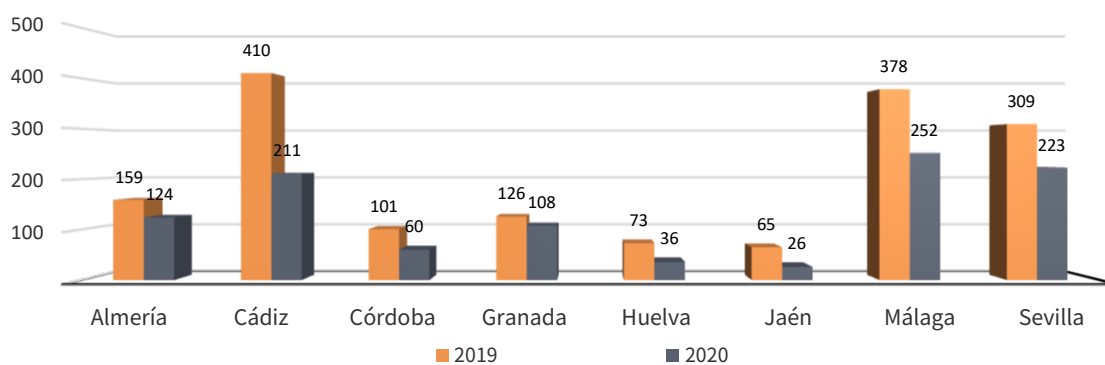
**2. PARTES COMUNICADOS DISTRIBUIDOS POR PROVINCIAS Y SEXO CON BAJA Y SIN BAJA.
DATOS COMPARATIVOS 2019-2020**

Provincia	Total		Hombres		Mujeres		Con baja		Sin baja	
	2019	2020	2019	2020	2019	2020	2019	2020	2019	2020
Almería	159	124	68	79	91	45	119	85	40	39
Cádiz	410	211	179	101	231	110	299	137	111	74
Córdoba	101	60	58	35	43	25	53	32	48	28
Granada	126	108	64	66	62	42	58	47	68	61
Huelva	73	36	40	27	33	9	42	23	31	13
Jaén	65	26	29	15	36	11	37	19	28	7
Málaga	378	252	164	114	214	138	270	188	108	64
Sevilla	309	223	172	115	137	108	192	123	117	100
Andalucía	1.621	1.040	774	552	847	488	1.070	654	551	386

Partes comunicados por sexo con baja y sin baja. Datos Comparativos 2019-2020



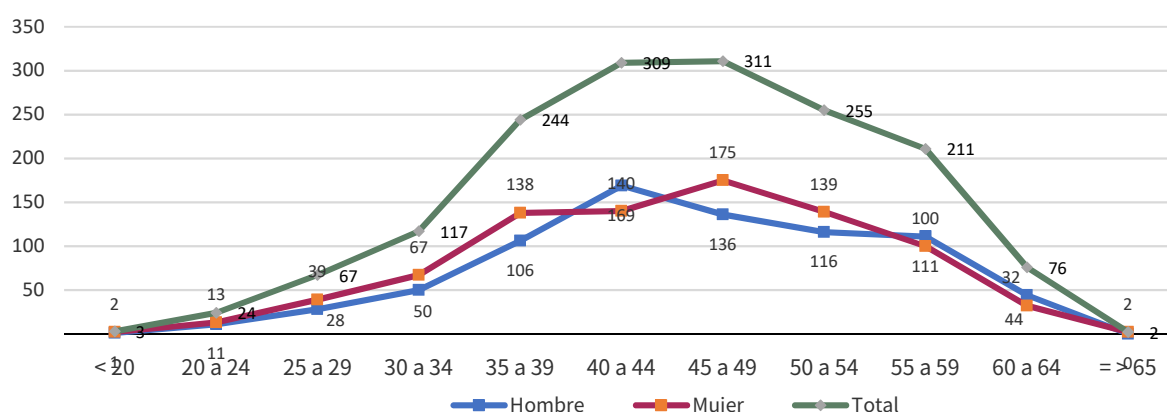
Partes comunicados por provincia. Datos Comparativos 2019-2020



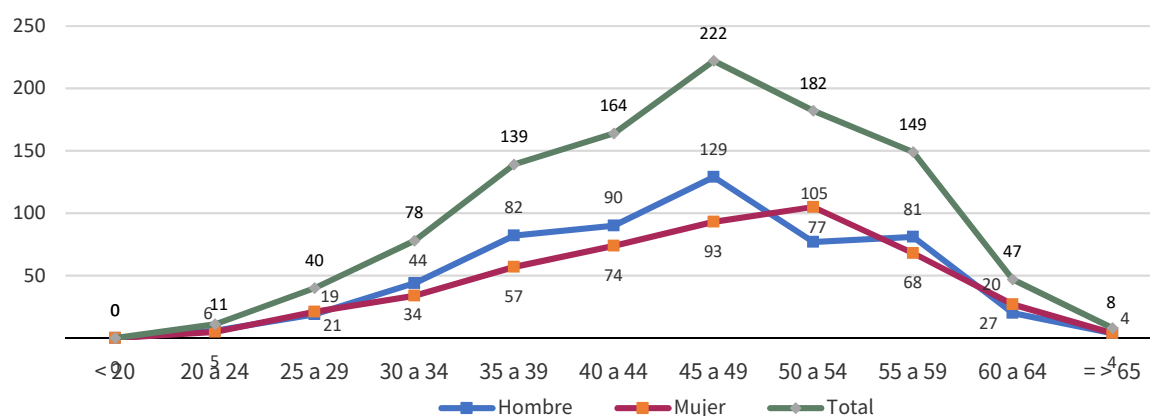
3. PARTES COMUNICADOS POR EDADES Y SEXO. DATOS COMPARATIVOS 2019-2020

Edades	2019			2020		
	Hombre	Mujer	Total	Hombre	Mujer	Total
< 20	1	2	3			
20 a 24	11	13	24	6	5	11
25 a 29	28	39	67	19	21	40
30 a 34	50	67	117	44	34	78
35 a 39	106	138	244	82	57	139
40 a 44	169	140	309	90	74	164
45 a 49	136	175	311	129	93	222
50 a 54	116	139	255	77	105	182
55 a 59	111	100	211	81	68	149
60 a 64	44	32	76	20	27	47
= > 65		2	2	4	4	8
Total	772	847	1.619	552	488	1.040

Partes comunicados distribuidos por edades y sexo. 2019



Partes comunicados distribuidos por edades y sexo. 2020



**4. PARTES COMUNICADOS DISTRIBUIDOS POR GRUPO DE ENFERMEDAD Y SEXO.
DATOS COMPARATIVOS 2019-2020**

Grupo EP	2019			2020			Tasa de variación anual		
	Hombre	Mujer	Total	Hombre	Mujer	Total	Hombre	Mujer	Total
Grupo 1	40	25	65	35	12	47	-12,5%	-52,0%	-27,7%
Grupo 2	591	737	1.328	380	413	793	-35,7%	-44,0%	-40,3%
Grupo 3	12	37	49	9	32	41	-25,0%	-13,5%	-16,3%
Grupo 4	87	9	96	93	9	102	6,9%	0,0%	6,3%
Grupo 5	37	36	73	28	22	50	-24,3%	-38,9%	-31,5%
Grupo 6	7	3	10	7		7	0,0%	-100,0%	-30,0%

Grupo 1: Enfermedades profesionales causadas por agentes químicos

Grupo 2: Enfermedades profesionales causadas por agentes físicos

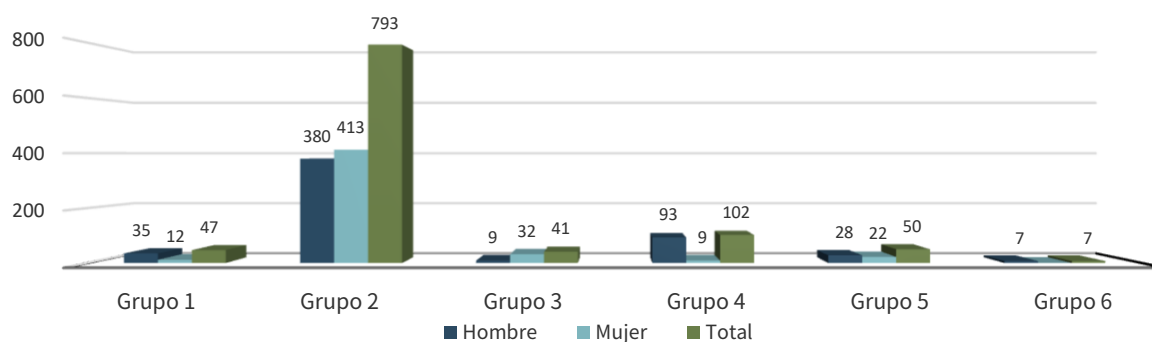
Grupo 3: Enfermedades profesionales causadas por agentes biológicos

Grupo 4: Enfermedades profesionales causadas por inhalación de sustancias y agentes no comprendidos en otros apartados

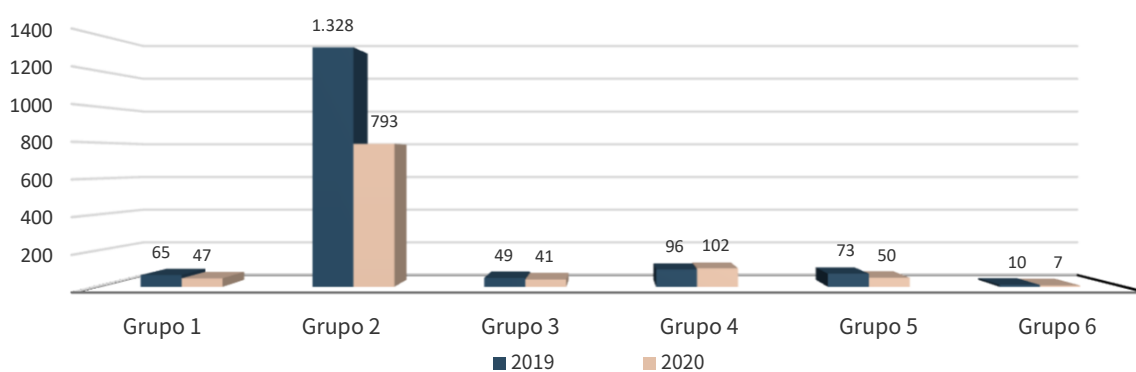
Grupo 5: Enfermedades profesionales de la piel causadas por sustancias y agentes no comprendidos en los otros apartados

Grupo 6: Enfermedades profesionales por agentes cancerígenos

Partes comunicados por grupo de enfermedad y sexo. 2019



Partes comunicados por grupo de enfermedad Comparativa 2019-2020



5. PARTES COMUNICADOS DISTRIBUIDOS POR GRUPO DE ENFERMEDAD Y PROVINCIA.

DATOS COMPARATIVOS 2019-2020

Provincia	2019							2020							Incremento por provincia
	Grupos de enfermedad							Grupos de enfermedad							
	1	2	3	4	5	6	Total	1	2	3	4	5	6	Total	
Almería	4	119	3	30	3		159	1	67	2	52	2		124	-22,0%
Cádiz	18	349	9	9	23	2	410	21	165	4	1	18	2	211	-48,5%
Córdoba	6	81	4	9	1		101	1	41	6	9	1	2	60	-40,6%
Granada	11	101	2	5	6	1	126	3	93	4	4	4		108	-14,3%
Huelva	2	54	4	10	3		73		26	1	6	3		36	-50,7%
Jaén	3	43	10	2	6	1	65	2	12	2	2	8		26	-60,0%
Málaga	7	319	15	12	22	3	378	3	221	10	13	5		252	-33,3%
Sevilla	14	262	2	19	9	3	309	16	168	12	15	9	3	223	-27,8%
Andalucía	65	1.328	49	96	73	10	1.621	47	793	41	102	50	7	1.040	-35,8%

Grupo 1: Enfermedades profesionales causadas por agentes químicos

Grupo 2: Enfermedades profesionales causadas por agentes físicos

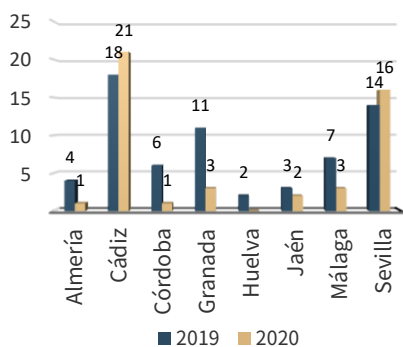
Grupo 3: Enfermedades profesionales causadas por agentes biológicos

Grupo 4: Enfermedades profesionales causadas por inhalación de sustancias y agentes no comprendidos en otros apartados

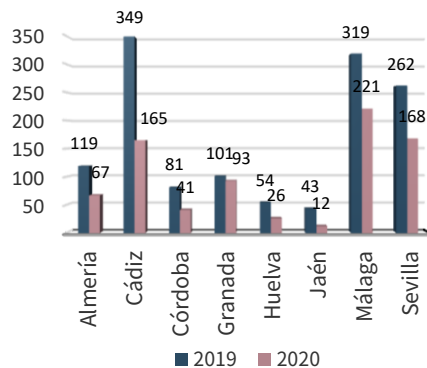
Grupo 5: Enfermedades profesionales de la piel causadas por sustancias y agentes no comprendidos en los otros apartados

Grupo 6: Enfermedades profesionales por agentes cancerígenos

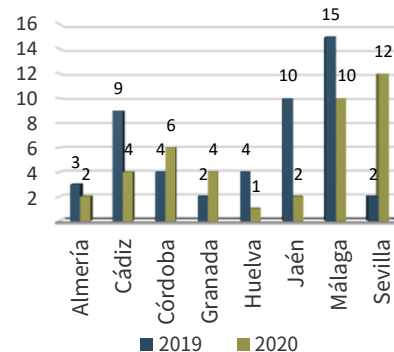
Grupo 1



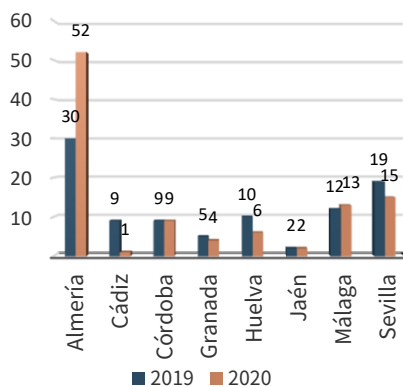
Grupo 2



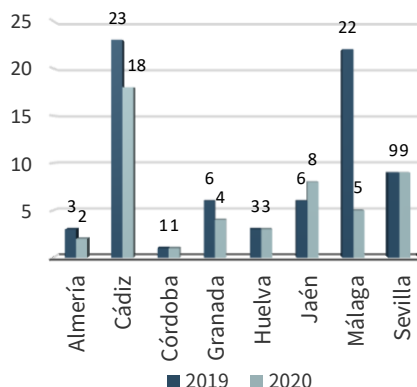
Grupo 3



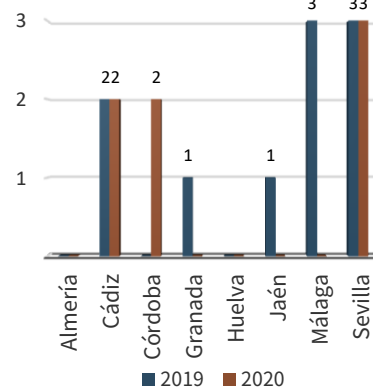
Grupo 4



Grupo 5



Grupo 6



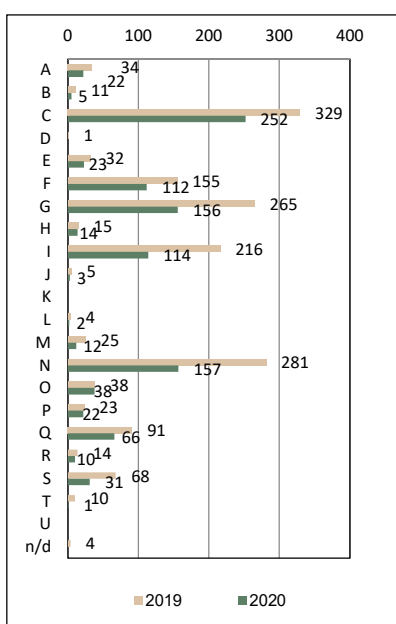
6. PARTES COMUNICADOS DISTRIBUIDOS POR CNAE Y SEXO.

DATOS COMPARATIVOS 2019-2020

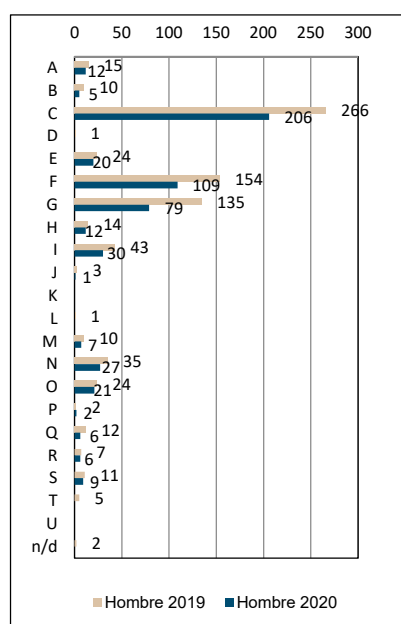
CNAE	A	B	C	D	E	F	G	H	I	J	K	L	M	N	O	P	Q	R	S	T	U	n/d	Total
2019	Hombres	15	10	266	1	24	154	135	14	43	3	1	10	35	24	2	12	7	11	5		2	774
	Mujeres	19	1	63		8	1	130	1	173	2	3	15	246	14	21	79	7	57	5		2	847
	Total	34	11	329	1	32	155	265	15	216	5	4	25	281	38	23	91	14	68	10		4	1.621
2020	Hombres	12	5	206		20	109	79	12	30	1		7	27	21	2	6	6	9				552
	Mujeres	10		46		3	3	77	2	84	2	2	5	130	17	20	60	4	22	1			488
	Total	22	5	252		23	112	156	14	114	3	2	12	157	38	22	66	10	31	1			1.040

- A. Agricultura, ganadería, selvicultura y pesca
- B. Industrias extractivas
- C. Industrias manufactureras
- D. Suministro de energía eléctrica, gas, vapor y aire acondicionado
- E. Suministro de agua, actividades de saneamiento, gestión de residuos y descontaminación
- F. Construcción
- G. Comercio al por mayor y al por menor; reparación de vehículos de motor y motocicletas
- H. Transporte y almacenamiento
- I. Hostelería
- J. Información y comunicaciones
- K. Actividades financieras y de seguros
- L. Actividades inmobiliarias
- M. Actividades profesionales, científicas y técnicas
- N. Actividades administrativas y servicios auxiliares
- O. Administración pública y defensa; seguridad social obligatoria
- P. Educación
- Q. Actividades sanitarias y de servicios sociales
- R. Actividades artísticas, recreativas y de entretenimiento
- S. Otros servicios
- T. Actividades de los hogares como empleadores de personal doméstico y como productores de bienes y servicios para uso propio
- U. Actividades de organizaciones y organismos extraterritoriales

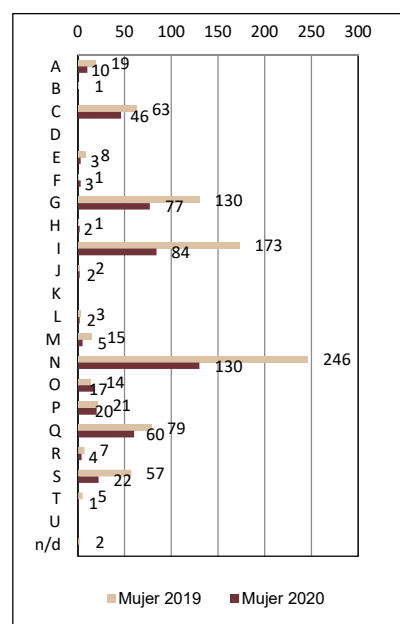
Partes Comunicados por Actividad. Comparativa 2019-2020



Partes Comunicados por Actividad. Hombres Comparativa 2019-2020



Partes Comunicados por Actividad. Mujeres Comparativa 2019-2020



7. PARTES COMUNICADOS DISTRIBUIDOS POR DIAGNÓSTICO Y GRUPO DE ENFERMEDAD. 2020

DIAGNÓSTICO (CIE 10)	Grupo 1	Grupo 2	Grupo 3	Grupo 4	Grupo 5	Grupo 6	Total
ABSCESO DE LA GLANDULA DE BARTHOLIN		1					1
AFECCIONES RESPIRATORIAS CRONICAS DEBIDAS A INHALACION DE GASES, HUMOS, VAPORES Y SUSTANCIAS QUIMICAS				1			1
AFONIA		2					2
ARTROPATIA TRAUMATICA		1					1
ARTROSIS, NO ESPECIFICADA		1					1
ASMA				1			1
ASMA PREDOMINANTEMENTE ALERGICA				2			2
ASMA, NO ESPECIFICADA				1			1
BLEFAROCONJUNTIVITIS	1						1
BRONQUITIS CRONICA MIXTA SIMPLE Y MUCOPURULENTO	1						1
BRONQUITIS Y NEUMONITIS DEBIDAS A INHALACION GASES, HUMOS, VAPORES Y SUSTANCIAS QUIMICAS				1			1
BRUCELOSIS DEBIDA A BRUCELLA ABORTUS			1				1
BURSITIS DEL HOMBRO		1					1
BURSITIS DEL OLECRANON		2					2
BURSOPATIA, NO ESPECIFICADA		1					1
CETONAS	1						1
CONJUNTIVITIS VIRAL, SIN OTRA ESPECIFICACION			1				1
CONTACTO CON Y EXPOSICION A TUBERCULOSIS			10				10
CORIORRETINITIS FOCAL			1				1
DEDO EN GATILLO		10					10
DERMATITIS ALERGICA DE CONTACTO DEBIDA A ADHESIVOS	4			2	4	1	11
DERMATITIS ALERGICA DE CONTACTO DEBIDA A COLORANTES	1				1		2
DERMATITIS ALERGICA DE CONTACTO DEBIDA A COSMETICOS					2		2
DERMATITIS ALERGICA DE CONTACTO DEBIDA A METALES	2				4		6
DERMATITIS ALERGICA DE CONTACTO DEBIDA A OTROS AGENTES	2				5		7
DERMATITIS ALERGICA DE CONTACTO DEBIDA A OTROS PRODUCTOS QUIMICOS	4				4		8
DERMATITIS ALERGICA DE CONTACTO POR ALIMENTOS EN CONTACTO CON LA PIEL					1		1

7. PARTES COMUNICADOS DISTRIBUIDOS POR DIAGNÓSTICO Y GRUPO DE ENFERMEDAD. 2020

DIAGNÓSTICO (CIE 10)	Grupo 1	Grupo 2	Grupo 3	Grupo 4	Grupo 5	Grupo 6	Total
DERMATITIS ALERGICA DE CONTACTO, DE CAUSA NO ESPECIFICADA	3				5		8
DERMATITIS ATOPICA			1				1
DERMATITIS ATOPICA, NO ESPECIFICADA	1						1
DERMATITIS CONTACTO POR IRRITANTES, POR ALIMENTOS EN CONTACTO CON PIEL	1				2		3
DERMATITIS DE CONTACTO POR IRRITANTES, DEBIDA A DETERGENTES	3			1	1		5
DERMATITIS DE CONTACTO POR IRRITANTES, DEBIDA A DISOLVENTES					1		1
DERMATITIS DE CONTACTO POR IRRITANTES, POR OTROS PRODUCTOS QUIMICOS	6					2	8
DERMATITIS DE CONTACTO, FORMA NO ESPECIFICADA, DEBIDA A OTROS AGENTES	2			1	5		8
DERMATITIS DE CONTACTO, FORMA NO ESPECIFICADA, POR ALIMENTOS EN CONTACTO CON LA PIEL					1		1
DERMATITIS DE CONTACTO, FORMA NO ESPECIFICADA, POR DROGAS EN CONTACTO CON PIEL	1						1
DERMATITIS DE CONTACTO, FORMA NO ESPECIFICADA, POR OTROS PRODUCTOS QUIMICOS	4				2		6
DERMATITIS DE CONTACTO, FORMA NO ESPECIFICADA, POR PLANTAS, EXCEPTO LAS ALIMENTICIAS					1		1
DERMATITIS DE CONTACTO, FORMA Y CAUSA NO ESPECIFICADAS	2						2
DERMATITIS, NO ESPECIFICADA	1				4		5
DIARREA Y GASTROENTERITIS DE PRESUNTO ORIGEN INFECCIOSO			5				5
DISFONIA		17					17
DOLOR EN ARTICULACION		12					12
DOLOR EN MIEMBRO		1					1
EDEMA PULMONAR	1						1
EFFECTO TOXICO DE SUSTANCIA NO ESPECIFICADA	1						1
EFFECTOS DEL RUIDO SOBRE EL OIDO INTERNO		2					2
ENFERMEDAD DE LAS VIAS RESPIRATORIAS SUPERIORES, NO ESPECIFICADA					1		1

7. PARTES COMUNICADOS DISTRIBUIDOS POR DIAGNÓSTICO Y GRUPO DE ENFERMEDAD. 2020

DIAGNÓSTICO (CIE 10)	Grupo 1	Grupo 2	Grupo 3	Grupo 4	Grupo 5	Grupo 6	Total
ENFERMEDAD PULMONAR OBSTRUCTIVA CRONICA CON INFECCION AGUDA DE LAS VIAS RESPIRATORIAS INFERIORES			1				1
ENFERMEDAD PULMONAR OBSTRUCTIVA CRONICA, NO ESPECIFICADA				1			1
ENFERMEDAD TOXICA DEL HIGADO CON NECROSIS HEPATICA	1						1
EPICONDILITIS LATERAL		172		1			173
EPICONDILITIS MEDIA		50					50
ERUPCION POLIMORFA A LA LUZ					1		1
ESCABIOSIS					1		1
ESGUINCES Y TORCEDURAS DE LA ARTICULACION DEL HOMBRO		2					2
EXAMEN DE PESQUISA ESPECIAL PARA ENFERMEDADES DE LA SANGRE Y ORGANOS HEMATOPOYETICOS Y CIERTOS TRANSTORNOS DEL MECANISMO DE LA INMUNIDAD	1						1
EXCESO DE ESFUERZO Y MOVIMIENTOS EXTENUANTES Y REPETITIVOS, EN COMERCIO Y AREA SERVICIOS		1					1
FIEBRE, NO ESPECIFICADA			1				1
HALLAZGOS ANORMALES EN DIAGNOSTICO POR IMAGEN DE OTRAS ESTRUCTURAS ESPECIFICADAS DEL CUERPO						1	1
HIPOACUSIA NEUROSENSORIAL, BILATERAL		1	1				2
INFECCION LOCAL DE LA PIEL Y DEL TEJIDO SUBCUTANEO, NO ESPECIFICADA			2				2
INFLUENZA CON NEUMONIA, DEBIDA A VIRUS DE LA INFLUENZA IDENTIFICADO			3				3
INFLUENZA DEBIDA A VIRUS NO IDENTIFICADO			1				1
INFLUENZA, CON OTRAS MANIFESTACIONES, POR VIRUS DE INFLUENZA IDENTIFICADO			2				2
INSECTICIDAS ORGANOFOSFORADOS Y CARBAMATOS	1						1
LARINGITIS AGUDA		1					1
LESION DEL HOMBRO, NO ESPECIFICADA		1					1
LESION DEL NERVI0 CIATICO				1			1
LESION DEL NERVI0 CUBITAL		4					4
MESOTELIOMA DE LA PLEURA				1		1	2

7. PARTES COMUNICADOS DISTRIBUIDOS POR DIAGNÓSTICO Y GRUPO DE ENFERMEDAD. 2020

DIAGNÓSTICO (CIE 10)	Grupo 1	Grupo 2	Grupo 3	Grupo 4	Grupo 5	Grupo 6	Total
MONONEUROPATIA DEL MIEMBRO SUPERIOR, SIN OTRA ESPECIFICACION		1					1
NEUMOCONIOSIS DEBIDA A OTROS POLVOS INORGANICOS ESPECIFICADOS				2			2
NEUMOCONIOSIS DEBIDA A OTROS POLVOS QUE CONTIENEN SILICE				70			70
NEUMOCONIOSIS DEBIDA A POLVO DE TALCO				2			2
NEUMOCONIOSIS DEBIDA AL ASBESTO Y A OTRAS FIBRAS MINERALES				3			3
NEUMOCONIOSIS, NO ESPECIFICADA				1			1
NEUMONIA BACTERIANA, NO CLASIFICADA EN OTRA PARTE			1				1
NEUMONITIS DEBIDA A HIPERSENSIBILIDAD A POLVO ORGANICO NO ESPECIFICADO				1			1
NEUROPATIA PROGRESIVA IDIOPATICA		2					2
NODULOS DE LAS CUERDAS VOCALES		18					18
OTRAS AFECCIONES ESPECIFICADAS DE LA PLEURA		1		1			2
OTRAS ALTERACIONES DE LA VOZ Y LAS NO ESPECIFICADAS		1					1
OTRAS ARTRITIS ESPECIFICADAS		1					1
OTRAS ARTROPATIAS ESPECIFICAS, NO CLASIFICADAS EN OTRA PARTE		1					1
OTRAS BURSITIS DE LA RODILLA		3					3
OTRAS BURSITIS DEL CODO		6					6
OTRAS BURSITIS PRERROTULIANAS		5					5
OTRAS CONJUNTIVITIS			1				1
OTRAS CONJUNTIVITIS VIRALES (H13.1*)			3				3
OTRAS DERMATITIS			1				1
OTRAS ENTESOPATIAS		2					2
OTRAS LESIONES DEL HOMBRO		8					8
OTRAS LESIONES DEL NERVIIO MEDIANO		3					3
OTRAS SINOVITIS Y TENOSINOVITIS		6					6
OTROS PROBLEMAS RESPIRATORIOS ESPECIFICADOS DEL RECIEN NACIDO				1			1
OTROS TRASTORNOS ARTICULARES ESPECIFICADOS		1					1
OTROS TRASTORNOS DE LOS MUSCULOS		1					1
OTROS TRASTORNOS ESPECIFICADOS DE LA SINOVIA Y DEL TENDON		1					1

7. PARTES COMUNICADOS DISTRIBUIDOS POR DIAGNÓSTICO Y GRUPO DE ENFERMEDAD. 2020

DIAGNÓSTICO (CIE 10)	Grupo 1	Grupo 2	Grupo 3	Grupo 4	Grupo 5	Grupo 6	Total
OTROS TRASTORNOS INTERNOS DE LA RODILLA		1					1
OTROS TRAUMATISMOS ESPECIFICADOS DEL ANTEBRAZO		1					1
OTROS TRAUMATISMOS ESPECIFICADOS DEL HOMBRO Y DEL BRAZO		1					1
PAROTIDITIS INFECCIOSA			1				1
POLIPO DE LAS CUERDAS VOCALES Y DE LA LARINGE		1					1
RUPTURA ESPONTANEA DE OTROS TENDONES		1					1
RUPTURA ESPONTANEA DE TENDONES EXTENSORES		1					1
SALPULLIDO Y OTRAS ERUPCIONES CUTANEAS NO ESPECIFICADAS					1		1
SINDROME DE ABDUCCION DOLOROSA DEL HOMBRO		1					1
SINDROME DE RAYNAUD		1					1
SINDROME DEL MANGUITO ROTATORIO		10		1			11
SINDROME DEL TUNEL CALCANEO		2					2
SINDROME DEL TUNEL CARPIANO	1	319	1	1	1		323
SINOVITIS CREPITANTE CRONICA DE LA MANO Y DE LA MUÑECA		11		2			13
SINOVITIS Y TENOSINOVITIS, NO ESPECIFICADA		18					18
TENDINITIS CALCIFICADA		1					1
TENDINITIS CALCIFICANTE DEL HOMBRO		11			1		12
TENOSINOVITIS DE ESTILOIDES RADIAL (DE QUERVAIN)		63					63
TRASTORNO DEL LIGAMENTO		1					1
TRASTORNO INTERNO DE LA RODILLA, NO ESPECIFICADO		1					1
TRASTORNOS DEL INICIO Y DEL MANTENIMIENTO DEL SUEÑO (INSOMNIOS)				1			1
TRASTORNOS NO ESPECIFICADOS DE LOS TEJIDOS BLANDOS RELACIONADOS CON EL USO, EL USO EXCESIVO Y PRESION		1					1
TRASTORNOS RESPIRATORIOS EN OTRAS ENFERMEDADES CLASIFICADAS EN OTRA PARTE				2			2

7. PARTES COMUNICADOS DISTRIBUIDOS POR DIAGNÓSTICO Y GRUPO DE ENFERMEDAD. 2020

DIAGNÓSTICO (CIE 10)	Grupo 1	Grupo 2	Grupo 3	Grupo 4	Grupo 5	Grupo 6	Total
TRAUMATISMO DEL NERVIÓ CUBITAL A NIVEL DE LA MUÑECA Y DE LA MANO		1					1
TUBERCULOSIS DE LARINGE, TRAQUEA Y BRONQUIOS, CONFIRMADA BACTERIOLOGICA E HISTOLOGICAMENTE			1				1
TUBERCULOSIS DEL PULMON CONFIRMADA POR HALLAZGO MICROSCOPICO DEL BACILO TUBERCULOSO EN ESPUTO CON O SIN CULTIVO			1				1
TUMEFACCION, MASA O PROMINENCIA LOCALIZADA EN EL TRONCO						1	1
TUMEFACCION, MASA O PROMINENCIA LOCALIZADA EN PARTE NO ESPECIFICADA		1					1
TUMOR MALIGNO DE LA GLANDULA TIROIDES		1					1
TUMOR MALIGNO DE LA PLEURA						1	1
URTICARIA POR CONTACTO	1				1		2
VARICELA SIN COMPLICACIONES			1				1
Total	47	793	41	102	50	7	1.040

Grupo 1: Enfermedades profesionales causadas por agentes químicos

Grupo 2: Enfermedades profesionales causadas por agentes físicos

Grupo 3: Enfermedades profesionales causadas por agentes biológicos

Grupo 4: Enfermedades profesionales causadas por inhalación de sustancias y agentes no comprendidos en otros apartados

Grupo 5: Enfermedades profesionales de la piel causadas por sustancias y agentes no comprendidos en los otros apartados

Grupo 6: Enfermedades profesionales por agentes cancerígenos

8. PARTES CERRADOS COMO ENFERMEDAD PROFESIONAL CON BAJA DISTRIBUIDOS POR PROVINCIA Y GRUPO DE ENFERMEDAD.

DATOS COMPARATIVOS 2019-2020

Provincia	2019							2020							Tasa de variación anual por provincia
	Grupos de enfermedad							Grupos de enfermedad							
	1	2	3	4	5	6	Total	1	2	3	4	5	6	Total	
Almería	2	80	1	8			91	2	45	1	24			72	-20,9%
Cádiz	5	223	9	8	9		254	9	103	4	2	7		125	-50,8%
Córdoba	4	33	3	6	1		47	1	15	4	4	1	1	26	-44,7%
Granada	2	30	1	2	1	1	37		50		4			54	45,9%
Huelva	1	31	3	2	1		38		17		4	3		24	-36,8%
Jaén	1	21	1	1	3		27	1	13	15	1	4	1	35	29,6%
Málaga	4	196	7	3	17	2	229	1	157	8	5	4	1	176	-23,1%
Sevilla	14	117	2	8	6	2	149	11	112	2	5	8	3	141	-5,4%
Andalucía	33	731	27	38	38	5	872	25	512	34	49	27	6	653	-25,1%

Grupo 1: Enfermedades profesionales causadas por agentes químicos

Grupo 2: Enfermedades profesionales causadas por agentes físicos

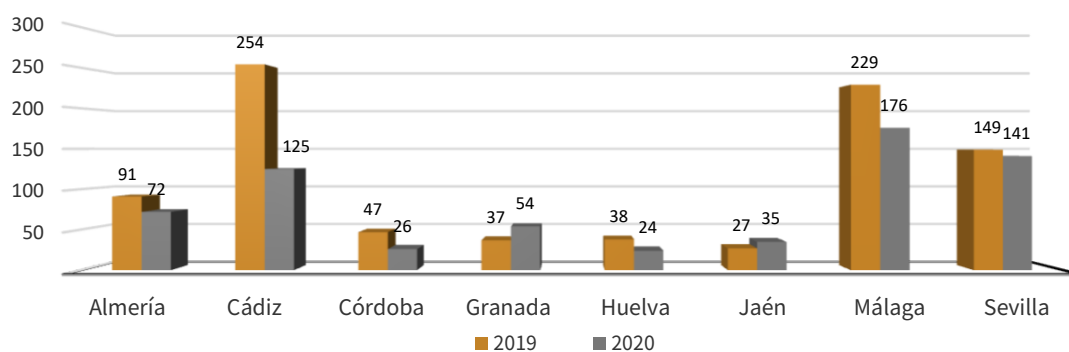
Grupo 3: Enfermedades profesionales causadas por agentes biológicos

Grupo 4: Enfermedades profesionales causadas por inhalación de sustancias y agentes no comprendidos en otros apartados

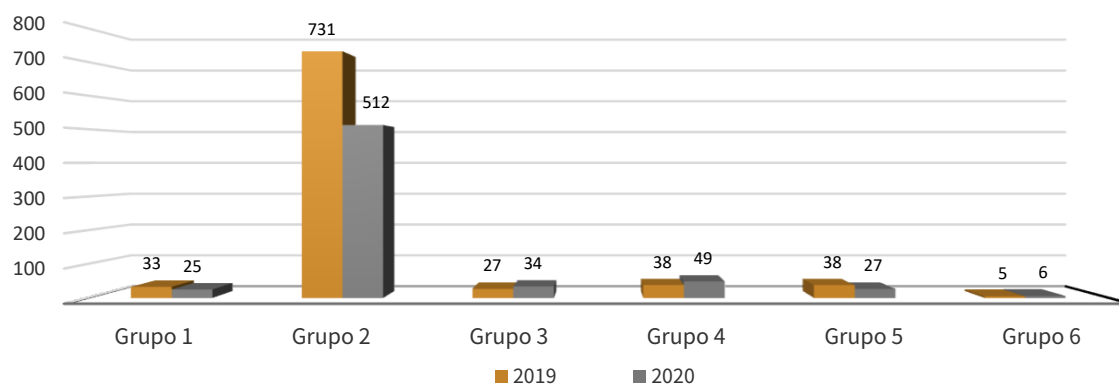
Grupo 5: Enfermedades profesionales de la piel causadas por sustancias y agentes no comprendidos en los otros apartados

Grupo 6: Enfermedades profesionales por agentes cancerígenos

Partes Cerrados con baja por Provincia. Comparativa 2019-2020



Partes Cerrados con baja por Grupo de EP. Comparativa 2019-2020



9. EMPRESAS CON ALTA SINIESTRALIDAD DISTRIBUIDAS POR CNAE, GRUPO Y CÓDIGO DE ENFERMEDAD PROFESIONAL. 2020

CNAE	Centros de Trabajo distintos	Grupo 2	Grupo 2	Grupo 2	Grupo 3		Grupo 4	Grupo 5	Grupo 6	Grupo 6	Grupo 6	N.º Alertas	Nº de trabajadores afectados
		2D0301	2L0101	2F0201	3A0101	3A0102	4A0103	5A0109	6A0108	6A0311	6J0118		
1012	1	1		1								2	9
2320	1						1					1	2
2370	1						1					1	28
3315	1							1				1	2
3600	2									1	1	2	2
4520	1											1	1
8220	2		2									2	11
8610	1				1							1	2
8710	1					1						1	3
Total	11	1	2	1	1	1	2	1	1	1	1	12	60

1012 *Procesado y conservación de volatería*

2320 *Fabricación de productos cerámicos refractarios*

2370 *Corte, tallado y acabado de la piedra*

3315 *Reparación y mantenimiento naval*

3600 *Captación, depuración y distribución de agua*

4520 *Mantenimiento y reparación de vehículos de motor*

8220 *Actividades de los centros de llamadas*

8610 *Actividades hospitalarias*

8710 *Asistencia en establecimientos residenciales con cuidados sanitarios*

2D0301 *Tendinitis. Muñeca y mano*

2L0101 *Nódulos de las cuerdas vocales*

2F0201 *Síndrome del túnel carpiano*

3A0101 *Enfermedades infecciosas en personal sanitario*

3A0102 *Enfermedades infecciosas en personal sanitario y auxiliar de instituciones cerradas*

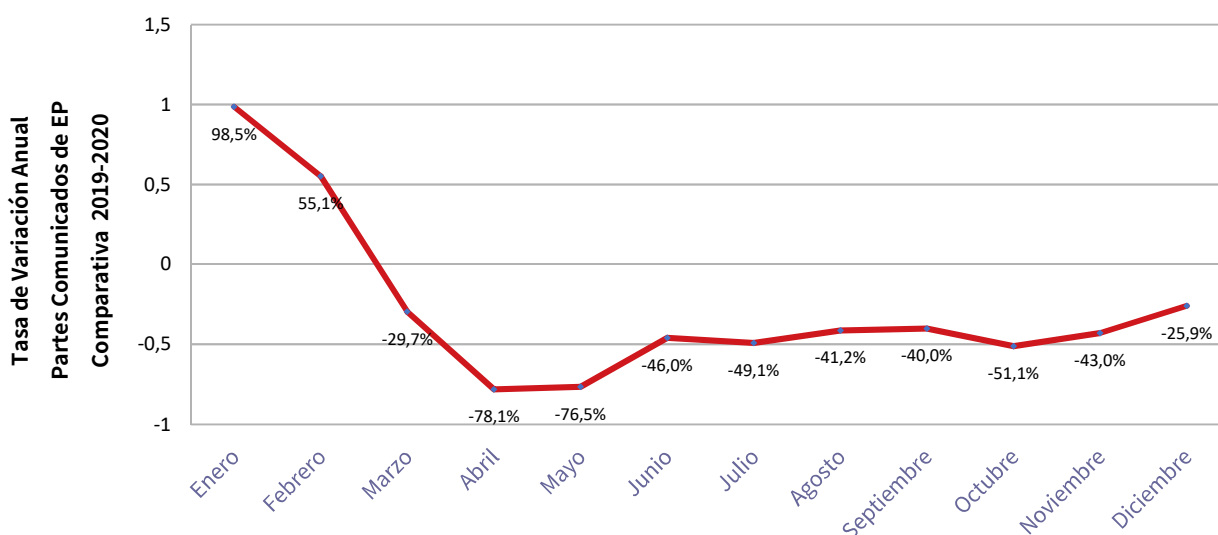
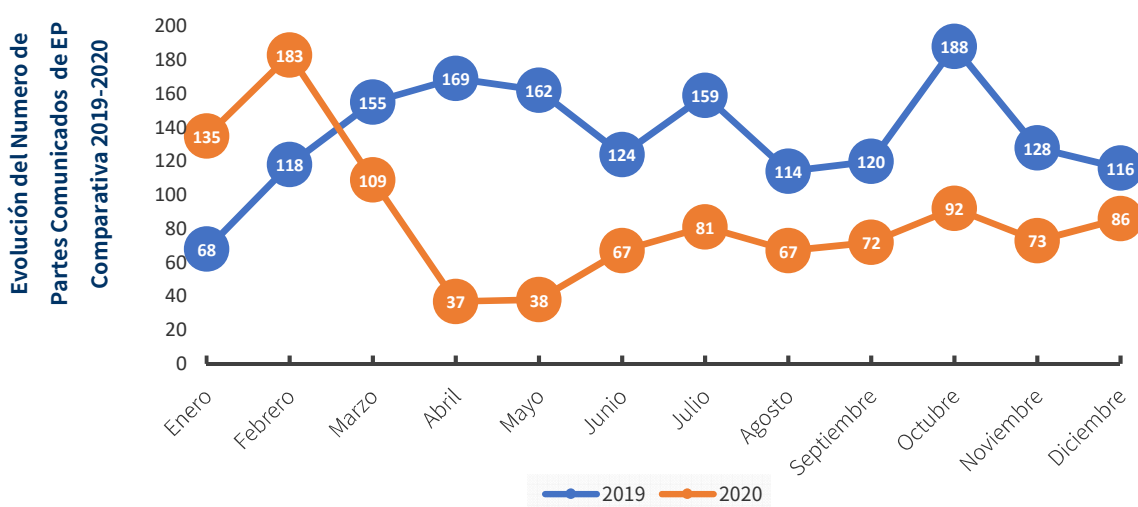
4A0103 *Sílicosis*

6A0108 *Neoplasia maligna de bronquio y pulmón por amianto en Desmontaje y demolición de instalaciones que contengan amianto.*

6J0118 *Lesiones premalignas de piel.*

10. EVOLUCIÓN DE LOS PARTES COMUNICADOS DURANTE 2020. COMPARATIVA CON 2019

Año	Enero	Febrero	Marzo	Abril	Mayo	Junio	Julio	Agosto	Septiembre	Octubre	Noviembre	Diciembre
2019	68	118	155	169	162	124	159	114	120	188	128	116
2020	135	183	109	37	38	67	81	67	72	92	73	86
Tasa de variación anual	98,5%	55,1%	-29,7%	-78,1%	-76,5%	-46,0%	-49,1%	-41,2%	-40,0%	-51,1%	-43,0%	-25,9%



Como puede observarse en las anteriores ilustraciones la pandemia del SARS-Cov2 ha supuesto una disminución del número de comunicaciones de enfermedades profesionales en 2020 respecto al año anterior. Este descenso ha sido más acusado durante el primer estado de alarma, pasando la tasa de variación anual desde un aumento del 98,5 % en enero a un descenso del 78,1 % en abril y 76,5 en mayo. A partir de junio se observa un aumento del número de partes comunicados pero lejos de los valores habituales. En diciembre de 2020 el número de partes comunicados ha presentado un descenso menos acusado, del 25,9 % respecto a diciembre de 2019.