

El turismo como actividad estratégica de la economía andaluza

INFORME ANUAL

2013

Sistema de Análisis y Estadística del Turismo de Andalucía (SAETA)

Empresa Pública Turismo y Deporte de Andalucía



EL TURISMO COMO ACTIVIDAD ESTRATÉGICA DE LA ECONOMÍA ANDALUZA

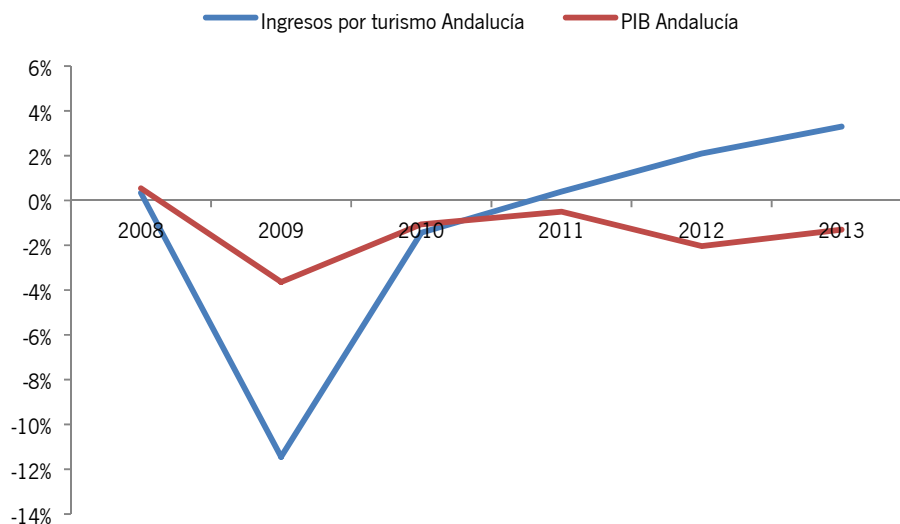
INGRESOS POR TURISMO E IMPACTO ECONÓMICO.

La importancia de la actividad turística en Andalucía viene constatada en su **aportación al PIB** de la economía andaluza, que para 2013 se ha estimado en **12,8%**¹. La demanda turística viene experimentando una evolución creciente desde hace años que se ha visto interrumpida con la crisis económica internacional, los retrocesos experimentados en las economías de los principales países emisores de turismo hacia Andalucía marcan un período de recesión que comienza en 2007 para el turismo británico y que continua en 2008 para el procedente de Alemania y España.

Si bien el número de llegadas descendió en 2008, esto no fue suficiente para registrar un descenso de los ingresos, que estuvieron influenciados por un mayor gasto medio y una mayor duración del viaje. Es durante 2009 cuando se produce un retroceso de esta variable y es que en este año la afluencia de turistas se ve menguada fuertemente con una caída del -13%.

Esta serie viene marcada por la misma tendencia que se observa en la economía andaluza caracterizada por una fuerte caída en 2009 y se suaviza en 2010 pero sin llegar a obtenerse positivo. Es durante 2011 cuando los ingresos por turismo experimentan un ligero repunte gracias al mayor número de llegadas turísticas al destino andaluz, pero quedan aún lejos de los niveles registrados en 2008.

Evolución de los ingresos por turismo en Andalucía. Años 2008- 2013



Fuente: Consejería Turismo y Comercio

Así se llega a 2013, en el que los ingresos por turismo estimados en 16,4 miles de millones de euros, vuelven a subir, influenciados por el crecimiento del número de turistas que en este año crecen casi al +4%, situándose en 22,4 millones de personas, ya que tanto la estancia media como el gasto medio diario

¹ Para calcular la participación en el PIB se han tenido en cuenta los ingresos por excursionismo.,

retroceden en -0,3 días y -1,38 euros. A su vez, se observa, como el turismo mantiene un mejor comportamiento que el conjunto de la economía andaluza, suavizando la caída del PIB.

Durante 2013, la **economía andaluza** registra un descenso del -1,3%², 0,1 puntos por debajo de la media española, que cierra el ejercicio con una tasa del -1,2%. Se presentan resultados negativos a lo largo de todo el año acentuándose sobre todo en la segunda mitad del mismo, situación que es similar a la de la economía española.

Por el lado de la demanda se observa un descenso en el consumo final tanto de los hogares (-2,2%) como de las administraciones públicas (-1,9%), a su vez la inversión experimenta un retroceso de casi el -5%. En el otro lado con un comportamiento positivo están las exportaciones que siguen mostrando una tendencia marcada por el dinamismo a lo largo de todo el año cerrándose el ejercicio en positivo (+2,1%). En el conjunto de la economía española se presenta el mismo escenario aunque con tasas superiores a las registradas para Andalucía en cuanto a las exportaciones.

Desde la perspectiva de la oferta, durante 2013 no se han registrado resultados positivos en ningún sector económico, excepto en la agricultura. La construcción sigue con una tendencia negativa que para 2013 presenta una caída del -5,9%, más moderada que la de año 2012 y a ella se unen la industria que cae al -5,2% y los servicios que finalizan el ejercicio prácticamente manteniendo los niveles de 2012 (-0,6%).

En 2013, el **sector primario** cierra el periodo con un crecimiento del 8% que contrasta con los datos del año anterior en el que el sector agrícola había caído un -11,5%. Durante todo el año se recogen tasas positivas que van desde el 5,3% del segundo trimestre al 13,7% del tercero. En la **industria** se registran resultados negativos todo el año, si bien comienza 2013 con una caída del -11,3% que se va suavizando a lo largo de todo el año hasta llegar a los últimos tres meses con una tasa del -0,7%.

La **construcción** prácticamente mantiene un ritmo de caída y cierra el ejercicio al -5,9%, siendo en los tres primeros meses del año cuando se registran los peores resultados (-7,5%). Los **servicios** prácticamente mantienen el nivel de años anteriores (-0,6%), si bien influyen positivamente en el saldo final, los relacionados con las actividades artísticas y recreativas (1,4%) y las inmobiliarias (1,0%) que crecen mientras que en España se observan descensos en todas las actividades de los servicios excepto en las profesionales que mantienen los resultados del año anterior. En el lado opuesto, las actividades del comercio, transporte y hostelería, a diferencia del año 2012 que crecieron un 1%, caen un -1%.

En cuanto a la contribución del turismo a la economía andaluza hay que apuntar que este aporta el 12,9% al PIB, porcentaje que ha crecido medio punto con respecto a 2012. Por tercer año consecutivo el turismo presenta un comportamiento positivo registrando una tasa de crecimiento del 3,3%. Aunque el gasto medio diario y la estancia media hayan retrocedido (-1,4 euros y -0,3 días respectivamente), este comportamiento ha sido compensado con un mayor número de llegadas (+4,0%).

² El Instituto de Estadística y Cartografía de Andalucía en su Contabilidad Trimestral publica un descenso del -1,3% para el año 2013. Esta cifra es la oficial de la Junta de Andalucía utilizada por la Consejería de Economía y procede de las cuentas económicas realizadas en la Comunidad Andaluza. (A día 7 de abril de 2014).

Para poder atender la demanda de bienes y servicios realizada por los turistas que han visitado la Comunidad en 2013, la economía andaluza ha tenido que producir por valor de 12,7 mil millones de euros³. Ello implica a una serie de actividades que forman parte del proceso productivo bien de forma directa o indirecta. Así se denominan efectos directos a la producción que es generada por aquellos sectores sobre los que recae directamente la demanda de un bien o servicio. Por efectos indirectos se entiende a la producción de un conjunto de sectores o ramas productivas que forma parte, como integrante, del proceso productivo del bien o servicio requerido por el turista. Esto indica la existencia de un entramado de relaciones entre los distintos sectores de la economía andaluza, así por ejemplo la demanda de una habitación de hotel, no solo pasa por la producción del mismo sino que implica a otros sectores económicos como la electricidad, el agua, etc. Que se convierten en proveedores para el sector hotelero.

En la siguiente tabla se observa como la mayor parte de los efectos directos son absorbidos por los servicios, entre los cuales la *hostelería* y *restauración* son los más representativos, mientras que en el caso de los efectos indirectos son los sectores de la *alimentación y bebida*, *comercio* y el de *otros servicios* los que mayor repercusión indirecta presentan.

Es por ello que el volumen de actividad generado en torno a la demanda turística no sólo se asocia a los efectos directos sino que va unida también a una serie de indirectos, por lo que el **efecto multiplicador** de la producción se ha estimado en **1,52**, lo que significa que por cada euro que gasta el turista, la economía andaluza tiene que producir por valor de 1 euro y 52 céntimos. Los **efectos totales** (que no son más que la suma de los directos e indirectos) que tiene la demanda turística sobre la producción **se valoran en 19,4 miles millones de euros**.

³ Para llegar a calcular la producción, se parte del vector de consumo turístico, esto es el desembolso realizado por los turistas en Andalucía según los conceptos de gastos. A este, a través del marco Input-Output de Andalucía se le deducen, las importaciones, el saldo de impuestos y subvenciones que gravan los productos y el IVA, y se redistribuyen los márgenes comerciales y de transporte, magnitudes que hay que deducir y distribuir en el consumo para llegar al concepto de producción.

Año 2013 (miles de euros)	Efectos totales	Efectos directos	Efectos indirectos
Agricultura, productos forestales y de pesca	738.650	227.345	511.305
Extractivas, energía eléctrica, agua y gas	761.990	290.039	471.951
Industria básica	847.042	570.952	276.090
Industria de bienes intermedios	690.318	192.486	497.833
Alimentación y bebidas	2.288.157	1.313.668	974.489
Textil, confección, cuero y calzado	519.634	423.504	96.130
Manufacturas	374.003	294.772	79.230
Comercio	772.072	11.940	760.132
Construcción	472.016	–	472.016
Hoteles	2.685.950	2.624.729	61.221
Actividades inmobiliarias	1.602.244	1.207.307	394.937
Restaurantes	4.616.714	4.578.472	38.241
Transporte	1.143.206	661.476	481.730
Alquiler de vehículos, efectos personales y enseres domésticos	300.496	179.903	120.593
Actividades recreativas, culturales y deportivas	162.874	123.357	39.517
Otros servicios	1.498.806	60.723	1.438.083
TOTAL	19.474.171	12.760.674	6.713.497

Fuente: Consejería de Turismo y Comercio.

La estimación de estos efectos se realiza a través del Modelo de Demanda de Leontief, para el que se utiliza la última tabla input-output disponible en Andalucía⁴. Mediante el producto de la matriz inversa de coeficientes regionales $[I-A]^{-1}$ y el vector de consumo turístico, que se obtiene a través de estimaciones del Marco I-O y la Cuenta Satélite de Turismo de Andalucía.

La expresión matricial del modelo es:

$$Y = [I-A]^{-1} * D$$

Donde:

$[I-A]^{-1}$: Es una matriz cuadrada inversa de coeficientes técnicos regionales que explica como la producción de la economía atiende a la demanda de los sectores finales.

D: Es un vector de demanda, que en este caso se identifica como con el vector de gasto a precios básicos del turista, esto es una vez distribuidos los márgenes tanto comerciales como de transporte y libre de importaciones y de impuestos netos sobre productos.

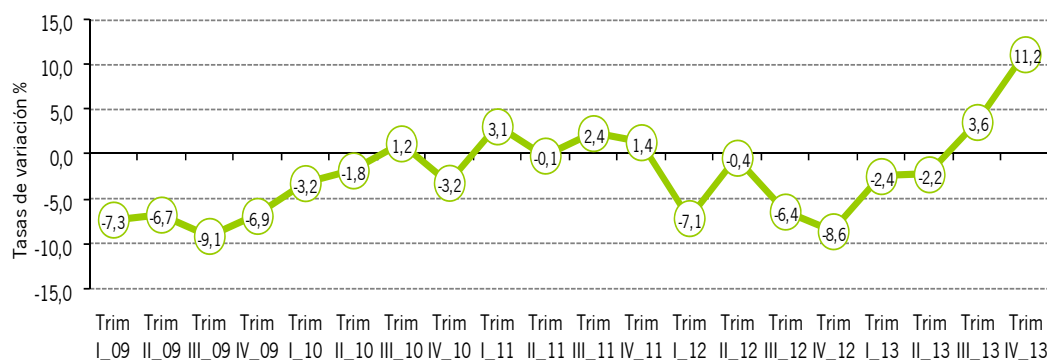
EMPLEO EN EL SECTOR TURÍSTICO

⁴ La última tabla disponible en Andalucía se corresponde con el ejercicio 2008 ya que debido a la laboriosidad de la obtención de las mismas las tablas Input-Output se realizan cada 5 años. Aunque la validez de estas estimaciones descansan en la hipótesis de estabilidad de la estructura productiva en el tiempo.

Población ocupada de la Industria Turística de Andalucía

Partiendo de una explotación y análisis específicos de los microdatos de la Encuesta de Población Activa (EPA), se estima que en el año 2013 la población ocupada en actividades características de la Industria Turística ascendió en Andalucía a una media anual de 329,6 mil individuos, lo que supone un incremento en términos relativos respecto al año anterior del +2,4%. Estos ocupados representan el 13,0% de los 2,54 millones de ocupados de la región y un 16,5% de los ocupados en el sector servicios de Andalucía.

Tasas de variación interanuales de la población ocupada en la Industria Turística de Andalucía. Años 2009 – 2013.



Fuente: Consejería de Turismo y Comercio a partir de la Encuesta de Población Activa (INE).

El análisis de la información trimestral pone de manifiesto que es a partir del segundo trimestre del año cuando las tasas de variación interanuales de la población ocupada en esta industria son ascendentes, con un elevado crecimiento en los meses finales de 2013 (+11,2%). Sin embargo, esta última tasa debe valorarse teniendo en cuenta que las cifras de ocupados en el cuarto trimestre estaban en 2012 a un nivel muy bajo (por debajo de los 300 mil ocupados), siendo el cuarto trimestre de ese año el que había acumulado el mayor descenso desde el inicio de la crisis en el año 2008 (un -16,5%).

La evolución del empleo en el conjunto de la economía andaluza muestra que la reducción del número de ocupados en la región en el año 2013 fue del -3,2% y que todos los grandes sectores económicos han registrado descensos, siendo más elevadas las caídas de ocupación en la Industria y la Construcción. Sólo la Industria Turística andaluza ha sido capaz de generar puestos de trabajo en 2013.

Población ocupada de Andalucía por sectores económicos y tasa de variación interanual. Año 2013.

	Ocupados (miles)	Var. 13/12 %
Agricultura y Pesca	196,9	-3,3%
Industria	218,2	-7,4%
Construcción	134,4	-13,9%
Industria Turística	329,6	2,4%
Resto Servicios	1.665,0	-2,7%
Total Ocupados	2.544,1	-3,2%

Fuente: Consejería de Turismo y Comercio a partir de la Encuesta de Población Activa (INE).

La crisis económica ha afectado a todos los sectores productivos de Andalucía y en todos ellos se ha registrado un retroceso del empleo. Sin embargo los ajustes no han sido de igual magnitud y algunos sectores han resistido mejor que otros la coyuntura económica adversa. La siguiente tabla muestra que todos los sectores tienen en 2013 niveles de empleo inferiores a los del año 2007⁵ (año precrisis), pero también que en el periodo 2007-2013 el descenso de la población ocupada en la Industria Turística ha sido por término medio del -1,4% anual, una reducción 2,4 puntos porcentuales inferior a la de la media de la Comunidad. Solo el resto del sector Servicios ha registrado en este periodo un retroceso de similar cuantía.

Población ocupada de Andalucía por sectores económicos. Años 2007 – 2013.

Datos en miles. Series enlazadas

	2007	2008	2009	2010	2011	2012	2013	Variación media anual acumulativa
Agricultura y Pesca	231,5	222,6	217,4	230,5	216,5	203,7	196,9	-2,7%
Industria	330,1	316,8	275,9	259,7	252,4	235,6	218,2	-6,7%
Construcción	499,4	424,4	284,9	246,7	209,7	156,2	134,4	-19,6%
Industria Turística	359,5	368,9	341,1	335,4	341,0	322,0	329,6	-1,4%
Resto Servicios	1.798,8	1.817,0	1.803,9	1.787,0	1.756,6	1.710,4	1.665,0	-1,3%
Total Ocupados	3.219,3	3.149,7	2.923,2	2.859,3	2.776,2	2.627,8	2.544,1	-3,8%

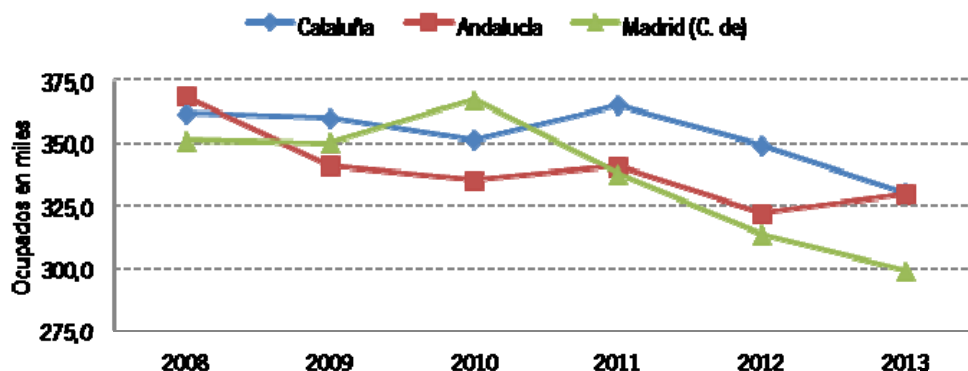
Fuente: Consejería de Turismo y Comercio a partir de la Encuesta de Población Activa (INE).

Un año más, Cataluña es la región española con mayor número de ocupados en actividades características del turismo, pues acapara el 15,8% del total de ocupados en el sector turístico español del año 2013. Le

⁵ Los datos de ocupados por sectores económicos del año 2007 han sido recalculados con CNAE-09 a partir de la matriz de conversión publicada por el INE, excepto las cifras correspondientes a la Industria Turística. Estas últimas han sido calculadas a partir de coeficientes de enlace trimestrales de las ramas "Transporte turístico" y "Otras actividades turísticas", las afectadas directamente por el cambio de clasificación, estimando estos coeficientes en función de la doble codificación de los datos de 2008.

sigue muy de cerca Andalucía, con un 15,7%, mientras que en la tercera posición se sitúa algo más distanciada la Comunidad de Madrid (14,3%). Todas las principales CCAA turísticas peninsulares han perdido empleo en los últimos años, solo Baleares y Canarias presentan en 2013 un nivel de empleo superior al que registraban al inicio de la crisis económica (año 2008). Cabe destacar que la mejor evolución del empleo en la Industria turística de Andalucía en 2013 le ha permitido recuperar distancias con Cataluña, con la que se encuentra muy próxima, a la vez que distanciarse de la Comunidad de Madrid.

Ocupados en la Industria Turística de Cataluña, Andalucía y Madrid. Años 2008 – 2013.



Fuente: Consejería de Turismo y Comercio a partir de la Encuesta de Población Activa (INE).

La mitad de las principales CC.AA. turísticas presentaron en 2013 incrementos en el empleo turístico respecto al año anterior. Destacan los crecimientos de Baleares y de la Comunidad Valenciana, con tasas respectivas del +6,5% y +6,1%. Andalucía registró un aumento del +2,4%, por encima del mantenimiento que presentó el conjunto del sector turístico en España (+0,2%). Cataluña y Madrid fueron las regiones que más empleo perdieron este año.

Ocupados en la Industria Turística por Comunidades Autónomas y tasa de variación interanual. Año 2013.

	Ocupados (en miles)	Variación interanual %	Cuota en %
Cataluña	330,3	-5,4	15,8
Andalucía	329,6	2,4	15,7
Madrid (C. de)	299,0	-4,6	14,3
C. Valenciana	219,5	6,1	10,5
I. Canarias	194,4	-0,6	9,3
I. Baleares	124,9	6,5	6,0
Otras CC.AA.	594,7	2,0	28,4
Total Nacional	2.092,4	0,2	100,0

Fuente: Consejería de Turismo y Comercio a partir de la Encuesta de Población Activa (INE).

Dentro de Andalucía, las provincias de Málaga y Sevilla concentran cerca de la mitad de los ocupados en actividades características del turismo de la región. En el año 2013 a la provincia de Málaga le corresponde una cuota del 31,3%, y le sigue Sevilla, que acapara el 19,0% del total de ocupados de la Industria Turística de Andalucía. Respecto al año anterior, son estas mismas provincias, a las que hay que sumar Huelva, las que mejor han evolucionado, acumulando un crecimiento anual que les han permitido ganar peso en el total de Andalucía, en perjuicio del resto, destacándose el descenso de cuota de Córdoba (-1,2 puntos porcentuales)⁶.

Distribución provincial de ocupados en la Industria Turística andaluza. Años 2012 y 2013.

	Almería	Cádiz	Córdoba	Granada	Huelva	Jaén	Málaga	Sevilla
Industria Turística 2012	6,5%	17,4%	7,7%	9,3%	4,9%	6,0%	30,3%	18,0%
Industria Turística 2013	6,1%	16,7%	6,5%	9,1%	5,4%	5,9%	31,3%	19,0%
Diferencias (p.p.)	-0,4	-0,7	-1,2	-0,2	0,6	-0,1	1,0	1,0

Fuente: Consejería de Turismo y Comercio a partir de la Encuesta de Población Activa (INE).

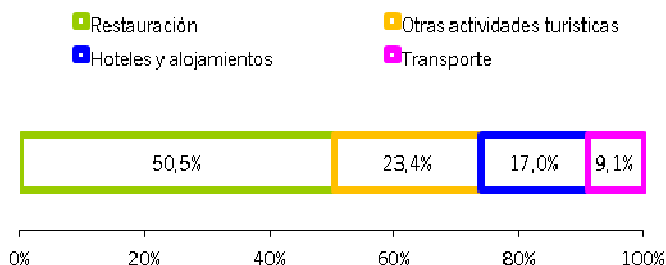
Esta estructura no ha variado sustancialmente en los últimos años, no obstante se han producido algunos cambios reseñables: al comparar la distribución de ocupados del sector turístico andaluz por provincias del año 2013 con la del año 2008, se observa que las provincias de Almería y Sevilla son las que más peso han perdido en el total de Andalucía, mientras que destaca el crecimiento de cuota de Málaga (2 puntos porcentuales). También se han visto favorecidas las provincias de Huelva, Jaén y Córdoba.

Ramas de actividad de la industria turística de Andalucía

Agrupando las actividades características del turismo en cuatro grandes ramas (Hoteles y alojamientos, Restauración, Transporte turístico y Otras actividades turísticas), se puede ver que en Andalucía la rama turística que da empleo a un mayor número de trabajadores es la Restauración, en la que trabajan algo más de la mitad de los 329,6 mil ocupados en actividades turísticas de la Comunidad del año 2013. El resto de ocupados se reparte entre Hoteles y alojamientos (17,0%), Transporte turístico (9,1%) y otras actividades turísticas (23,4%).

⁶ No es conveniente publicar con detalle las tasas de variación de la ocupación del sector turístico de las provincias andaluzas, porque el número de registros disponible es bajo, lo que eleva el nivel de error de estas estimaciones y su variabilidad.

Distribución porcentual de ocupados por ramas de actividad de la Industria Turística de Andalucía. Año 2013.



Fuente: Consejería de Turismo y Comercio a partir de la Encuesta de Población Activa (INE).

La restauración ha sido la única rama que ha disminuido sus cifras de empleo respecto al año anterior, concretamente un -2,1%. Este descenso ha sido compensado con el incremento de empleo en el resto de ramas, lo que ha permitido cerrar el año con un +2,4% más de ocupados en actividades características del turismo en la región.

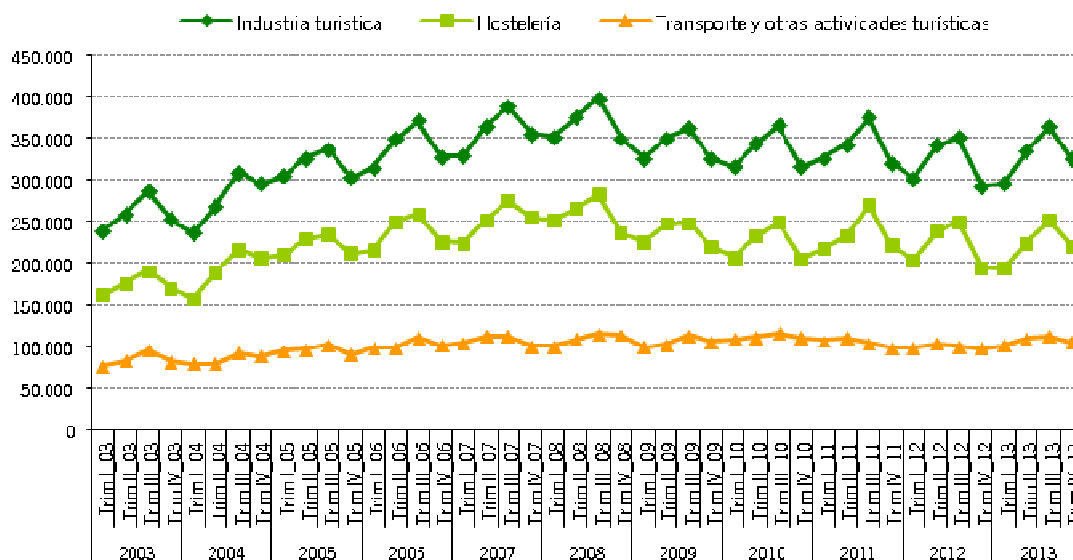
El análisis de la información por trimestres aporta detalle sobre la evolución del número de ocupados en las distintas grupos de actividades turísticas⁷ a lo largo del tiempo, y su distribución dentro de cada año, observándose que:

- El número de ocupados en la Industria Turística andaluza crece continuamente entre los años 2003 a 2007, crecimiento que se ralentiza durante el año 2008, apreciándose descensos en los años 2009 y 2010. A partir de aquí el comportamiento del empleo turístico fluctúa año a año: se recupera en 2011 el terreno perdido en 2010, para volver a descender en 2012 y repuntar nuevamente en 2013.
- El mayor número de ocupados se alcanza en el tercer trimestre de cada año, es decir, en los meses de verano, reflejo de la fuerte componente estacional que caracteriza a la actividad turística.
- Son los ocupados en Hostelería, que engloba a las ramas de Restauración y a la de Hoteles y alojamientos, los que definen el comportamiento global del número de ocupados en la Industria Turística de la región. El empleo en Transportes y Otras actividades turísticas se ve bastante menos afectado por la estacionalidad del turismo y se ha mantenido, sin grandes oscilaciones, en torno a los 100 mil ocupados desde la segunda mitad del año 2004.

⁷ Debido al cambio de CNAE en el año 2008, las series de los datos de ocupados de los años 2003 a 2007 de las ramas "Transporte turístico" y "Otras actividades turísticas" han sido recalculadas con CNAE-09 a partir de coeficientes de enlace trimestrales de estas ramas, estimando estos coeficientes en función de la doble codificación de los datos de 2008.

Evolución del número de ocupados en ramas de actividad de la Industria Turística de Andalucía. Datos trimestrales 2003 – 2013.

Series enlazadas



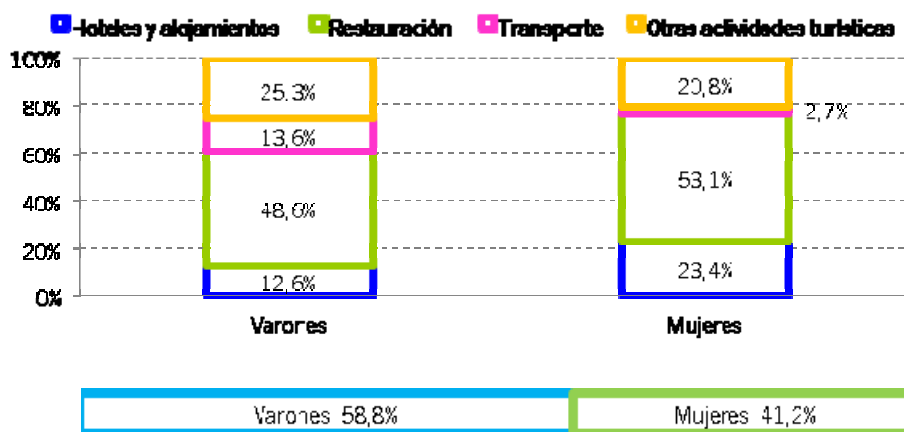
Fuente: Consejería de Turismo y Comercio a partir de la Encuesta de Población Activa (INE).

Características personales de los ocupados

En 2013, la mayoría de los trabajadores de la Industria Turística andaluza son varones, un 58,8% (193,8 mil ocupados) frente a un 41,2% de trabajadores femeninos (135,7 mil ocupadas). Esta distribución de la ocupación según el **sexo** es más parecida a la que presenta la economía andaluza en su conjunto (56,1% de varones y 43,9% de mujeres) que a la del sector Servicios, que muestra una composición más equilibrada (49,2% de varones y 50,8% de mujeres).

Además el número de varones ocupados en el sector turístico andaluz supera al de mujeres en la mayoría de las ramas, con la única excepción de la de Hoteles y alojamientos, donde predominan los efectivos femeninos. Esta es una característica estructural del empleo en el sector turístico andaluz. Igualmente, se observa una distribución de la ocupación masculina y femenina por ramas de actividad turística diferente: es muy elevada la presencia de mujeres en las ramas de Restauración o en Hoteles y alojamientos, y muy baja en la rama del Transporte. Para los varones, aunque la Restauración también es la rama más importante, el resto se distribuyen más uniformemente entre las restantes ramas. Este reparto desigual por ramas también forma parte de la estructura del empleo del sector y ha permanecido sin cambios considerables en los últimos años.

Distribución porcentual de ocupados según sexo por ramas de actividad de la Industria Turística de Andalucía. Año 2013.



Fuente: Consejería de Turismo y Comercio a partir de la Encuesta de Población Activa (INE).

Respecto al año 2012, los ocupados varones en actividades turísticas se incrementaron un +7,8%, registrando aumentos en todas las ramas del sector, mientras que disminuyeron el número de trabajadoras un -4,5%. El pasado año, la ocupación femenina sólo creció en la rama de Hoteles y alojamiento, lo que no fue suficiente para contrarrestar los descensos registrados en el resto de ramas del sector turístico andaluz, saldándose el año con menos empleo femenino.

Población ocupada en la Industria Turística de Andalucía por sexo y tasas de variación. Años 2008 – 2013.

	Varones (miles)	Var. Interanual	Mujeres (miles)	Var. Interanual
2008	199,9	–	169,0	–
2009	186,1	-6,9%	155,0	-8,2%
2010	191,7	3,0%	143,7	-7,3%
2011	200,5	4,6%	140,4	-2,3%
2012	179,8	-10,3%	142,2	1,2%
2013	193,8	7,8%	135,7	-4,5%
% Var. 2013/2008		-3,1%		-19,7%

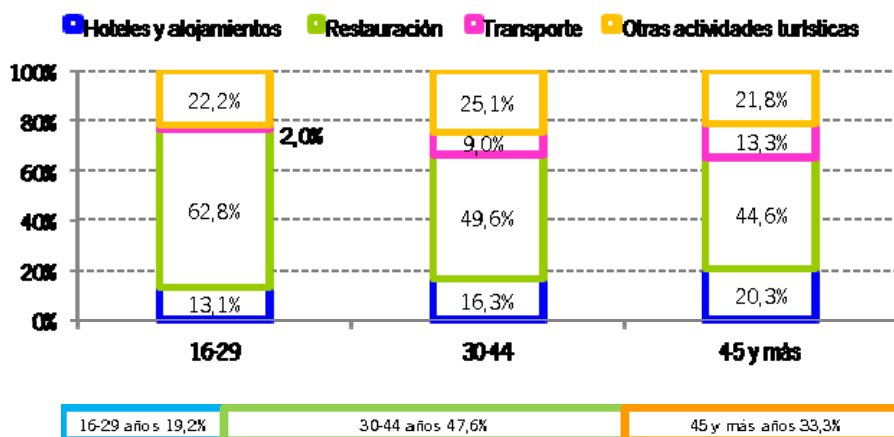
Fuente: Consejería de Turismo y Comercio a partir de la Encuesta de Población Activa (INE).

Las pérdidas de empleo desde que se iniciara la crisis económica han sido más acusadas entre las trabajadoras del sector que entre los trabajadores. Las féminas venían encadenando pérdidas durante tres años consecutivos, solo en 2012 han registrado un incremento de puestos de trabajo, de modo que comparando 2013 con 2008, la tasa de descenso para este colectivo sería de un -19,7% frente al descenso del -3,1% del colectivo masculino.

La distribución de los ocupados en la Industria Turística andaluza **según la edad de los trabajadores** se compone en 2013 de un 19,2% con edades entre los 16 y los 29 años, un 47,6% de ocupados de entre 30 y 44 años, y un 33,3% para el grupo de más edad, los mayores de 44 años. Esta estructura difiere de la que presenta el sector Servicios y la economía andaluza en su conjunto en el mayor peso del grupo de edad más joven (que en la Industria Turística es de casi 5 puntos porcentuales superior) en detrimento del peso del grupo de 45 y más edad.

En el sector turístico andaluz, la rama de Restauración ocupa a un mayor número de efectivos con independencia del grupo de edad al que pertenezca el trabajador. Y la rama de Otras actividades turísticas ocupa a un porcentaje de trabajadores similar en todos los grupos de edad. Hay que destacar que los jóvenes es el grupo de edad que se distribuye más desequilibradamente entre las distintas ramas del sector, mientras que el grupo de 45 y más años es el que presenta un reparto más equilibrado. Esta es una característica del empleo de la Industria Turística andaluza que permanece sin apenas cambios en el tiempo.

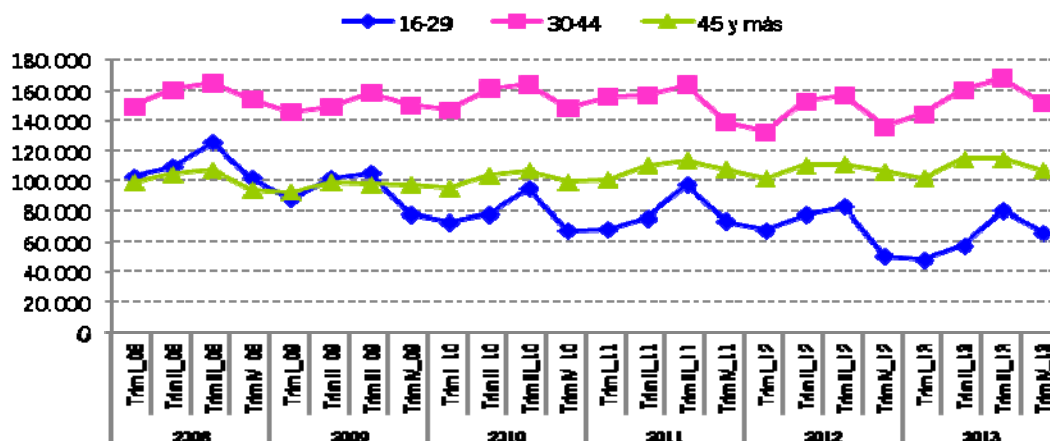
Distribución porcentual de ocupados según edad por ramas de actividad de la Industria Turística de Andalucía. Año 2013.



Fuente: Consejería de Turismo y Comercio a partir de la Encuesta de Población Activa (INE).

Respecto al año anterior, han descendido los efectivos de ocupados más jóvenes (-9,3%) mientras que se han registrado incrementos de empleo en los grupos de edad de 30 a 44 años y de 45 y más años (+8,2% y +2,0%, respectivamente). En el siguiente gráfico se puede apreciar que los trabajadores jóvenes son el grupo de edad que muestra las mayores fluctuaciones dentro de cada año y también el más afectado por la pérdida de puestos de trabajo desde que comenzó la crisis económica y financiera, descendiendo en la mayoría de los años (salvo el mantenimiento del año 2011). El grupo de 30 a 44 años se encuentra en 2013 prácticamente al mismo nivel que en 2008 a pesar de los vaivenes que ha experimentado en este intervalo, y es el colectivo de más edad el único que presenta en la actualidad un nivel superior al que presentaba en 2008, concretamente ha registrado un crecimiento del +8,2% en este periodo.

Evolución del número de ocupados en la Industria Turística según la edad. Datos trimestrales 2008 – 2013.

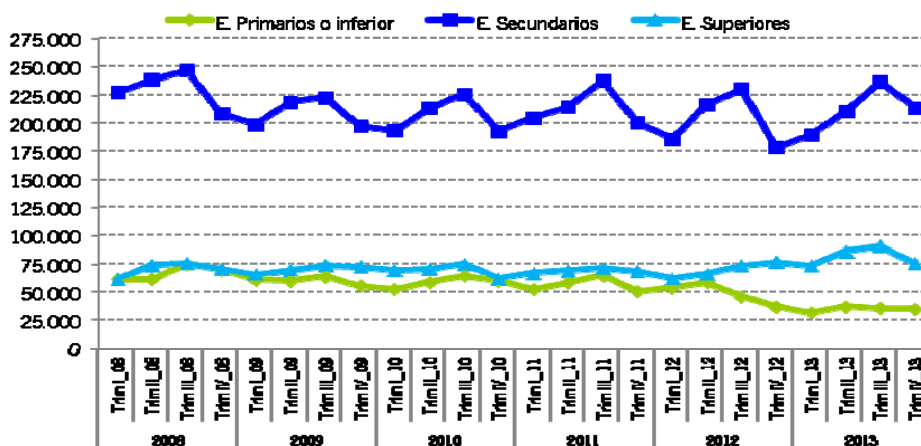


Fuente: Consejería de Turismo y Comercio a partir de la Encuesta de Población Activa (INE).

Atendiendo al **nivel educativo alcanzado por el trabajador**, en 2013 la distribución de los ocupados en la Industria Turística se compone de un 64,6% de los ocupados en la Industria Turística de Andalucía con un nivel de estudios secundarios. Otro 10,6% poseía un nivel educativo más bajo (estudios primarios o inferior) y el 24,8% de ocupados restante disponían de una formación superior.

Respecto al año 2012, se aprecia un importante descenso en el número de ocupados con estudios primarios o inferior (-29,0%), un crecimiento del colectivo de trabajadores del nivel educativo secundario (+4,9%), mientras que aumentan de forma acusada los efectivos con estudios superiores (+17,1%). En el siguiente gráfico se puede apreciar que solo el colectivo de trabajadores con estudios superiores presenta en 2013 un nivel de ocupación superior al alcanzado en 2008, cuando se inició la crisis económica. Los ocupados con estudios secundarios descienden considerablemente al inicio de la crisis, y desde el año 2011 alternan crecimientos y descensos, si bien aún no han conseguido recuperar el nivel de partida. Y son los ocupados con estudios primarios o inferior los que más efectivos han perdido en el periodo, con descensos ininterrumpidos que se han intensificado en los dos últimos años.

Evolución del número de ocupados en la Industria Turística según el nivel educativo. Datos trimestrales 2008 – 2013.



Fuente: Consejería de Turismo y Comercio a partir de la Encuesta de Población Activa (INE).

La Industria Turística de Andalucía también destaca por su alta proporción de trabajadores con estudios secundarios en detrimento principalmente de los trabajadores con formación universitaria. Así, el porcentaje de trabajadores con estudios medios del sector suele ser cada año unos 10 puntos porcentuales superior a la cuota de ocupados con este nivel formativo en el sector Servicios o en el conjunto de la economía andaluza. Esta particularidad del sector turístico está relacionada con su especial estructura en cuanto al tipo de ocupaciones o categorías ocupacionales que lo conforman y que dependen a su vez de las diferentes necesidades de especialización y profesionalización que demanden las distintas ramas de actividad del sector.

Efectivamente, la categoría ocupacional “Trabajadores de los servicios de restauración, personales, protección y vendedores” recoge al 51,1% de los de trabajadores del sector turístico andaluz del año 2013. Un examen más detallado de los ocupados en esta categoría revela que el 87,4% de los mismos son Camareros y cocineros (ya sean propietarios o asalariados). Para llevar a cabo estas tareas no es necesario que el trabajador posea estudios superiores, al contrario, es más adecuada una formación profesional específica de grado medio. Por el contrario, es bastante más bajo el porcentaje de Técnicos y profesionales (científicos e intelectuales y de apoyo) en el sector turístico andaluz, concretamente el 9,0% frente al 27,1% y al 24,0% del Sector Servicios y del conjunto economía andaluza, precisamente dos categorías profesionales para las que son necesarias, en la mayoría de los casos, o bien una educación universitaria o bien enseñanzas de grado superior de formación profesional específica.

Tipo de jornada de trabajo

Los ocupados pueden desempeñar su trabajo a jornada completa o a jornada parcial⁸. Atendiendo a esta variable, en 2013 el 75,3% de los ocupados de la Industria Turística de Andalucía trabajaron a jornada

⁸ La jornada de trabajo o jornada laboral es el tiempo que cada trabajador dedica a la ejecución del trabajo encomendado. Se contabiliza por el número de horas en las que el trabajador desarrolla su actividad laboral, en principio en el día o jornada laboral, si bien, por extensión, también repercute en el cómputo de la semana laboral, mes laboral y el año laboral. Se suele distinguir si la jornada de trabajo es a tiempo completo o a tiempo parcial.

completa (248,1 mil trabajadores) y el 24,7% restante a jornada parcial (81,4 mil trabajadores). Respecto al año anterior, mientras que han aumentado los trabajadores a jornada completa (+4,9%) se producía una disminución del número de trabajadores a jornada parcial (-4,7%).

Sin embargo, desde el año 2008 hasta el año 2012 la tendencia había sido la contraria, reduciéndose considerablemente el número de efectivos que trabajan a jornada completa al tiempo que aumentaban los que trabajan a jornada parcial, lo que ha provocado que la cuota de ocupados a jornada completa pase del 82,0% en 2008 al 75,3% en 2013, y complementariamente la proporción de ocupados que trabajan a jornada parcial pase de un 18,0% en 2008 a un 24,7% en 2013.

Cuando se compara esta distribución con las que presenta el sector Servicios o la totalidad de sectores de actividad de la economía andaluza, los resultados nos muestran lo elevada que es la proporción de ocupados con jornada parcial en el sector turístico andaluz. Las diferencias entre la Industria Turística y otros sectores de la economía vienen produciéndose a lo largo de todo el intervalo 2008-2013, si bien hay que destacar que se han incrementando en los últimos años.

Distribución porcentual de la población ocupada por tipo de jornada. Años 2008 – 2013.

	2008		2009		2010		2011		2012		2013	
	J. Completa	J. Parcial	J. Completa	J. Parcial	J. Completa	J. Parcial	J. Completa	J. Parcial	J. Completa	J. Parcial	J. Completa	J. Parcial
I. Turística	82,0	18,0	79,7	20,3	79,0	21,0	75,4	24,6	73,5	26,5	75,3	24,7
S. Servicios	83,8	16,2	83,2	16,8	82,4	17,6	82,4	17,6	81,1	18,9	79,8	20,2
Todos los sectores	87,3	12,7	86,1	13,9	85,5	14,5	85,0	15,0	83,6	16,4	82,4	17,6

Fuente: Consejería de Turismo, Comercio y Deporte a partir de EPA, INE.

Situación profesional

Según la situación profesional de los trabajadores, la Industria Turística de Andalucía se compone en 2013 de un 77,7% de asalariados (256,1 mil trabajadores) y de un 22,3%⁹ (73,4 mil trabajadores) de ocupados por cuenta propia¹⁰ o autónomos. Respecto al año anterior, tanto el empleo asalariado como el empleo por cuenta propia han experimentado un incremento, siendo más intenso en estos últimos (+1,1% y +7,0%, respectivamente).

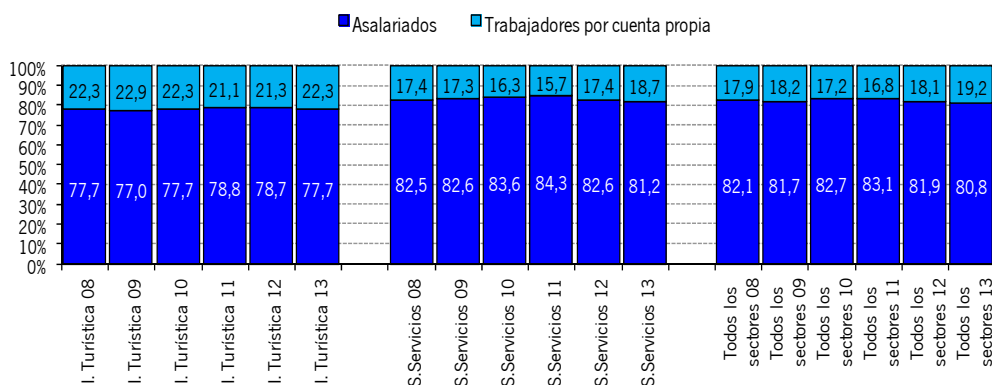
Comparando la distribución de trabajadores según su situación profesional en la Industria Turística, en el sector Servicios, y en el total de ocupados en la economía andaluza de los últimos años, se pone de manifiesto el mayor peso relativo que los trabajadores por cuenta propia tienen en la estructura laboral de la Industria Turística. También se aprecia que este colectivo ha ido perdiendo cuota desde 2008 hasta 2011, tanto en el sector turístico andaluz como en el resto de sectores. A partir de ese momento y en los dos años siguientes evoluciona más favorablemente que el colectivo de trabajadores asalariados, recuperando, en el

⁹ La suma del porcentaje de asalariados y del de trabajadores por cuenta propia puede darse el caso de que no sea 100, porque existen trabajadores que se encuentran en una situación profesional tal que no pueden ser clasificados en alguna de estas dos categorías, aunque el número de ocupados no clasificables es tan pequeño que no merece la pena crear una tercera categoría en la variable para hacer referencia a los mismos.

¹⁰ Son trabajadores por cuenta propia los empresarios, los trabajadores independientes, los miembros de cooperativas que trabajan en las mismas, y los trabajadores familiares no remunerados (ayudas familiares).

caso de la Industria Turística, la cuota que tenía al inicio del periodo, y superándola en el sector Servicios y en el conjunto de la economía.

Distribución porcentual de ocupados por sectores económicos y situación profesional. Años 2008 – 2013.



Fuente: Consejería de Turismo y Comercio a partir de la Encuesta de Población Activa (INE).

Tipo de contrato o relación laboral de los asalariados

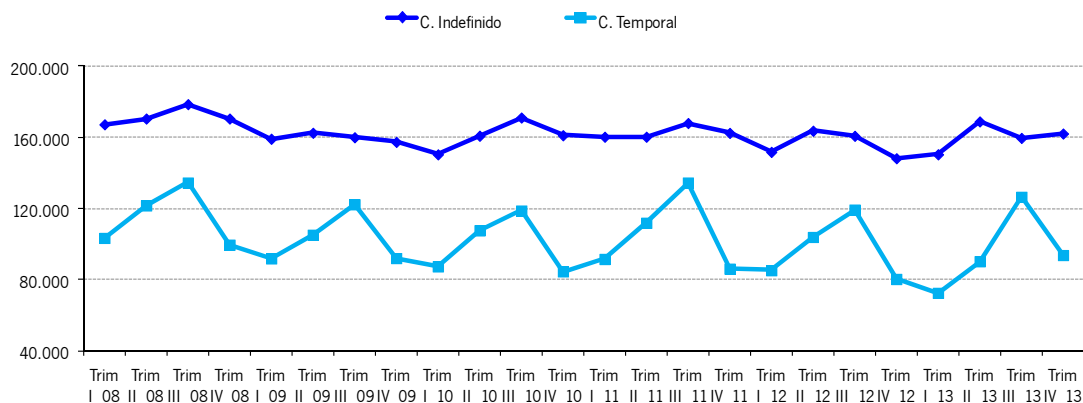
Según la modalidad de contrato que disfrutaron los asalariados de la Industria Turística de Andalucía del año 2013, 160,3 mil asalariados (el 62,6%) dispusieron de contratos de duración indefinida, mientras que 95,8 mil asalariados restantes (el 37,4%) tuvieron contratos de duración temporal. Respecto a 2012, se aprecia un incremento de los asalariados que disfrutaron de un contrato indefinido (+2,7%) frente al descenso de los que tuvieron un contrato temporal (-1,5%).

El análisis de los datos trimestrales de estos dos colectivos de asalariados de los últimos seis años pone de manifiesto que:

- Los contratos temporales se ven más afectados por la estacionalidad de la actividad turística, con un perfil de ascensos más acusados en el tercer trimestre de cada año que los que se observan en los contratos indefinidos, pero también caídas bruscas en el resto de trimestres.
- En el intervalo 2008-2013, los asalariados con contratos indefinidos superan a los de contratos temporales en todos los trimestres de estos años.
- Entre 2008 y 2010 se aprecia un descenso de los trabajadores con contratos temporales, de modo que las tasas de temporalidad¹¹ pasan del 40,1% en 2008 al 38,2% en 2010. En 2011, se registra un repunte de la tasa de temporalidad pues ésta se sitúa en el 39,4%, rompiendo la tendencia descendente observada, que no obstante se retoma en 2012 y 2013, descendiendo un punto porcentual cada año, hasta situarse la tasa en el 37,4% en 2013.

¹¹ Tasa de temporalidad: porcentaje que representan los asalariados con contrato temporal sobre el total de asalariados.

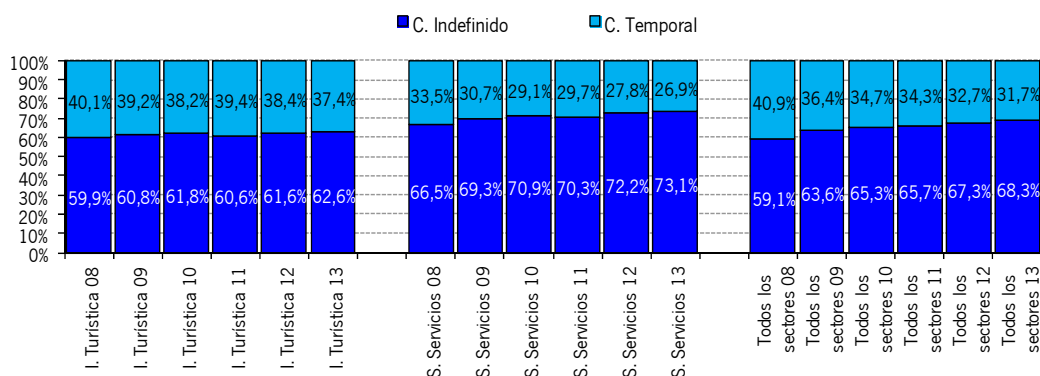
Evolución del número de asalariados en la Industria Turística según el tipo de contrato. Datos trimestrales 2008 – 2013.



Fuente: Consejería de Turismo y Comercio a partir de la Encuesta de Población Activa (INE).

La comparación de la distribución de asalariados por tipo de contrato en la Industria Turística, en el sector Servicios, y en el total de la economía andaluza en los seis últimos años, revela que en el periodo 2008-2013 la tasa de temporalidad en las actividades turísticas se sitúa por encima de las registradas en el sector Servicios y en el total de la economía. Además, tanto en el sector turístico andaluz como en el sector servicios la tasa de temporalidad experimentó un crecimiento en 2011, interrumpiendo la evolución descendente de este ratio.

Distribución porcentual de asalariados por sectores económicos y tipo de contrato. Años 2008 – 2013.



Fuente: Consejería de Turismo y Comercio a partir de la Encuesta de Población Activa (INE).



www.juntadeandalucia.es/turismoycomercio