

Enclaves Arqueológicos y Monumentales de Andalucía



↑ Vista de la sala central del Enclave con la muralla islámica.

El Enclave Arqueológico Puerta de Almería se localiza en el Parque Nicolás Salmerón de la capital almeriense. Es propiedad de la Junta de Andalucía y actualmente está gestionado por la Agencia Andaluza de Instituciones Culturales.

Alberga por un lado, los únicos restos arqueológicos romanos conservados en la ciudad: una factoría de salazones; y por otro, una de las puertas de la muralla islámica que cerraba la ciudad por el Sur.

Aparte de su contenido, la importancia de este enclave también radica en que fue la primera vez que en Almería se realizó una excavación arqueológica urbana lo que propició un debate social en torno a la conservación de este tipo de restos.

HISTORIA

En el transcurso de unas obras para la construcción de un edificio en un solar situado entre la calle de la Reina y el Parque Nicolás Salmerón, las palas excavadoras ponen al descubierto unas estructuras arqueológicas y abundante material cerámico de época medieval. El hallazgo se pone en conocimiento de la Delegación Provincial de Cultura de Almería, que junto con la, entonces, Dirección General de Bellas Artes de la Consejería de Cultura, paralizan las obras y se inicia una excavación arqueológica de urgencia en noviembre de 1984. En esta intervención se documentan seis balsas romanas pertenecientes a una factoría de salazones y la muralla islámica de época califal con una de sus puertas. Ante la importancia del hallazgo, se abre un debate sobre la conveniencia de su conservación, en un momento en el que todavía no existía una legislación autonómica específica al respecto. Este debate, que tuvo un amplio calado social, junto con la decisión final de conservar los restos y modificar el proyecto de obra original, sentarán un precedente en el tratamiento y conservación de los restos arqueológicos que en el futuro aparezcan en el ámbito urbano. En un principio se pensó en su musealización al aire libre, aunque finalmente y tras varios años, se integraron en este Enclave que abrió sus puertas en 2006.



Agencia Andaluza de Instituciones Culturales
CONSEJERÍA DE CULTURA Y PATRIMONIO HISTÓRICO



← Fragmento de lienzo de la muralla almeriense. ↓ Paneles informativos del Enclave referentes a las factorías de salazones.



LA MURALLA

El lienzo de muralla conservado en el Enclave pertenece al cinturón de muralla que cerraba la ciudad por el Sur, el frente que daba al mar. La construcción de esta muralla data de mediados del siglo X, pero por su situación estará en uso durante toda la época islámica, conservándose hasta el siglo XIX, en el que serán derribadas para abrir la ciudad al mar. En el tramo conservado existen restos de una puerta que se abría entre dos torres cuadrangulares que protegían la entrada. Esta Puerta, sólo conservada a nivel de cimientos, media 6 metros y dada la cercanía al lugar en el que se construían los barcos, algunos autores han interpretado que podría tratarse de la puerta de las atarazanas.



↑ Reconstrucción idealizada de la Puerta Sur de Almería.

DIRECCIÓN Y CONTACTO

📍 Parque Nicolás Salmerón, 27 04002 · Almería
✉ puertadealmeria.aaicc@juntadeandalucia.es
☎ 697 953 445
🕒 Jueves y sábados de 10:00 a 14:00h.

🗺 VISITAS GUIADAS (previa reserva en correo-e)
📅 JUE. Visitas guiadas a escolares previa reserva en correo-e
📅 SÁB. Visitas guiadas a las 12:00h.

Cerrado los festivos 1 MAY, 25 DIC y 1 y 6 ENE.

ENTRADA GRATUITA

VER Y ENTENDER PUERTA DE ALMERÍA

El Enclave se organiza en varias salas, en las que en función de los restos arqueológicos se abordan diferentes contenidos temáticos.

1 La Arqueología

Ofrece un audiovisual del proceso de conformación de un yacimiento arqueológico y su posterior excavación. Asimismo, describe la repercusión social y el debate público que suscitó en la prensa local de la época la aparición de estos restos arqueológicos en la ciudad y la necesidad de su conservación y puesta en valor.

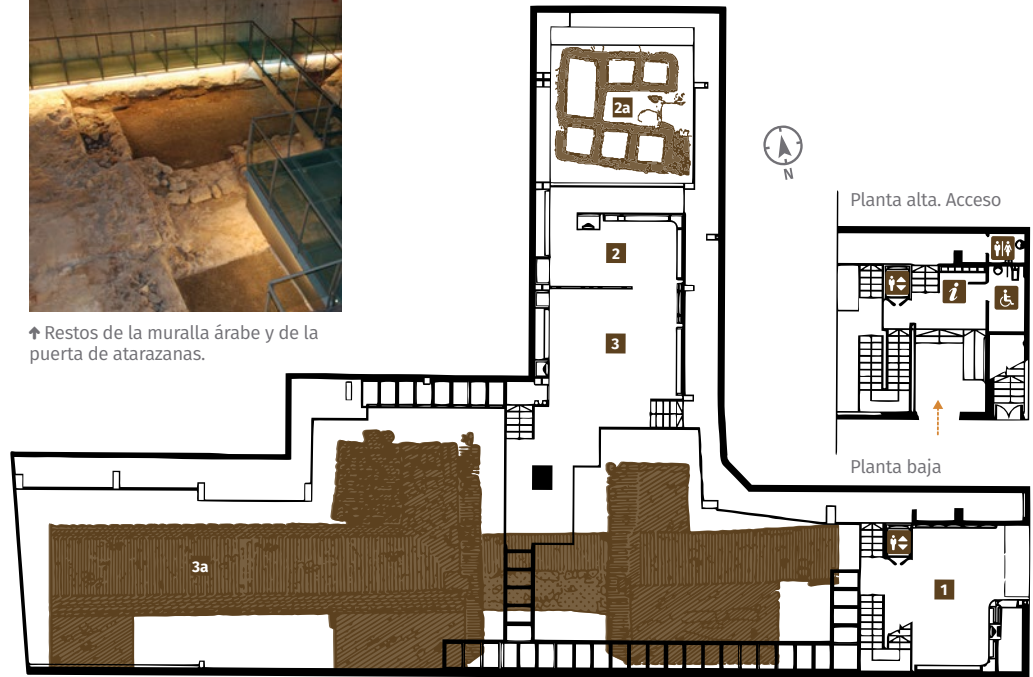
2 Factoría de salazones.

Mare Nostrum

En la sala Norte del Enclave, se localizan seis balsas romanas **2a** pertenecientes a una factoría de salazón de pescado que estuvo en funcionamiento desde el siglo I d. C. hasta el IV. En estos momentos Almería no era propiamente una ciudad, ni siquiera un núcleo de entidad. Los restos documentados están relacionados con las industrias de salazones propias de los lugares costeros, muy frecuentes en todo el Sur peninsular y el norte de África. Estas industrias constituían uno de los pilares fundamentales de la economía y comercio de estos enclaves marítimos. Salar el pescado era imprescindible para su conservación y era la única forma de llevarlo a lugares de interior. Existen muchos tipos de factorías de salazones de distinto tamaño y estructura, pero todas tienen en común la existencia de este tipo de piletas bien para la salazón de pescado bien para la pasta del *garum*. Para la salazón, se limpiaba y se troceaba el pescado y se depositaba en las pilas alternando una capa de pescado y otra de sal sucesivamente. Se dejaba macerar al sol durante aproximadamente 20 días y, terminado el proceso, se metía en ánforas y se almacenaba para su traslado. En piletas más pequeñas se elaboraba el famoso *garum*, una pasta o salsa muy valorada hecha con las vísceras y desechos del pescado. En ocasiones se le añadía vino, vinagre, miel, y otros ingredientes. Se utilizaba como condimento para todo tipo de platos, acompañando a las carnes, sopas, etc. Era también famoso por sus propiedades médicas y se utilizaba para abrir el apetito, como cicatrizante de heridas y demás usos curativos. El *garum* estaba reservado a las clases más pudientes por su precio, ya que su proceso de elaboración era más lento y se obtenía menor cantidad de producto.



↑ Restos de la muralla árabe y de la puerta de atarazanas.



↑ Piletas para salazón.

3 Almería en época medieval islámica. **Madinat al-Mariyya**
La sala central la ocupa los restos de la muralla medieval islámica **3a** que cerraba la ciudad de al-Mariyya por su frente Sur. Almería surge como el puerto de la ciudad de Bayyana, que en el siglo IX era una ciudad importante localizada a unos 8 km. de la costa, en el lugar en el que se ubica en la actualidad la localidad de Pechina. La economía de Bayyana se basaba en la agricultura, la fabricación de tejidos de seda y el tráfico de esclavos. Estas actividades comerciales tenían que tener una salida marítima y se hacían a través de Almería que en ese siglo era únicamente un enclave portuario. Durante el s. X será la sede de la flota del Califato. Desde aquí salían las expediciones navales que se realizaban al norte de África y hacia el Atlántico para frenar el avance de las embarcaciones normandas. A mitad de ese siglo, concretamente en el año 955, sufre un ataque por parte de una escuadra fatimí, que destroza las atarazanas y gran

parte de las infraestructuras navales con las que contaba. Este hecho lleva al califa Abd al-Rahman III a tomar la decisión de dotarla de murallas, de las que carecía hasta el momento, al tiempo que le otorga la categoría de *madina* (ciudad). De este momento data la muralla que se conserva, aunque se siguió utilizando durante todo el periodo medieval. Al-Mariyya irá creciendo hasta convertirse en un importante enclave comercial que durante los siglos XI y XII vivirá su momento de máximo esplendor llegando a eclipsar a la ciudad de Bayyana, que poco a poco se irá despoblando.

Mantenia relaciones comerciales con todos los puntos del Mediterráneo, exportando telas, conocidas en todo el mundo, estelas funerarias labradas en mármol de Macael, esclavos, etc. Se le conocía como Puerta del Mediterráneo. Su importancia comercial hará que en ella fijen la atención grandes emporios comerciales del Mediterráneo para los que constituía una competencia. En 1147 será tomada por Alfonso VII de Castilla, apoyado por genoveses y pisanos, y estará en manos cristianas durante diez años. Estos serán años de saqueo y destrucción. En 1157 los almohades conquistan la ciudad, llevando a cabo numerosas reconstrucciones con las que intentan devolver a la ciudad su pasado esplendor. Durante estos años y durante los que formará parte del reino nazarí de Granada, seguirá siendo un enclave portuario pero nunca volverá a tener la importancia que tuvo en época taifa y almorávide. En 1489 será conquistada definitivamente por los Reyes Católicos.

↓ Ubicación de la Puerta de Almería en el mapa ideal de la ciudad realizado con motivo de la celebración del Milenio del Reino de Almería.

